



HÁSKÓLINN Í REYKJAVÍK  
REYKJAVIK UNIVERSITY

**Rannsókn á mögulegum áhrifum reykingabanns  
á aðsókn og rekstur  
veitingastaða, kaffihúsa og skemmtistaða**

Júlíus Ingi Jónsson & Ragnhildur Ágústsdóttir

**Viðskiptadeild  
Vor 2005**

Leiðbeinandi: Þorlákur Karlsson  
B.S. Ritgerð númer: VD-BSc-2005-393

## ÚTDRÁTTUR

**Viðfangsefni:** Að rannsaka möguleg áhrif reykingabanns á aðsókn og rekstur veitingastaða, kaffihúsa og skemmtistaða út frá viðhorfum hlutaðeigandi aðila.

**Aðferð:** Hlutaðeigandi aðilar voru skilgreindir í þrjá hópa; gesti, eigendur og starfsmenn. Háskólanemar á höfuðborgarsvæðinu voru úrtak gestaþýðisins. Netkönnun var send með tölvupósti á um 10.500 háskólanema. Samtals svöruðu 2.894 og var svarhlutfall 27,6%. Svör frá eigendum náðust ýmist í gegnum viðtöl eða netkönnun. Svör frá starfsmönnum náðust öll með viðtölum. Niðurstöður gesta voru megininntak rannsóknarinnar.

**Lykilspurningar:** 1) Er viðhorf þátttakenda til reykingabanns jákvætt eða neikvætt?, 2) Hvaða áhrif hefur reykingabann á almenna aðsókn veitingastaða, kaffihúsa og skemmtistaða?, 3) Hvaða áhrif hefur reykingabann á persónulega aðsókn þátttakenda á veitingastaði, kaffihús og skemmtistaði?, 4) Hvaða áhrif hefur reykingabann á rekstur veitingastaða, kaffihúsa og skemmtistaða?

**Niðurstöður lykilspurninga:** 1) Meirihluti gesta var hlynntur reykingabanni eða 72,5% gegn 17% andvígra. 2) Það voru 32,9% gesta á því að aðsókn ykist í kjölfar reykingabanns, 42,9% að hún stæði í stað og 24,3% að hún drægist saman. 3) Töldu 47,5% gesta að þeir myndu sækja veitingastaði, kaffihús og skemmtistaði oftari í kjölfar reykingabanns, 40,5% jafn oft og 12,0% sjaldnar. 4) Jákvæðir gagnvart rekstrarlegum áhrifum reykingabanns voru 47,3% en 27,1% taldi að áhrifin yrðu engin. Loks voru 25,6% á því að áhrifin á reksturinn yrðu slæm í kjölfar reykingabanns.

**Niðurstaða rannsóknar:** Miðað við niðurstöður hlutaðeigandi aðila má draga þá ályktun að áhrif reykingabanns á aðsókn og rekstur veitingastaða, kaffihúsa og skemmtistaða séu ekki neikvæð – og ef eitthvað er, jákvæð.

## FORMÁLI

Rannsókn þessi var unnin sem lokaverkefni í BSc viðskiptanámi undirritaðra. Vinna við rannsókn þessa hófst í upphafi árs 2005 og var hún í vinnslu allt fram í maí. Markmiðið með rannsókninni var að framkvæma óháða rannsókn um möguleg áhrif reykingabanns á rekstur veitingastaða, kaffihúsa og skemmtistaða. Rannsóknin yrði ein sú viðamesta sinnar tegundar á Íslandi.

Rannsókn eins og hér er sett fram verður ekki unnin án þess að margir komi að henni með beinum eða óbeinum hætti. Sérstakar þakkir fá Þorlákur Karlsson, Hólmfríður Sigurðardóttir, Jakobína H. Árnadóttir hjá Lýðheilsustofnun, Háskólinn í Reykjavík, Tækniháskóli Íslands, Háskóli Íslands, Listaháskóli Íslands, Samtök ferðaþjónustunnar og allir sem gáfu sér tíma til að taka þátt í rannsókninni. Aðrir sem komu að verkefninu með einum eða öðrum hætti fá einnig þakkir fyrir.

Reykjavík, 20. maí 2005

---

Júlíus Ingi Jónsson

---

Ragnhildur Ágústsdóttir

## EFNISYFIRLIT

<b>1</b>	<b>Tóbaksreykingar .....</b>	<b>3</b>
1.1	Áhrif reykinga.....	3
1.1.1	Heilsufarsleg áhrif .....	4
1.1.2	Efnahagsleg áhrif.....	7
1.2	Reykingar á Íslandi.....	7
1.2.1	Umfang reykinga .....	8
1.2.2	Þróun reykinga .....	9
1.3	Almenn umfjöllun um reykingabann .....	9
1.3.1	Rök með og á móti reykingabanni .....	11
1.3.2	Marktækni rannsókna erlendis frá.....	17
1.4	Rannsóknarspurningin.....	18
1.4.1	Tilgátur .....	18
<b>2</b>	<b>Aðferð .....</b>	<b>20</b>
2.1	Undirbúningur .....	20
2.2	Þátttakendur .....	20
2.2.1	Gestir .....	21
2.2.2	Eigendur .....	21
2.2.3	Starfsfólk .....	22
2.3	Rannsóknarsnið .....	23
2.3.1	Bakgrunnsspurningar.....	25
2.3.2	Persónuleg aðsókn.....	26
2.3.3	Viðhorf til reykingabanns.....	26
2.3.4	Grunnupplýsingar um staðinn .....	26
2.3.5	Áhrif reykingabanns á viðkomandi rekstur .....	26
2.3.6	Aukaspurning .....	26
2.4	Frankvæmd .....	27
2.5	Úrvinnsla .....	28
<b>3</b>	<b>Niðurstöður .....</b>	<b>30</b>
3.1	Gestir.....	30
3.1.1	Bakgrunnsspurningar.....	30
3.1.2	Persónuleg aðsókn.....	33
3.1.3	Viðhorf til reykingabanns.....	36
3.1.4	Aukaspurning .....	45
3.1.5	Línuleg aðhvarfsgreining .....	46
3.2	Eigendur og starfsmenn .....	50
3.2.1	Bakgrunnsspurningar.....	50
3.2.2	Persónuleg aðsókn.....	55
3.2.3	Viðhorf til reykingabanns.....	53

3.2.4	Grunnupplýsingar um staðinn .....	58
3.2.5	Áhrif reykingabanns á viðkomandi rekstur .....	59
3.2.6	Aukaspurning .....	60
<b>4</b>	<b>Umræður og ályktanir .....</b>	<b>62</b>
4.1	Annmarkar og takmarkanir .....	62
4.1	Nánari skoðun á niðurstöðum .....	64
4.1.1	Niðurstöður gesta .....	64
4.1.2	Niðurstöður eigenda og starfsmanna .....	68
4.2	Samanburður við rannsóknir erlendis frá .....	70
4.3	Almennar umræður um niðurstöður .....	71
4.4	Endanlegar ályktanir.....	73
4.4.1	Réttmæti tilgátna .....	73
<b>5</b>	<b>Lokaorð .....</b>	<b>75</b>
5.1	Svar við rannsóknarspurningunni .....	76
5.2	Reykingabann á Íslandi.....	77
<b>6</b>	<b>Heimildaskrá.....</b>	<b>78</b>

# 1 TÓBAKSREYKINGAR

Uppgötvun Ameríku á fimmtánda öld skipar merkan sess í sögu mannkyns. Í Ameríku kynntust landnemar fljótlega hinni afar merkilegu tóbaksplöntu (Microsoft Encarta, 2004). Þegar saga tóbaks er rakin í stuttu máli kemur meðal annars fram að fljótlega eftir að hvíti maðurinn uppgötvaði tóbaksplöntuna breiddist notkun tóbaks hratt út, bæði í Ameríku og Evrópu. Neysla jókst jafnt og þétt og um aldamótin 1900 var neysla í Bandaríkjunum og sumum löndum Evrópu orðin meiri en nokkru sinni áður enda var almennt talið að tóbak drægi úr kvíða og spennu án nokkurra aukaverkana (Microsoft Encarta, 2004). Þar kemur einnig fram að talið er að neysla þess hafi náð hámarki um og eftir miðja 21. öldina.

Í Microsoft Encarta (2004) segir ennfremur að á sama tíma, í kringum 1950, var tíðni lungnakrabbameins farin að valda farsóttarfræðingum áhyggjum en fjöldi tilfella hafði aukist gríðarlega frá 1930. Í kjölfarið voru settar af stað fjölmargar rannsóknir til að kanna hvaða orsakir gætu legið að baki þessu og virtust niðurstöður flestra benda til aukinnar dánar- og sjúkdómatíðni meðal reykingamanna þó illa gengi að færa sönnur fyrir tengslunum. Samt sem áður gáfu heilbrigðisyfirvöld Bandaríkjanna út skýrslu árið 1964 þar sem fram kom að reykingar væru hættulegar heilsu manna. Síðan þá hefur almenn vitneskja um skaðsemi reykinga aukist gríðarlega og í kjölfarið hefur dregið jafnt og þétt úr reykingum. Í dag er talið að reykingar í Bandaríkjunum hafi dregist saman um allt að 40% frá því að skýrslan frá 1964 kom út (Microsoft Encarta, 2004).

## 1.1 Áhrif reykinga

Það fer mörgum sögum af heilsuspillandi áhrifum reykinga og muna rannsakendur vel eftir áróðri gegn reykingum sem hafður var fyrir þeim í grunnskóla. Því er vert að skoða hvað fram hefur komið um áhrif reykinga, bæði í heilsufarslegu og fjárhagslegu ljósi.

### 1.1.1 Heilsufarsleg áhrif

Fjölmargar rannsóknir um heilsufarsleg áhrif reykinga hafa verið gerðar og virðast flestar komast að sambærilegri niðurstöðu, það er að reykingar séu afar heilsuspillandi og valdi fjölmörgum sjúkdómum sem margir hverjir geta leitt fólk til dauða.

#### *Afleiðingar reykinga á reykningafólk*

Samkvæmt heimildum Microsoft Encarta (2004) frá bandarísku krabbameinssamtökunum (American Cancer Society) eru reykingar orsök 30% allra dauðsfalla í Bandaríkjunum sem rekja má til krabbameins. Þar segir að algengustu krabbamein meðal reykningafólks séu krabbamein í munni, barkakýli, hálsi, vélinda og lungum en um 87% dauðsfalla af völdum lungnakrabbameins er hægt að skrifa á reykingar einar og sér. Hættan á að deyja af völdum lungnakrabbameins er 23 sinnum meiri hjá karlmanni sem reykir og 13 sinnum meiri hjá konu sem reykir en hjá reyklusum einstaklingi. Auk þess er talsvert algengt að reykningafólk fái krabbamein í maga, brisi, lifur, nýrum, þvagblöðru, legi, ristli og endaparmi (American Cancer Society, e.d.). Á vefsíðu Krabbameinssamtaka Bandaríkjanna kemur enn fremur fram að nýlegar rannsóknir hafi einnig sýnt fram á að hvítblæði megi rekja til mikilla reykinga.

Þrátt fyrir þessa óhugnanlegu upptalningu hér að ofan eru krabbamein aðeins orsök um það bil helmingis allra dauðsfalla sem verða af völdum reykinga samkvæmt bandarísku krabbameinssamtökunum (2005). Þar segir einnig að reykingar hafi mjög oft í för með sér hjarta- og æðasjúkdóma eins og kransæðastíflu eða heilablóðfall, bronkitis, lungnaþembu og hjartaáfall auk þess sem oft er hægt að rekja lungnabólgu sem og astma beint til reykinga. Jafnframt getur tóbak haft slæm áhrif á frjósemi kvenna, haft neikvæð áhrif á eðlilega þyngdaraukningu og þroska fóstura, aukið hættuna á fósturláti og að börn fæðist fyrir tímann. Ofangreint er þó ekki tæmandi listi yfir afleiðingar reykinga en ljóst er að áhrifin eru gífurleg.

Útreikningar benda til þess að um helmingur þeirra sem munu halda áfram að reykja muni á endanum látast af völdum reykinga en í dag eru 20% dauðsfalla í Bandaríkjunum rakin til

reykinga sem samsvarar um 435.000 Bandaríkjamanna (American Cancer Society, e.d.). Þessi tala er jafnvel enn hærri í Evrópu en samkvæmt Kyprianou, sem fer með heilbrigðismál í framkvæmdastjórn ESB, látast um 650.000 manns árlega, í hinum 25 aðildarríkjum ESB, af völdum reykinga (Morgunblaðið, 2005b). Nú hefur verið sýnt fram á að reykingar draga fleiri til dauða en áfengi, bílslys, sjálfsmorð, eyðni, morð og eiturlyfjaneysla til samans (American Cancer Society, e.d.). Bandarísku krabbameinssamtökin benda jafnframt á að þar sem notkun tóbaks er valkvæð hegðun sem fólk ákveður sjálft að taka upp hjá sér, er um að ræða helstu einstöku orsök ótímabærra dauðsfalla sem einstaklingarnir sjálfir gætu komið í veg fyrir.

### *Afleiðingar óbeinna reykinga*

Reykingar hafa ekki aðeins áhrif á þá sem stunda reykingar. Niðurstöður rannsókna hafa sýnt fram á að afleiðingar óbeinna reykinga hafi í það minnsta jafn mikil eða jafnvel enn skaðlegri áhrif, en reykingarnar sjálfar (Barnoya og Glantz, 2004). En hvað eru óbeinar reykingar? Samkvæmt Barnoya og Glantz er það þegar einstaklingur andar að sér lofti sem er mengað tóbaksreyk af völdum annarra. Þessi skilgreining er góð og gild en gefur ekki beint í skyn að óbeinar reykingar séu jafn skaðlegar, hvað þá skaðlegri en sjálf athöfnin við að sjúga ofan í sig tóbaksreyk. Því er eðlilegt að spyrja afhverju þessu er haldið fram. Svárið við þeirri spurningu er tvíþætt. Annars vegar er búið að gera rannsóknir á óbeinum reykingum sem sýna fram á að minnsta kosti sambærileg líkamleg mengunaráhrif (Barnoya og Glantz, 2004) og hins vegar er búið að gera vísindalegar mælingar á því hvaða eiturefni losna þegar sígaretta brennur. Því ferli er mjög vel lýst á vefsíðu Lýðheilsustöðvar:

Þegar sígaretta eða annað tóbak brennur verða til tvær tegundir reykjar, annars vegar reykurinn sem reykingamenn sjúga að sér, kallað meginreykur (main stream smoke), og hins vegar reykurinn sem myndast þegar tóbakið brennur sjálft, hliðarreykur (side stream smoke). Reykurinn, sem reykingamenn sjúga að sér, verður til við tiltölulega fullkominn bruna (600-800°C) og inniheldur minna af skaðlegum efnum fyrir vikið. Reykurinn, sem myndast þegar tóbakið brennur sjálft, myndast hins vegar við ófullkominn bruna (ca. 350°C) og inniheldur því meira af skaðlegum efnum. Meirihluti hvernar sígarettu (og annars tóbaks) brennur upp án sogs og myndar hætulegri reykinn (hliðarreykinn). Reykmengun, sem myndast þar sem

reykt er innanhúss, t.d. á veitinga- og skemmtistöðum, verður því að stærri hluta til úr hinum hættulegri hliðarreyk (Lýðheilsustöð, 2005).

Það eru rétt um 50 ár síðan fyrstu staðhæfingar um skaðleg áhrif reykinga komu fram og síðan þá hefur það margoft verið staðfest. Það er hins vegar mun styttra síðan vísbendingar komu fram um að reykingar hefðu einnig skaðleg áhrif á þá sem ekki reykja en búa við óbeinar reykingar. Sýnt hefur verið fram á að tóbaksreykur valdi óþægindum í augum og hafi skaðleg áhrif á starfsemi bifhára í öndunarvegi (Lýðheilsustöð, 2005). Á síðu Lýðheilsustöðvar kemur jafnframt fram að þeir sem verða daglega fyrir áhrifum óbeinna reykinga eru taldir vera í 40-60% meiri hættu á að fá astma. Auk þess fá þeir, sem þjást af astma fyrir, oft alvarleg astmaköst ef þeir verða fyrir óbeinum reykingum í óhóflegu magni.

Alþjóða krabbameinsrannsóknarstofnunin (International Agency for Research on Cancer) komst nýlega að þeirri niðurstöðu, eftir að hafa farið út í ítarlega skoðun á þeim rannsóknum sem gerðar hafa verið um áhrif óbeinna reykinga, að óbeinar reykingar auki talsvert hættuna á lungna-, legháls- og brjóstakrabbameini og einnig á hjarta- og æðasjúkdómum (Lýðheilsustöð, 2005). Á vefsíðu Lýðheilsustöðvar segir einnig að börn séu sérstaklega viðkvæm fyrir óbeinum reykingum og geti jafnvel fengið sjúkdóma í öndunarfæri, svo sem lungnabólgu, berkjubólgu og eyrnabólgu. Ennfremur segir á vefsíðunni að í Bretlandi sé áætlað að um 17.000 börn undir fimm ára aldri séu lögð inn á spítala á hverju ári vegna heilsubreysts sem rekja má til óbeinna reykinga. Ekki má gleyma fósturum í móðurkviði en eins og áður hefur verið bent á, geta fóstur orðið fyrir óbeinum reykingum ef móðir þeirra reykir eða verður sjálf fyrir óbeinum reykingum.

Þó að öll ofangreind áhrif eigi sér stað fyrir alla þá sem verða fyrir óbeinum reykingum má þó gera að því skóna að reykingamenn sjálfir innbyggðir mest af skaðlegum efnum í tengslum við reykingar þar sem þeir anda bæði að sér meginreyknum sem lýst var hér að ofan, sem og hliðarreyknum. Þeir verða því bæði fyrir beinum og óbeinum áhrifum tóbaksreysks.

### 1.1.2 Efnahagsleg áhrif

Þrátt fyrir að ríkið fái tekjur af tóbakssölu í formi tolla og skatta er ljóst að talsverður þjóðhagslegur kostnaður fylgir reykingum. Hann fellur fyrst og fremst til í heilbrigðisgeiranum en skattgreiðendur þurfa að greiða háar fjárhæðir ár hvert vegna sjúkdóma sem rekja má með beinum hætti til reykinga (Lýðheilsustöð, 2005). Séu sjúkdómar af völdum óbeinna reykinga, sem oft reynist erfiðara að bera kennsl á, teknir með í reikninginn er kostnaðurinn vitanlega enn meiri. Í ESB ríkjunum er heilbrigðiskostnaður sem rakinn er beint til reykinga um 8.000 milljarðar króna á ári (Morgunblaðið, 2005b). Því er ljóst að mikill kostnaður fellur til vegna reykinga sem kostar þjóðarbú og þar með skattgreiðendur gífurlega fjármuni.

Ef efnahagsleg áhrif á einstaklinginn eru skoðuð kemur á óvart hversu miklum fjármunum reykingamenn eyða í kaup á tóbaki ár hvert. Ef aðeins er litið til þess hvað pakkin af sígarettum kostar er hægt að reikna út heildarkostnað á ári miðað við ákveðinn fjölda pakka sem reyktur er. Eftir óformlega athugun rannsakenda á verði sígarettupakka í apríl 2005 kom í ljós að meðalverð sígarettupakka, sem inniheldur 20 sígarettur, var um 520 krónur. Sé miðað við það verð er heildarkostnaður dagreykingamanns, sem reykir einn pakka á dag, 189.800 krónur á ári. Einstaklingur sem reykir einn pakka á viku, sem gæti átt við um þann sem reykir eingöngu þegar hann skemmtir sér, greiðir samtals 27.040 krónur á ári fyrir sígarettur. Það fer því talsverður peningur í reykingar burtséð frá öllum viðbótarkostnaði sem gæti fallið til, til dæmis kostnaður vegna heilbrigðisþjónustu eða annað slíkt.

## 1.2 *Reykingar á Íslandi*

Á hverju ári lætur Lýðheilsustöð IMG Gallup gera fyrir sig rannsóknir á umfangi reykinga. Þannig hefur stofnunin fylgst með þróun á reykingum og hefur þannig getað borið saman hvort forvarnarstarf og fræðsla sé að bera tilhlýðilegan árangur. Hér á eftir verður greint frá helstu niðurstöðum tveggja síðustu rannsókna sem gerðar hafa verið fyrir Lýðheilsustöð. Önnur þeirra er frá því í febrúar síðastliðinn og er þeim kostum gædd að þar er spurt tveggja

spurninga um viðhorf þátttakenda til reykingabanns. Hin rannsóknin er samantektarskýrsla frá 2004 á þeim rannsóknum sem fram fóru það ár og sýnir meðal annars þróun reykinga allt aftur til ársins 1991.

### 1.2.1 Umfang reykinga

Í nýjustu rannsókninni sem IMG Gallup framkvæmdi fyrir Lýðheilsustöð kom í ljós að 24,0% Íslendinga reykir (IMG Gallup, 2005). Þar af reykja 85,1% daglega en 14,9% sjaldnar en daglega. Svo virðist sem karlar og konur reyki jafnmikið þar eð ómarktækur munur var milli kynja í rannsókninni. Í aldurshópnum 20 til 29 ára voru flestir sem sögðust reykja eða 34% sem var ríflega 10% meira en hlutfall þeirra sem reyktu í næstu aldurshópum fyrir ofan og neðan. Athygli vakti hve mikill munur var á hlutfalli reykingafólks eftir menntunarstigi. Mestu munaði á þeim sem lokið höfðu grunnskólaprófi og viðbót annars vegar og þeim sem voru með háskólagráðu hins vegar. Á meðan 38% þeirra sem lokið höfðu grunnskóla og viðbót reyktu sögðust aðeins 12% þeirra sem voru með háskólapróf reykja. Það verður að teljast frekar mikill munur. Af þeim sem lokið höfðu framhaldsskólanámi sögðust 24% reykja. Þegar reykingamynstur reykingamanna, það er hvort þeir reykja daglega eður ei, var skoðað með hliðsjón af menntun kom í ljós að mun fleiri dagreykingarmenn eru í hópi þeirra sem hafa lokið grunnskólaprófi (94%) en meðal háskólagenginna einstaklinga (67%).

Í nýjustu könnun Gallups (2004) var einnig kannað viðhorf þátttakenda til reykingabanns. Spurningin var svo hljóðandi: „Ertu hlynt(ur) eða andvíg(ur) því að allir veitinga- og skemmtistaðir á Íslandi verði reyklausir?“ Hlyntir voru 61,3% og þar af 43,9% sem sögðust mjög hlynt. Andvígir voru hins vegar 30,0%, þar af 15,5% mjög andvíg. Jafnframt var kannað hvaða áhrif þátttakendur teldu að slíkt reykingabann hefði á aðsókn þeirra á veitinga- og skemmtistaði og kom í ljós að 34,9% töldu að þeir færu oft, enn fleiri eða 50,7% sögðust myndu fara jafn oft en 14,4% svöruðu því til að þeir færu sjaldnar í kjölfar reykingabanns. Að lokum voru þátttakendur spurðir að því hvort þeir teldu skaðlegt fyrir heilsu fólks að vinna í umhverfi þar sem reykt er. Niðurstöðurnar voru mjög afgerandi og sögðu 56,0% slíkt mjög skaðlegt heilsu fólks og 37,8% frekar skaðlegt. Þeir sem svöruðu því

til að það væri lítið skaðlegt voru 5,1% og loks voru 1,2% aðspurðra sem töldu það alls ekki skaðlegt.

### 1.2.2 Þróun reykinga

Í samantektarrannsókn IMG Gallups um umfang reykinga frá 2004 kemur fram að smám saman hefur dregið úr reykingum á undanförunum þrettán árum (IMG Gallup, 2004). Hlutfall þeirra sem reyktu daglega árið 1991 var 29,8% en var komið niður í 26,4% árið 1994. Árið 2004 var hlutfallið 19,8%. Samkvæmt þessum niðurstöðum hefur dagreykingamönnum því fækkað um 6,5% á síðustu 10 árum og um slétt 10% síðan 1991.

Samkvæmt bandarísku krabbameinssamtökunum vilja 70% reykingamanna hætta að reykja. Samkvæmt rannsóknum á vegum samtakanna reyna þó ekki nema 35% að hætta á ári hverju en aðeins 5% tekst það með varanlegum árangri (American Cancer Society, e.d.).

## 1.3 Almenn umfjöllun um reykingabann

Eftir að vitneskja almennings um áhrif reykinga jóks tóku ríki smám saman að setja lög tengda reykingum. Í grein Lýðheilsustöðvar (2005) kemur fram að víðast hvar var löggjöf um hollustuhætti og aðbúnað á vinnustöðum snemma fyrirliggjandi og stöðugt fleiri vildu setja reykingar undir þennan hatt. Ennfremur segir á síðunni að eftir að fjöldi rannsókna leiddu að því líkum að óbeinar reykingar væru ekki síður hættulegar heilsu manna en beinar reykingar, tvífeldust andstæðingar reykinga og í kjölfarið hafa flest ríki sett lög um tóbaksvarnir (Lýðheilsustöð, 2005). Hér á landi voru þess háttar lög samþykkt á Alþingi árið 1984 og tóku þau fyrst gildi 1. janúar árið 1985 (Lög um tóbaksvarnir nr. 74/1984). Lýðheilsustöð greinir frá því að í lögnum hafi verið gengið út frá þeirri meginforsendu að hver og einn hefði rétt til að þurfa ekki að anda að sér lofti menguðu tóbaksreyk af völdum annarra. Síðan 1985, hefur þrisvar verið hert á ákvæðum laganna sem kveða nú á um að reykingar séu óheimilar í þjónusturými ríkisstofnana, fyrirtækja og félagasamtaka en séu aftur á móti leyfðar á ákveðnum svæðum veitinga- og skemmtistaða að uppfylltum ákveðnum skilyrðum. Í lögum um tóbaksvarnir segir orðrétt í upphafi 9. greinar:

Tóbaksreykingar eru óheimilar í þjónusturými stofnana, fyrirtækja og félagsamtaka, svo sem á veitinga- og skemmtistöðum og þar sem menningar- og félagsstarfsemi fer fram, þar með talið íþróttá- og tómstundastarf. [Í framhaldinu kemur eftirfarandi undanþáguákvæði (2. mgr.)] Þrátt fyrir ákvæði 1. mgr. má leyfa reykingar á veitinga- og skemmtistöðum á afmörkuðum svæðum, en tryggja skal fullnægjandi loftræstingu, sbr. 4. mgr. Meiri hluti veitingarýmis skal þó ávallt vera reyklaus og tryggja skal að aðgangur að því liggi ekki um reykingasvæði ... [Í kjölfarið kemur 4. mgr] Þar sem reykingar eru leyfðar samkvæmt grein þessari skal séð fyrir loftræstingu sem fullnægir kröfum heilbrigðiseftirlits og þess gætt að reykingarnar mengi ekki andrúmsloftið þar sem þær eru ekki leyfðar (Lög um tóbaksvarnir nr. 74/1984).

Í ofangreindri lagagrein er þess krafist að veitingastaðir, kaffihús og skemmtistaðir bjóði upp á aðgengileg reyklaus svæði sem eigi að ná yfir meira en helming veitingarýmisins. Auk þess þurfa staðirnir að búa yfir loftræstikerfi sem kemur í veg fyrir að reyklaus svæði séu menguð af tóbaksreyk. Rannsakendur vita þó af eigin reynslu að þessu er sjaldnast framfylgt þar sem reykingar eru leyfðar og Lýðheilsustöð bendir á það í grein sinni að víðast hvar sé einmitt pottur brotinn í þessum málum (Lýðheilsustöð, 2005).

Gerð var rannsókn í Ástralíu á því hversu vel reyklaus svæði vernduðu viðskiptavinum fyrir tóbaksreyk (Cains, Cannata, Poulos, Ferson og Stewart, 2004). Leiddi rannsóknin í ljós að ef opið væri milli reyk- og reyklusra svæða, væru viðskiptavinir sem kysu að sitja á reyklusu svæði í besta falli verndaðir fyrir 50% af þeirri tóbaksmengun sem legðist yfir reykisvæðið. Tvær rannsóknir sem fjölluðu um sambærilegt efni, önnur frá Hong Kong og hin frá Colorado, leiddu í ljós að 70% þátttakenda kysi veitingastaði sem byðu upp á reykfrjáls svæði (Fisher, 2000). Ennfremur sýndi Colorado rannsóknin fram á að 40% þátttakenda væru viljugir til að ferðast talsverðar vegalengdir, til dæmis milli bæja, til þess að fara á reyklusan veitingastað. Af þessu má sjá að það er augljós áhugi fyrir hendi hjá fjölda fólks að boðið sé upp á reyklusu veitingastaði á þessum stöðum.

Á Íslandi hefur þróunin á undanförunum árum stefnt hægt og rólega í átt til reykleysis og má finna veitingastaði og kaffihús sem hafa tekið það upp á sitt einsdæmi að gerast reyklusir.

Má í því sambandi nefna íslenska staði eins og American Style, Hótel Holt, Kaffitár, Te & Kaffi og Ömmukaffi. Í grein Fishers (2000) segir að þjónustufyrirtæki af ýmsu tagi séu í auknum mæli farin að gerast reyklus að eigin frumkvæði. Fisher nefnir einmitt Hotel Vintage Court í San Francisco, Californíu, sem gerðist algjörlega reyklus í janúar 2000 eftir að eigendurnir komust að því að 95% gesta þeirra kusu reyklus herbergi fram yfir herbergi þar sem reykingar voru leyfðar. Á dögnum, nánar tiltekið þann 7. apríl síðastliðinn, samþykktu Samtök ferðaþjónustunnar á aðalfundi sínum að leggja til við stjórnvöld að allir veitinga- og skemmtistaðir yrðu reyklusir frá og með 1. júní 2007 (Morgunblaðið, 2005c). Þetta verður að teljast nokkuð stórt skref en eins og fram kemur í fréttinni vísar þetta til þess að rekstraraðilar séu einfaldlega farnir að gera sér grein fyrir því að víðast hvar er meirihluti almennings hlynntur reykingabanni. Í yfirlýsingu samtakanna kom fram að yfirlýsingin væri framkvæmd að hluta til af þeirri ástæðu að með því að vinna með stjórnvöldum gætu samtökin hugsanlega haft áhrif á þau lög sem verða sett um reykingabann í framtíðinni.

Á undanförunum árum hafa stjórnvöld víða um heim tekið þá ákvörðun að innleiða lög um reykingabann (Howell, 2005). Á síðastliðnu ári, nánar tiltekið frá því í mars 2004 þegar Írar urðu fyrstir þjóða til að lögleiða reykingabann, hafa Noregur, Nýja Sjáland, Úganda, Bútan og Ítalía fylgt á eftir. Þó að Írland hafi verið fyrsta landið sem tók upp reykingabann höfðu sjö ríki Bandaríkjanna og fimm umdæmi Canada tekið upp reykingabann fyrir mars 2004. Samkvæmt Howell (2005) er fyrirhugað að lög um reykingabann taki gildi í Svíþjóð á þessu ári og í Ástralíu í lok árs 2007. Ríkisstjórnir um allan heim virðast vera farnar að hugleiða þennan möguleika og hér á landi hafa nokkrir þingmenn tekið sig saman, undir forystu Sivjar Friðleifsdóttur, um að leggja fram frumvarp um reykingabann (Morgunblaðið, 2005a).

### 1.3.1 Rök með og á móti reykingabanni

Það eru ýmsir hlutaðeigandi aðilar sem hafa hag af því að reykingar og reykingamynstur haldist óbreytt. Þetta eru auðvitað fyrst og síðast framleiðendur og seljendur tóbaks sem sjá reykingabann sem gríðarlega ógn við framtíð fyrirtækja sinna og iðnaðarins í heild (Connolly, Carpenter, Alpert, Skeer og Travers, 2005). Í rannsókn þeirra Connolly og féлага kemur einnig fram að það eru einnig aðrir sem telja sér standa ógn af reykingabanni, eins og

til dæmis margir eigendur og rekstraraðilar veitinga- og skemmtistaða. Þessir aðilar hafa reynt að sporna gegn hugmyndum um innleiðingu reykingabanns af ótta við neikvæð áhrif á reksturinn. Þar segir einnig að tóbaksframleiðendur og samtök veitingahúsa í Massachusetts (Massachusetts Restaurant Association) hafi tekið sig saman og barist sameiginlega gegn lagasetningu ríkisins um reykingabann á opinberum stöðum. Þar sem um samtök veitingahúsa var að ræða var einkum og sér í lagi barist gegn banni við reykingum á veitingastöðum (Connolly, Carpenter, Alpert, Skeer og Travers, 2005). Á hinn bóginn er það gömul saga og ný að heilbrigðis- og æskulýðsstofnanir, auk fjölda annarra hagsmunaaðila, vinna stöðugt að forvarnarstarfi og reyna þannig að koma í veg fyrir og draga úr reykingum vegna hinna heilsuspillandi áhrifa þeirra. Þessir aðilar vilja því að lög um reykingabann taki gildi og það sem fyrst (Lýðheilsustofa, 2005).

### ***Þjóðhagsleg áhrif***

Leitt er að því líkum að reykingabann dragi talsvert úr reykingum almennt, bæði hjá viðskiptavinum (almenningi) sem og hjá starfsmönnum veitinga- og skemmtistaða (Chapman, Borland, Scollo og Brownson, 1999; Weber, Bagwell, Fielding og Glantz, 2003). Greinarnar greina báðar frá því að fjöldi rannsókna sem gerðar hafa verið fyrir og eftir reykingabann í þeim ríkjum Bandaríkjanna sem hafa tekið upp slík bönn, sýni fram á að nokkuð dragi úr reykingum, bæði hjá viðskiptavinum og starfsmönnum. Þessu til stuðnings hafa aðrar rannsóknir sýnt fram á að reykingabann sé hvatning fyrir fólk til að reyna að hætta að reykja (Fichtenberg og Glantz, 2002; Trotter, Wakefield og Borland, 2002). Tvær slíkar voru framkvæmdar í Ástralíu. Önnur leiddi í ljós að ofangreind áhrif myndu einna helst eiga sér stað hjá ungum reykingamönnum. Niðurstaða hinnar áströlsku rannsóknarinnar var enn beittari en þar var leitt að því líkum að 11,5% reykingamanna myndu hætta alveg að reykja (Philpot, Ryan, Torre, Wilcox, Jalleh og Jamrozik, 1999). Jafnframt komust Philpot og félagar að þeirri niðurstöðu að 54% þeirra sem reykja aðeins þegar þeir skemmta sér, myndu reykja minna í kjölfar reykingabanns og 42% af þeim spáðu því að þeir myndu alfarið hætta að reykja.

Í bandarískri skýrslu þar sem teknar voru saman niðurstöður 26 rannsókna sem mældu reykingar fyrir og eftir reykingabann, kom fram að reykingar drægust saman um 3,8% að meðaltali í kjölfar reykingabanns (Fichtenberg og Glantz, 2002). Í skýrslunni kom einnig fram að til samanburðar myndi 10% hækkun á tóbakssköttum leiða til þess að reykingar drægjust saman um 4%. Því virðast áhrifin af þessum tveimur kostum skila nokkurn veginn sömu niðurstöðu hvað þetta varðar. Á heimasíðu bandarísku krabbameinssamtakanna segir að heilsufarslegs ábata gæti um leið og einstaklingur hættir að reykja (American Cancer Society, e.d.). Tekið er dæmi um að einstaklingur sem heldur áfram að reykja eftir fimmtugt sé ríflega helmingi líklegri til að deyja á næstu fimmtán árum en einstaklingur sem hættir að reykja fyrir fimmtugt. Á síðunni segir enn fremur að vegna þessa halda stuðningsmenn reykingabanns því fram að kostnaður heilbrigðisgeirans muni lækka verulega þegar til lengri tíma er litið ef reykingabann er lögleitt. Í kjölfar slíks banns mætti nefnilega gera ráð fyrir færri tilfellum sjúkdóma sem rekja má beint til reykinga.

### ***Áhrif á efnahagslífið***

Tóbaksframleiðendur halda því fram að tóbaksiðnaðurinn sé gífurlega viðamikill og oft stór hluti af efnahagi framleiðslulanda (Warner, 2000). Þeir vilja meina, þrátt fyrir heilsufarslegar afleiðingar, að óviturlegt sé að setja á reykingabann, þar sem það yrði mikið áfall fyrir efnahagslíf fjölmargra þjóða sem framleiða tóbak. Minnki markaður fyrir tóbak mun fjöldi fólks þar með missa vinnuna, tekjur minnka, skatttekjur dragast saman og heildarábati minnka. Þetta er þó dregið í efa af stuðningsmönnum reykingabanns og sú reynsla sem fengist hefur annars staðar virðist sýna fram á lítil sem engin efnahagsleg áhrif í kjölfar lagasetningar um reykingabann (Goldstein og Sobel, 1998). Goldstein og Sobel nefna meðal annars dæmi frá North Carolina ríki sem framleiðir mest tóbak allra ríkja Bandaríkjanna en fann ekki fyrir neinum efnahagslegum áhrifum af lögleiðingu reykingabanns.

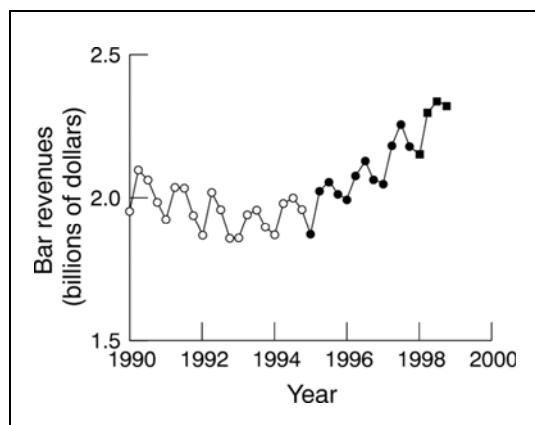
### ***Áhrif á aðsókn og rekstur veitinga- og skemmtistaða***

Í grein Warners (2000) er sagt frá því að tóbaksiðnaðurinn haldi því fram að reykingabann hafi ekki aðeins áhrif á tóbaksiðnaðinn heldur einnig á aðrar hliðar efnahagslífsins sem tengjast tóbaksiðnaðinum með einum eða öðrum hætti, svo sem rekstur veitinga- og

skemmtistaða. Þeir vilja meina að í kjölfar laga um reykingabann á öllum opinberum stöðum muni sala á mat og drykkjum dragast saman um 20-40% þar sem reykingamenn fari mun oftast út að borða og eyði mun meira en þeir sem ekki reykja (American Nonsmokers Rights Foundation, 2004). Samkvæmt tóbaksiðnaðinum mun þetta leiða til slæmrar afkomu fyrirtækja í þessum geira sem mun svo aftur leiða til meira atvinnuleysis, þar sem staðirnir þurfi að fækka starfsfólki (Warner, 2000).

Á þeim stöðum þar sem reykingabann hefur nú þegar verið hrint í framkvæmd, hafa verið framkvæmdar fjölmargar rannsóknir um áhrif reykingabanns á aðsókn og rekstur. Niðurstöðurnar eru ekki alltaf einróma þó flestar komist að þeirri niðurstöðu að áhrifin séu lítil sem engin (Huang, De, McCusker., 2002). Má sem dæmi nefna tvær bandarískar rannsóknir þar sem í báðum er komist að þeirri niðurstöðu, eftir að rannsakað og fylgst var með tekjustreymi fjölmargra veitingastaða í nokkrum borgum Bandaríkjanna, að engra marktækra rekstraráhrifa, hvorki jákvæðra né neikvæðra, væri að gæta í kjölfar reykingabanns (Hayslett og Huang, 2000; Glantz og Smith, 1997).

Í grein Lýðheilsustöðvar er bent á að kostnaður vegna þrifa dragist oftast en ekki saman í kjölfar reykingabanns þar sem mikil mengun fylgir tóbaksreyk (Lýðheilsustöð, 2005). Þess utan er skýrt frá því að eldhætta minnkar til mikilla muna en bruni af völdum tóbaksreykinga er ein af þremur algengustu orsökum bruna á Íslandi. Því gefur greinin í skyn að hugsanlega hafi reykingabann jákvæð áhrif á reksturinn frekar en neikvæð. Rannsókn, sem framkvæmd var í Bandaríkjunum árið 2000 og einblíndi á rekstrarleg áhrif reykingabanns á veitingahús og skemmtistaði í Californíu, var einmitt komist að þessari niðurstöðu (Glantz, 2000). Mynd 1 sýnir niðurstöður Glantz á myndrænan og lýsandi hátt þar sem svörtu dílarnir tákna að reykingabann sé við lýði.



Mynd 1. Tekjur skemmtistaða fyrir og eftir reykingabann. Heimild: (Glantz, 2000)

### *Eftirlit erfitt og kostnaðarsamt*

Andstæðingar reykingabanns hafa bent á að erfitt sé að hafa eftirlit með því að reykingabanni sé haldið til streytu (Connolly, o.fl., 2005). Í grein American Nonsmokers Rights Foundation (2004) kemur fram að sums staðar hafi yfirvöld gert rekstraraðila og eigendur ábyrga og sett viðurlög við því ef upp kemst að ekki sé farið eftir lögum um reykingabann í einu og öllu. Samkvæmt greininni þykir andstæðingum banns þetta afar ósanngjarnt þar sem þeir telja það ekki vera rétt að eigendur séu gerðir ábyrgir fyrir hegðun viðskiptavina sinna. Auk þess segir að eftirlit með þessu, svo sem með notkun sérstakrar reykingalögreglu, sé kostnaðarsamt þar sem greiða þarf eftirlitsmönnum laun auk innheimtumönnum og öðrum opinberum skrifræðisaðilum sem fylgi í kjölfarið.

### *Verndun starfsfólks*

Erlendis hafa helstu rök reykingabanns verið þau að vernda starfsfólk fyrir óbeinum reykingum. Stuðningsmenn reykingabanns hafa margsinnis bent á það óréttlæti sem starfsmenn veitinga- og skemmtistaða hafa mátt búa við (Lýðheilsustöð, 2005). Starfsmenn opinberra stofnana, fyrirtækja og félagasamtaka eru víðast hvar verndaðir fyrir óbeinum reykingum með löggjöf annars vegar um hollustuhætti og aðbúnað á vinnustöðum og hins vegar um tóbaksvernd. Þessi löggjöf hefur þó ekki náð yfir veitinga- og skemmtistaði og því mega starfsmenn þeirra búa við reykingar í starfi sínu. Í rannsókn Connolly og féлага (2005) sem gerð var á dögnum á vegum Harvard School of Public Health kemur einmitt fram að starfsfólk veitinga- og skemmtistaða verði fyrir miklum óbeinum reykingum og séu hvað

minnst verndaðir fyrir slíku á sínum vinnustað. Í Kanada birtist auglýsing í baráttunni um lögleiðingu reykingabanns þar í landi árið 2002, sem var ætlað að undirstrika meint óréttlæti og í henni segir: Það er ekki glæpur að vera barþjónn... og ætti ekki að fela í sér dauðarefsingu. (Scollo, Lal, Hyland og Glantz, 2003). Í bandarískri rannsókn um viðhorf eigenda og starfsmanna skemmtistaða til reykingabanns, kom í ljós að fjöldi eigenda og starfsmanna sem vildu starfa í reyklösu umhverfi fjölgaði úr 17,3% árið 1998 í 50,9% árið 2002 (Tang, Cowing, Stevens og Lloyd, 2004). Einnig kom í ljós að 48% eigenda og starfsmanna höfðu áhyggjur af skaðsemi óbeinna reykinga árið 2002 á móti 21,6% árið 1998. Það virðist ekki vera að ástæðulausu sem starfsfólk óttast þetta. Rannsókn, sem framkvæmd var á vegum Harvard School of Public Health, sýndi fram á að mengun innandyrna á veitinga- og skemmtistöðum minnkaði stórlega eftir að lög um reykingabann voru innleidd í Massachusetts og bætti þar með hollustuhætti og vinnuaðstæður starfsmanna og dró úr áhrifum óbeinna reykinga (Connolly, o.fl., 2005).

Eins og komið hefur verið inn á halda tóbaksframleiðendur því fram að reykingabann muni hafa slæm áhrif á afkomu veitinga- og skemmtistaða sem muni í kjölfarið leiða til þess að staðirnir þurfi að segja upp starfsfólki (American Nonsmokers Rights Foundation, 2004). Þeir vilja því meina að reykingabann geti orðið til þess að ýta undir atvinnuleysi. Rannsókn sem fór fram í New York frá 1994 til 1999 þar sem skoðaður var meðal annars fjöldi stöðugilda hjá veitingahúsum borgarinnar, komst hins vegar að þeirri niðurstöðu að reykingabann hefði mjög jákvæð áhrif á atvinnuástandið (Hyland og Tuk, 2001).

### ***Frelsiskerðing***

Eins og Lýðheilsustöð (2005) greinir frá eru í gildi lög um tóbaksvarnir víðast hvar í heiminum. Þessi lög eru yfirleitt sambærileg milli landa og kveða á um rétt einstaklinga til að þurfa ekki að anda að sér reykmettuðu og menguðu lofti af völdum tóbaksreykinga (Lög um tóbaksvarnir nr. 74/1984). Samkvæmt Lýðheilsustöð hefur 9. grein laganna, sem á sér hliðstæðu í lögum flestra annarra vestrænna ríkja um tóbaksvarnir, einmitt verið forsenda þeirrar röksemdafærslu stuðningsmanna reykingabanns að um sé að ræða frelsi einstaklingsins. Á hinn bóginn rökræða sumir eigendur og rekstraraðilar veitinga- og

skemmtistaða, auk tóbaksframleiðenda, að þeir hafi stjórnarskrárbundinn rétt til að stjórna rekstri sínum eftir eigin höfði (Drope og Glantz, 2003). Samkvæmt greininni halda sumir rekstraraðilar því fram að þeir búi yfir stjórnlagalegu réttmæti til að leyfa reykingar í sínu fyrirtæki, annað væri skerðing á persónufrelsi þeirra.

### 1.3.2 Marktækni rannsókna erlendis frá

Bandarísk skýrsla sem mat 97 erlendar rannsóknir sem gerðar voru fyrir byrjun september árið 2002 um áhrif reykingabanns, hafði það að markmiði að kanna gæði rannsókna um reykingabönn og áhrif þeirra (Scollo, o.fl., 2003). Fólst samanburðurinn í því að meta gæði þessara rannsókna út frá aðferðafræði Siegels sem metur rannsóknir eftir fjórum grunnþáttum. Í ljós kom að 31 rannsókn (32%) var styrkt beint af tóbaksframleiðendum meðan 29 rannsóknir (30%) voru framkvæmdar á vegum hins opinbera eða heilbrigðissamtaka af einhverju tagi. Afgangurinn, 37 rannsóknir (38%), voru því skráðar sem hlutlausar rannsóknir þar sem þær voru framkvæmdar af óháðum aðilum. Að vísu voru fjórar þeirra sterklega orðaðar við tóbaksiðnaðinn án þess að það tækist að sýna fram á tengslin.

Scollo og félagar (2003) komust að því að aðeins 24 rannsóknir (25%) voru ritrýndar sem þótti afar lítið. Ennfremur kom í ljós að engin af þeim 60 rannsóknum sem framkvæmdar voru af hlutlægum aðilum, uppfyllti alla fjóra gæðastaðla Siegels og raunar féllu 84% þeirra á öllum stöðlunum. Af þeim 37 rannsóknum sem voru hlutlausar uppfyllti hins vegar 21 rannsókn (57%) alla fjóra gæðastaðlana og voru því stimplaðar sem hágæða rannsóknir.

Í samantekt Scollo og féлага (2003) kemur fram að í öllum rannsóknunum sem töldust til hágæða rannsókna var komist að þeirri niðurstöðu að reykingabann hefði ekki neikvæð efnahagsleg áhrif á afkomu veitinga- og skemmtistaða og raunar var í fjórum þeirra komist að því að reykingabann hefði þvert á móti jákvæð efnahagsleg áhrif á afkomu. Í örfáum hinna hlutlausu rannsókna, sem ekki uppfylltu öll gæðaskilyrði Siegels, var komist að neikvæðri niðurstöðu og af þeim uppfyllti engin meira en eitt skilyrðanna. Jafnframt kom í

ljós að aðeins ein af hinum 24 ritrýndu rannsóknum var komist að neikvæðri niðurstöðu og var sú rannsókn styrkt af tóbaksiðnaðinum og raunar kom á daginn að í 94% rannsókna sem fjármagnaðar voru af tóbaksiðnaðinum var komist að neikvæðri niðurstöðu. Endanleg niðurstaða skýrslunnar var því sú að í þeim rannsóknum sem voru aðferðafræðilega best framsettar og uppfylltu alla gæðastaðla Siegels, var komist ýmist að þeirri niðurstöðu að reykingabann hefði engin áhrif eða jákvæð áhrif á rekstur og starfsmannahald veitinga- og skemmtistaða (Scollo, o.fl., 2003).

## **1.4 Rannsóknarspurningin**

Rannsókn þessi hefur það að markmiði að komast að því hver áhrif reykingabanns á Íslandi væru á rekstur veitingastaða, kaffihúsa og skemmtistaða. Reyklausir staðir á Íslandi í þessum geira eru þó afar fáir og því illmögulegt að gera samanburðarrannsókn á stöðum þar sem reykingar eru annars vegar leyfðar og hins vegar þar sem bannað er að reykja. Því var ákjósanlegasta leiðin að rannsaka viðhorf hlutaðeigandi aðila til reykingabanns og áhrifa þess á ýmsa þætti tengdum rekstri kaffihúsa, veitinga- og skemmtistaða. Áhersla er lögð á gesti og viðhorf þeirra sem megináhrifavalds rekstrarafkomu þessara staða. Rannsóknarspurningin er svo hljóðandi:

*Hvernig má túlka niðurstöður hlutaðeigandi aðila um áhrif reykingabanns á aðsókn og rekstur veitingastaða, kaffihúsa og skemmtistaða?*

### **1.4.1 Tilgátur**

Eftirfarandi níu tilgátur settu rannsakendur fram áður en framkvæmd rannsóknarinnar hófst. Þær miðuðu annars vegar út frá lestri greina og rannsókna erlendis frá um áhrif reykingabanns sem og innsæi rannsakenda fyrir því hver áhrifin væru út frá eigin reynslu og ákveðnum forsendum sem lýst verður hér á eftir. Þar sem rannsóknin byggist á viðhorfi en ekki haldbærum staðreyndum eru tilgáturnar settar fram sem spá rannsakenda á því hvert viðhorf hlutaðeigandi aðila, þá fyrst og fremst gesta, er á því hvaða áhrif reykingabann hefur

á rekstur veitingastaða, kaffihúsa og skemmtistaða. Með öðrum orðum standa tilgáturnar fyrir spá rannsakenda um niðurstöður rannsóknarinnar.

Tilgátur:

1. Meirihluti gesta er hlynntur reykingabanni á kaffihúsum, veitinga- og skemmtistöðum
2. Þeir sem ekki reykja eru hlynntari lögleiðingu reykingabanns en þeir sem reykja
3. Reykingar munu líklegast dragast saman í kjölfar reykingabanns

Eins og sjá má eru fyrstu þrjár tilgáturnar frekar almennar og snúa ekki að rekstri veitingastaða, kaffihúsa né skemmtistaða heldur almennu viðhorfi til reykinga, reykingabanns og hvaða áhrif slíkt bann hefði á reykvenjur.

Tilgátur:

4. Reykingabann mun hafa jákvæð áhrif á aðsókn veitingastaða
5. Reykingabann mun hafa jákvæð áhrif á aðsókn kaffihúsa
6. Reykingabann mun ekki hafa sjáanleg áhrif á aðsókn skemmtistaða

Tilgátur fjögur til sex snúa allar að aðsókn. Þær eru fyrst og fremst miðaðar út frá áliti rannsakenda á niðurstöðum spurninga þar sem þáttakendur eru spurðir hvaða áhrif reykingabann muni hafa á persónulega aðsókn þeirra. Rannsakendur töldu að aðsókn veitingastaða myndi aukast í kjölfar reykingabanns þar sem fólk myndi í auknum mæli sækja slíka staði í ljósi þess að nú gætu reyklausir, sem eru í miklum meirihluta í þjóðfélaginu, borðað í friði fyrir tóbaksmengun frá reyksvæði staðanna. Að sama skapi myndi aðsókn kaffihúsa aukast þar sem rannsakendur telja fjölda fólks helst ekki sækja kaffihús í dag vegna reykjarmökksins sem loðir oft við þau og að sá hópur, sem eins og áður segir er stór meirihlutahópur í þjóðfélaginu, er vanmetinn viðskiptavinur kaffihúsa að mati rannsakenda. Hins vegar töldu rannsakendur að fólk héldi áfram að fara út að skemmta sér óháð því hvort reykingar væru leyfðar eður ei.

## 2 AÐFERÐ

Eins og sjá má á rannsóknarspurningunni byggist rannsóknin á viðhorfum hlutaðeigandi aðila til hinna ýmsu hliða reykingabanns og mögulegum áhrifum þess á rekstur veitingastaða, kaffihúsa og skemmtistaða. Hér er því ekki verið að rannsaka haldbærar staðreyndir heldur álit þessa hóps á því hvaða áhrif reykingabann hefði á þessar tilteknu rekstrareiningar. Um afar yfirgripsmikla rannsókn var að ræða sem var ætlað að taka á sjónarmiðum allra hlutaðeigandi aðila.

### 2.1 Undirbúningur

Við upphaf rannsóknarinnar var leitað til Þorláks Karlssonar, forseta viðskiptadeildar og fyrrum framkvæmdastjóra rannsóknar- og upplýsingasviðs IMG, sem jafnframt var leiðbeinandi verkefnisins. Þar var farið ofan í saumana á rannsóknarspurningunni og hún mótuð, ítarleg greining gerð á vandamálinu og viðfangsefninu sem framundan var. Eftir að hinn fræðilegi rammi hafði verið ákveðinn var hafist handa við öflun á ýmsum tengdum gögnum, jafnt hérlendis sem erlendis.

Á undanförunum árum og misserum hafa lög um reykingabann verið innleidd í einstaka löndum og fjölmörgum borgum víðsvegar um heiminn og því lá ljóst fyrir að mikið væri til af erlendum gögnum um sama viðfangsefni. Það er gömul saga og ný að gott er að nýta sér reynslu annarra af framkvæmd sambærilegra rannsókna. Var þetta gert einkum í því sjónarmiði að rannsókn þessi yrði sem marktækust og samanburðarhæfust við erlendar rannsóknir um sama málefni.

### 2.2 Þátttakendur

Eftir að ítarleg greining hafði átt sér stað á viðfangsefninu sem framundan var, lá ljóst fyrir að hlutaðeigandi aðilar skiptust í þrjá meginflokka; gesti, eigendur og starfsmenn. Sú ákvörðun var tekin strax í upphafi að nálgast alla þrjá hópana svo hægt væri að bera saman

niðurstöður þeirra. Megináhersla var lögð á síðastnefnda hópinn sem sækir staðina og hefur þar með áhrif á afkomu þeirra. Niðurstöður rannsóknarinnar á viðhorfum eigenda og starfsmanna yrðu því meira hugsaðar sem samanburðargögn.

### 2.2.1 Gestir

Það hefur löngum verið þekkt að háskólanemendur eru duglegir að skemmta sér enda einmitt sá hópur sem skemmtistaðirnir reyna hvað mest að laða til sín. Háskólastúdentar eru búnir að ná tilskildum aldri til áfengiskaupa, eru margir hverjir barnlausir og meira en tilbúnir til að njóta lífsins og gleðjast í félagsskap samstúdenta og annarra. Aðgengi að hópnum fólst í því að fá góðfúslegt leyfi stjórnenda háskólastofnana á höfuðborgarsvæðinu til að áframsenda könnun á nemendur. Það var því tilvalið að nýta þennan hóp sem úrtak fyrir gesti veitingastaða, kaffihúsa og skemmtistaða.

Háskólarnir tóku misvel í bón rannsækenda um áframsendingu könnunarinnar. Það lá þó alltaf ljóst fyrir að einfalt mál yrði að senda könnunina á nemendur Háskólans í Reykjavík í gegnum svotilgerða netfangalista sem allir nemendur skólans hafa aðgang að. Að endingu varð ljóst að unnt yrði að senda könnunina á nemendur fjögurra háskólastofnana; Háskólann í Reykjavík, Tækniháskóla Íslands, Háskóla Íslands og Listaháskóla Íslands. Það voru því samtals um 10.500 nemendur sem fengu könnunina senda á skólanetfang sitt.

Innsend svör urðu samtals 2.894 sem samsvarar 27,6% svarhlutfalli og þessi mikli fjöldi svara gerði rannsækendum kleift að skila tölfræðilega marktækum og lýsandi niðurstöðum eins og sjá má í niðurstöðum.

### 2.2.2 Eigendur

Snemma var ákveðið að ræða við eigendur eða rekstraraðila þessara staða til að fá samanburð á því hvort skoðanir þeirra væru frábrugðnar skoðunum gesta. Upphaflega var ákveðið að nálgast þennan hóp með því að fara á staðinn og taka að mestu leyti lokað viðtal við þessa einstaklinga. Með orðinu lokað er átt við að útbúinn hafi verið staðlaður spurningalisti og að svarmöguleikar hafi verið fyrirfram skilgreindir. Aðeins þrjár spurningar voru að hálfu opnar

þar sem aðspurður hafði frekara tækifæri til að koma skoðunum sínum á framfæri. Var stefnan sett á 30 viðmælendur úr röðum eigenda eða rekstraraðila, tíu í hverjum flokki.

Í stað þess að velja staði af handahófi var ákveðið að gengið yrði niður Laugavegin frá Hlemmi og inn á hvern þann stað sem yrði á veginum í von um að fá viðtal við eiganda. Það kom þó fljótlega í ljós að þetta yrði æði tímafrekt, einkum í ljósi þess að hér væri fyrst og fremst um stuðningsúrtak að ræða sem væri meira ætlað til samanburðar við aðalúrtakið, gestina. Því var leitað á ný mið og haft samband við Samtök ferðaþjónustunnar sem býr yfir ágætum netfangalista yfir þá eigendur veitingastaða, kaffihúsa og skemmtistaða sem eru aðilar að samtökunum. Var listinn yfirfarinn með tilliti til þeirra staða sem þegar var búið að sækjast eftir viðtali. Könnunin var því send með tölvupósti á 49 netföng.

Innsend svör urðu samtals 25 sem samsvarar um 51% svarhlutfalli og að viðbættum fjölda viðtala sem náðist urðu svör samtals 31. Af þeim voru 15 eigendur veitingahúsa, 7 eigendur kaffihúsa og 9 einstaklingar í rekstri skemmtistaða.

### **2.2.3 Starfsfólk**

Erlendis hafa ein helstu rök með lögum um alsherjar reykingabann verið þau að ófært sé að bjóða starfsfólki upp á þær vinnuaðstæður sem reykmettað umhverfi hefur í för með sér (Lýðheilsustöð, 2005). Því lá beint við að viðhorf starfsfólks til reykingabanns á veitingastöðum, kaffihúsum og skemmtistöðum yrði rannsakað.

Rannsókn á viðhorfum starfsfólks fór með öllu fram í formi lokaðra viðtala, með mjög sambærilegum spurningalista og samskonar fyrirfram skilgreindum svarmöguleikum og ef um eiganda væri að ræða. Því fór öflun svara fram á þann hátt að gengið var niður Laugavegin frá Hlemmi og farið inn á hvern þann stað sem yrði á veginum í von um að fá viðtal við starfsmenn.

Í ljósi þess að niðurstöður á viðhorfum starfsmanna yrðu fyrst og fremst notaðar til samanburðar á niðurstöðum rannsóknar á viðhorfum gesta, var markið sett á að ná tali af 30 starfsmönnum, hér um bil jafn mörgum í hverjum flokki rekstrareininga. Alls náðist að taka

32 viðtöl við starfsmenn, 14 hjá veitingahúsum, 9 hjá kaffihúsum og loks 9 starfsmenn hjá skemmtistöðum.

### **2.3 Rannsóknarsnið**

Rannsóknin byggir á þremur könnunum sem útbúnar voru fyrir hvern og einn áðurnefndra úrtakshópa. Við hönnun þeirra var leitast við að fá fram upplýsingar um tíðni heimsókna á veitingastaði, kaffihús og skemmtistaði, persónuleg viðhorf aðspurðra til reykingabanns á þessum stöðum og hvaða áhrif þeir teldu að slíkt reykingabann hefði á þeirra eigin hegðun sem og hegðun annarra. Auk þess var reynt að fá fram álit aðspurðra á því hvaða áhrif reykingabann hefði á rekstur þessara staða og hvað það væri sem hefði úrslitaáhrif á þeirra eigið val á stöðum. Jafnframt þurfti að bera viðhorf aðspurðra saman við grunn gögn sem gætu haft áhrif á skoðanir þeirra og því þurfti einnig að afla bakgrunnsupplýsinga um til dæmis; kyn, aldur, hvort viðkomandi reykir eða hafi reykt, hvort að jafnaði hafi verið reykt á þeirra bernskuheimili og þar fram eftir götunum.

Í grunninn voru kannanirnar allar byggðar á sömu grunnspurningunum, annars vegar var um að ræða bakgrunnsspurningar og hins vegar spurningar um viðhorf til hinna ýmsu þátta er viðkoma áhrifum reykingabanns á rekstur veitingastaða, kaffihúsa og skemmtistaða. Þessar spurningar eru samtals 26 talsins og eru gegnumgangandi í öllum fjórum könnunum. Þess var ávallt gætt að sem færstar persónulegar spurningar væru hafðar í upphafi könnunar. Aðeins var spurt um örfáargrunnbreytur í upphafi könnunar en að öðru leyti var beðið með slíkar spurningar þar til við lok könnunar.

Spurningum var skipt í mismunandi marga flokka eftir því hvert úrtakið var. Könnunin sem lögð var fyrir háskólastúdenta (gesti) var til að mynda styttri en kannanirnar sem lagðar voru fyrir starfsmenn og eigendur en þær voru nánast eftirmynd hvor annarrar, með örfáum undantekningum (sjá spurningalista í viðauka).

Könnunin sem send var á gesti (háskólanemendur á höfuðborgarsvæðinu), innihélt 29 spurningar í það heila (sjá spurningalista á bls. 2 í viðauka). Spurningum var skipt í fjóra flokka:

- Bakgrunnsspurningar (sp. 1, 2, 21, 22, 23, 24 og 28)
- Persónuleg aðsókn (sp. 3, 4, 5, 18, 19 og 20)
- Viðhorf til reykingabanns
  - Almennt (sp. 6, 7, 8, 9, 10, 11, 12, 13, 14, 15, 16 og 17)
  - Skilyrt - ef reykir (sp. 25, 26 og 27)
- Aukaspurning (sp. 29)

Í raun má segja sem svo að þessi könnun hafi verið grunnurinn að hinum tveimur könnunum í ljósi þess að allar spurningarnar í henni, að spurningum númer 18, 19 og 20 undanskildum, koma fyrir í hinum þremur.

Eins og komið hefur fram var gestakönnunin notuð sem grunnur að uppbyggingu allra kannananna. Netkönnunin sem send var á eigendur innihélt þó talsvert fleiri spurningar eða samtals 41 (sjá spurningalista 2a í viðauka) og skiptust þær í sex flokka.

- Bakgrunnsspurningar (sp. 2, 3, 4, 33, 34, 35, 36 og 40)
- Persónuleg aðsókn (sp. 5, 6 og 7)
- Viðhorf til reykingabanns
  - Almennt (sp. 8, 9, 10, 11, 12, 13, 14, 15, 16, 17, 18 og 19)
  - Skilyrt - ef reykir (sp. 37, 38 og 39)
  - Í starfsumhverfi (sp. 31 og 32)
- Grunnupplýsingar um staðinn (sp. 1, 20, 21, 22, 27, 28, 29 og 30)
- Áhrif reykingabanns á viðkomandi rekstur ( sp. 23, 24, 25 og 26)
- Aukaspurning (sp. 41)

Eins og komið hefur fram fór öflun gagna hjá hópi eigenda einnig fram í formi viðtala og var þá um örlítið öðruvísi uppbyggingu að ræða hvað varðar uppröðun spurninga (sjá nánar spurningalista 2b í viðauka). Samt sem áður var þar einungis spurning um hagræðingu fyrir

spyrjanda að ræða og því eiga ofangreindir flokkar jafn vel við um spurningalistann sem notast var við í viðtölum við eigendur sem og netkönnunina.

Eins og áður sagði voru kannanir á viðhorfum eigenda og starfsmanna nánast eins. Þess ber þó að geta að rannsókn á viðhorfum starfsmanna fór einungis fram í formi viðtala og því líktist uppsetning starfsmannakönnunar þeirri uppsetningu sem notast var við í viðtalaformi eigendakönnunarinnar sem getið var hér rétt á undan. Séu allar spurningar taldar með innihélt starfsmannakönnunin 41 spurningu (sjá spurningalista 3 í viðauka). Þá eru einnig taldar þær spurningar sem spyrjandi fyllti út sjálfur af augljósum ástæðum eins og til dæmis að ekki reyndist nauðsynlegt að spyrja viðmælanda um kyn. Uppbygging könnunarinnar var með mjög sambærilegu sniði og eigendakönnunin:

- Bakgrunnsspurningar (sp. 2, 3, 4, 31, 32, 33, 34, 35 og 40)
- Persónuleg aðsókn (sp. 5, 6 og 7)
- Viðhorf til reykingabanns
  - Almennt (sp. 8, 9, 10, 11, 12, 13, 14, 15, 16, 17, 18 og 19)
  - Skilyrt - ef reykir (sp. 36, 37, 38 og 39)
  - Í starfsumhverfi (sp. 29 og 30)
- Grunnupplýsingar um staðinn (sp. 1, 20, 21, 22, 27 og 28)
- Áhrif reykingabanns á viðkomandi rekstur ( sp. 23, 24, 25 og 26)
- Aukaspurning (sp. 41)

### **2.3.1 Bakgrunnsspurningar**

Allar bakgrunnsspurningar eru settar fram með það að markmiði að ná fram mögulegum áhrifaþáttum á viðhorf til reykingabanns. Bakgrunnsspurningarnar eru því frumbreytur. Þannig mátti athuga á ítarlegri hátt hvort munur væri milli hópa eftir til dæmis, kyni, aldri eða hvort um reykingamann væri að ræða eður ei. Í raun má svo segja sem svo að ein grunnbreyta til viðbótar sé í könnuninum þó hún komi ekki fram og er þá átt við um hvers konar hlutaðeigandi aðila er að ræða; gest, eiganda eða starfsmann.

### 2.3.2 Persónuleg aðsókn

Þessar spurningar voru settar fram til að rannsaka hversu oft aðspurðir sæktu veitingastaði, kaffihús og skemmtistaði eins og staðan er í dag og töldust þær til frumbreytna rannsóknarinnar. Einnig var leitast eftir því hvaða þættir það væru sem hefðu mest áhrif við val á stöðum, þó aðeins hjá gestum.

### 2.3.3 Viðhorf til reykingabanns

Þessar spurningar voru í raun þungamiðja kannananna og fylgibreytur. Þær beinast að því að ná fram á eins skýran og skilmerkilegan hátt hvert viðhorf svarenda er til reykingabanns á veitingastöðum, kaffihúsum og skemmtistöðum, og hvaða áhrif þeir telja að slíkt bann myndi hafa bæði á persónulega hegðun, hegðun annarra og á rekstur þessara staða.

### 2.3.4 Grunnupplýsingar um staðinn

Þessar spurningar voru aðeins lagðar fyrir eigendur og starfsmenn. Þær höfðu það að markmiði að veita upplýsingar um starfsemi staðarins í hvert skipti, eins og fyrirsögnin gefur til kynna.

### 2.3.5 Áhrif reykingabanns á viðkomandi rekstur

Þessar spurningar voru aðeins lagðar fyrir eigendur og starfsmenn og gáfu í skyn álit aðspurðra á því hvernig áhrif það hefði á rekstur og rekstrarumhverfi viðkomandi staðar ef lög um reykingabann yrðu innleidd. Hér var svarendum gefið örlítið rými til að koma á framfæri ástæðum fyrir áliti sínu.

### 2.3.6 Aukaspurning

Allar kannanirnar innihéldu eina aukaspurningu sem var ávallt síðasta spurningin. Markmiðið með henni var tvíþætt. Annars vegar að athuga hvert viðhorf svarenda væri til reykinga en jafnframt að koma inn þökkum til svarenda þar sem hugbúnaðurinn bauð ekki upp á slíkan möguleika í lokin. Auk þess þótti rannsakendum óvitlaust að enda kannanirnar á

eilítið léttari nótum og fá hugsanlega bros fram á varir svarenda. Fyrir vikið var vonast til þess að viðhorf svarenda til rannsóknarinnar yrði sem jákvæðast.

Við framsetningu og val á spurningum var leitað álits bæði hjá leiðbeinanda sem og hjá prufuhóp sem notaður var til að svara könnuninum áður en þær yrðu endanlega lagðar fyrir úrtakið.

## **2.4 Framkvæmd**

Miðvikudaginn 23. mars var fyrst haft samband við Persónuvernd til að tilkynna um rannsóknina og að hún færi annars vegar fram með netkönnun og hins vegar í formi viðtala. Var rannsakendum bent á þartilgert tilkynningaform á heimasíðu Persónuverndar sem fylla þyrfti út og var það gert í kjölfarið. Persónuvernd áskildi sér svo hálfan mánuð til að yfirfara tilkynninguna og ýmist gera athugasemdir eða setja hana inn á vefsíðu sína.

Föstudaginn 1. apríl var tilkynningin ekki enn komin inn á vefsíðu Persónuverndar og því var haft samband við Persónuvernd og ýtt á eftir því í ljósi þess að rannsakendur voru orðnir óþreyjufullir að hefjast handa. Samdægurs var tilkynningin staðfest af Persónuvernd og birt á vefsíðunni. Daginn eftir, laugardaginn 2. apríl, fóru rannsakendur því á stúfana og tóku viðtöl við eigendur og starfsmenn veitingastaða, kaffihúsa og skemmtistaða. Tók hvert viðtal um tíu mínútur hið mesta. Framkvæmd viðtala dróst þó talsvert þar sem margir eigendur neituðu þátttöku og fjórum dögum eftir að fyrsta viðtalið fór fram var ákveðið að nálgast eigendur með öðrum leiðum með hjálp upplýsingatækninnar. Haldið var áfram að taka viðtöl við starfsmenn og síðasta viðtalið fór fram fimmtudaginn 7. apríl.

Útbúnar voru netkannanir í þágu rannsóknarinnar á þar til gerðri netkönnunarvefsíðu, <http://www.createsurvey.com>. Um er að ræða forrit og gagnagrunn sérstaklega ætlaður til að framkvæma rannsóknir sem sendar eru út með tölvupósti í gegnum Netið. Vefsíðan býður upp á ýmsar öryggisráðstafanir svo hægt sé að koma í veg fyrir endurkosningu sömu einstaklinga og að svarendur geti skoðað svörin að könnun lokinni. Helsti kostur

CreateSurvey er sá að það skilar hrágögnum rannsóknarinnar í excel-skjali sem gerir það mögulegt að færa gögnin beint inn í flest tölfræði- og markaðsrannsóknarforrit samtímans.

Fimmtudaginn 31. mars, höfðu rannsakendur verið í sambandi við ráðamenn flestra háskóla höfuðborgarsvæðisins í von um að fá heimild til að senda netkönnun á nemendur þeirra. Eins og áður hefur komið fram fékkst leyfi hjá fjórum skólum, Háskólanum í Reykjavík (án þess að sérstakt leyfi þyrfti), Tækniháskóla Íslands, Háskóla Íslands og Listaháskóla Íslands. Mánudaginn 4. apríl var gestakönnunin því send á tengiliði innan þessara fjögurra háskólastofnana og þeir góðfúslega beðnir um að koma henni áfram á nemendur. Allir skólarnir nema einn brugðust skjótt við og sendu könnunina samdægurs, aðeins Listaháskóli Íslands sendi könnunina síðar, eða að morgni dags þann 5. apríl. Mjög vel gekk að fá svör hjá háskólanemendum og óþarfi reyndist að senda ítrekun vegna könnunarinnar. Því var könnunin gerð óvirk rétt fyrir miðnætti föstudaginn 8. mars eins og fyrirhugað hafði verið.

Netkönnun fyrir eigendur var send út föstudaginn 8. apríl. Svörun var fremur dræm og því var send ítrekun á þátttakendur fimm dögum síðar og þeir áminntir um að könnuninni yrði lokað eftir 2 daga. Könnunin var síðan gerð óvirk á sjöunda degi.

## ***2.5 Úrvinnsla***

CreateSurvey könnunarkerfið býður upp á einfalda framsetningu gagna í excel-skjali. Þannig má með einföldum hætti færa hrágögnin inn í tölfræði- og markaðsrannsóknarforrit til frekari úrvinnslu. Ákveðið var að nýta sér þessa tækni í þessari rannsókn og notast var tölfræði- og markaðsrannsóknarforritið SPSS en aðgangur að því fékkst í gegnum Háskólann í Reykjavík. SPSS er viðurkennt rannsóknarforrit sem gerir rannsakendum kleift að krosskeyra saman niðurstöður úr mismunandi spurningum og kryfja þannig niðurstöðurnar til mergjar. Jafnframt býður forritið upp á tölfræðilegar lausnir burtséð frá stærð úrtaks og gagnamagns.

Einfalt mál er að skilgreina vöntunargildi (auð og ógild svör) í SPSS. Í þessari könnun var notast við ferns konar vöntunargildi. Þegar þátttakendur skildu spurningu eftir útfyllta var henni gefið gildið 99. Ógildum svörum var skipt í þrennt. Þegar þátttakendur gerðu ógilt, til dæmis með þeim hætti að þeir svöruðu of oft eða sjaldan (þegar hægt var að haka við fleiri en einn möguleika), var þeim svörum gefið gildið 66. Svar fékk gildið 33 þegar þátttakandi sem ekki reykir svaraði spurningu sem aðeins reykingamenn áttu að svara. Svárið átti þá í raun ekki við og fékk því ógildingu. Að lokum var gildið 34 gefið þegar þátttakandi sem reykir í dag svaraði spurningum sem aðeins fyrrum reykingamenn áttu að svara. Svárið átti þá í raun ekki við og fékk því ógildingu.

Í niðurstöðum er gerð grein fyrir hverri spurningu könnunarinnar og svörum við þeim. Auk þess er gert grein fyrir krosskeyrslum einstakra spurninga jafnóðum í umfjöllun um þær.

Birt er tíðnitafla með hverri spurningu sem sýnir hlutfallslega dreifingu svara. Niðurstöður úr flestum spurningum eru settar fram á myndrænan hátt. Þegar þurfa þykir eru vikmörk reiknuð út. Auk þess eru stöku sinnum birt gröf með niðurstöðum krosskeyrslna. Niðurstöður þeirra eru þó aðeins settar í niðurstöðukaflann þegar þær þykja sérlega mikilvægar fyrir rannsóknina en að öðru leyti má finna ítarlegri niðurstöður úr krosskeyrslum í viðauka.

### 3 NIÐURSTÖÐUR

Niðurstöðukaflanum er skipt niður í tvo meginhluta. Fyrri hlutinn tekur á meginniðurstöðum rannsóknarinnar, það er niðurstöðum úr gestakönnuninni. Seinni hlutinn sýnir niðurstöður á viðhorfum eigenda annars vegar og starfsmanna hins vegar og er framsetning með þeim hætti að mjög einfalt er að bera saman niðurstöður þessara tveggja hópa.

Í greiningu á svörum er unnið út frá þeim sex flokkum sem spurningunum var skipt upp í (þó aðeins fjórir flokkar í gestakönnun) en þeir voru 1) bakgrunnsspurningar, 2) persónuleg aðsókn, 3) viðhorf til reykingabanns, 4) grunnupplýsingar um staðinn, 5) áhrif reykingabanns á viðkomandi rekstur og að lokum 6) aukaspurning. Gert er grein fyrir svörum í hlutfallstölum. Myndræn framsetning niðurstaðna felst í því að sýndar eru tíðnitöflur og gröf. Auk þess eru krosskeyrslutöflur settar í niðurstöður þegar við á. Vert er að benda á að framsetning á gröfum er hlutfallsleg. Y-ásinn stendur því ávallt fyrir hlutfall. Ef áhugi er fyrir ítarlegri skoðun á niðurstöðum er vísað í viðauka.

#### 3.1 Gestir

Eins og áður hefur komið fram var könnunin send á um það bil 10.500 háskólanemendur á höfuðborgarsvæðinu. Samtals bárust svör frá 2.894 einstaklingum. Svarhlutfall var 27,6%.

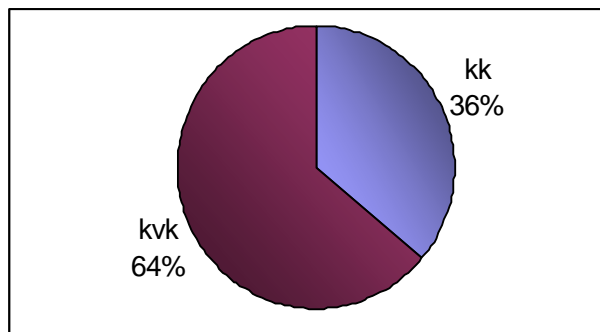
##### 3.1.1 Bakgrunnsspurningar

###### *Hvors kyns ert þú?*

Karlar voru 36% en konur 64%.

		fjöldi	hlutfall
gild svör	Kk	1038	36,0%
	Kvk	1846	64,0%
	<b>Samtals</b>	<b>2884</b>	<b>100,0%</b>
ógild svör	svarar ekki	10	
	Samtals	2894	

Tafla 1. Kynjaskipting gesta



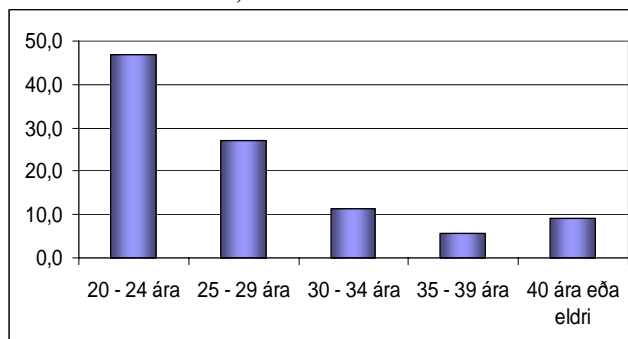
Mynd 2. Kynjaskipting gesta

### Hver er aldur þinn?

Aldursdreifing var talsvert ójöfn. Nánast helmingur var á aldrinum 20-24 ára eða 47%, 25-29 ára voru 26,9%, 30-34 ára 11,2% og 35 ára eða eldri voru 14,8%.

		fjöldi	hlutfall
<i>gild svör</i>	20 – 24 ára	1359	47,0%
	25 – 29 ára	779	26,9%
	30 – 34 ára	323	11,2%
	35 – 39 ára	166	5,7%
	40 eða eldri	264	9,1%
<b>Samtals</b>		<b>2891</b>	<b>100,0%</b>
<i>ógild svör</i>	svarar ekki	3	
	Samtals	2894	

Tafla 2. Aldursdreifing gesta



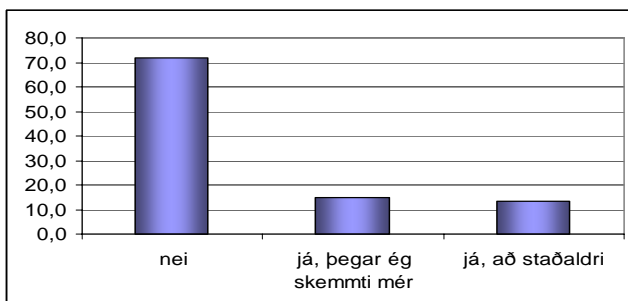
Mynd 3. Aldursdreifing gesta

### Reykir þú?

Það voru ríflega 70% svarenda sem sögðust aldrei reykja en tæplega 30% svarenda sem sögðust reykja í einhverjum mæli, hvort heldur sem var að staðaldri eða þegar þeir færu út á lífið.

		fjöldi	Hlutfall
<i>gild svör</i>	nei	2062	71,6%
	Já, á djamminu	428	14,9%
	Já, að staðaldri	389	13,5%
<b>Samtals</b>		<b>2879</b>	<b>100,0%</b>
<i>ógild svör</i>	svarar ekki	15	
	Samtals	2894	

Tafla 3. Hlutfall þeirra sem reykja



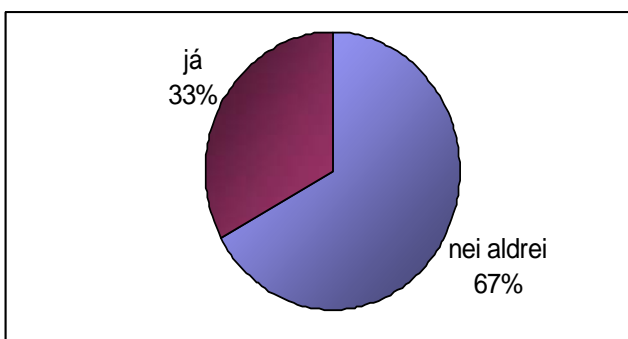
Mynd 4. Hlutfall þeirra sem reykja

### Hefur þú einhvern tíma reyktt?

Þeir sem ekki sögðust reykja voru spurðir hvort þeir hefðu einhvern tíma reyktt. Sögðu 67% þeirra aldrei hafa reyktt en 33% sögðust hafa reyktt einhvern tíma á ævinni.

		fjöldi	Hlutfall
<i>gild svör</i>	nei aldrei	1385	66,9%
	Já	684	33,1%
<b>Samtals</b>		<b>2069</b>	<b>100,0%</b>

Tafla 4. Hlutfall þeirra sem hafa reyktt



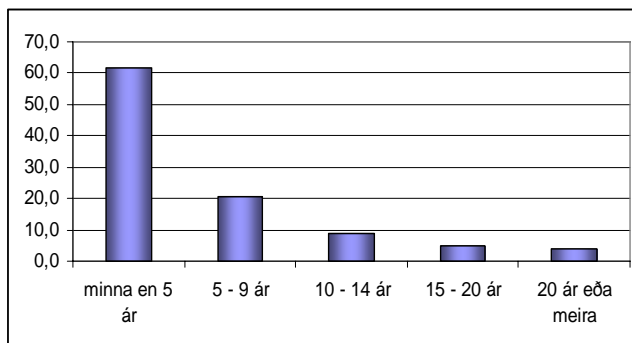
Mynd 5. Hlutfall þeirra sem hafa reyktt

### Hvað er langt síðan þú reyktir?

Þeir sem ekki reykja í dag en svöruðu því til að þeir hefðu einhvern tíma reykt voru því næst spurðir hversu langt væri síðan þeir reyktu. Sögðu rúmlega 60% minna en fimm ár síðan þau hefðu reykt, 21% sögðust hafa reykt fyrir 5-9 árum, þeir sem reyktu fyrir 10-14 árum voru 8,6% og þeir sem reyktu fyrir 15 árum eða meira voru rétt rúmlega 9%.

		<b>fjöldi</b>	<b>Hlutfall</b>
<i>gild svör</i>	minna en 5 ár	409	61,5%
	5 - 9 ár	138	20,8%
	10 - 14 ár	57	8,6%
	15 - 20 ár	34	5,1%
	20 ár eða meira	27	4,1%
	<b>Samtals</b>	<b>665</b>	<b>100,0%</b>

Tafla 5. Hvað er langt síðan viðkomandi reykti



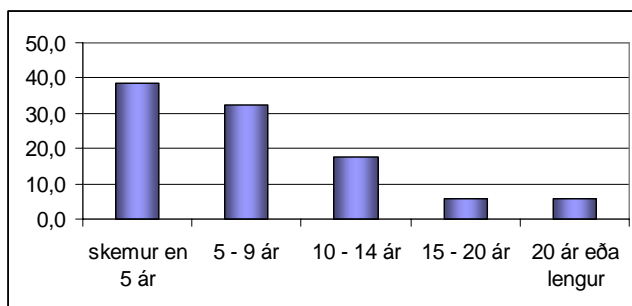
Mynd 6. Hvað er langt síðan viðkomandi reykti

### Hversu lengi hefurðu reykt / reyktir þú?

Að lokum var þeim ríflega 1500 einstaklingum sem sögðust ýmist reykja í dag eða hafa reykt einhvern tíma á lífsleiðinni spurðir hversu lengi þeir hefðu reykt. Þeir sem hafa reykt í skemri tíma en fimm ár voru 38,5%, 32,3% í 5-9 ár, 17,8% sögðu 10-14 ár og þeir sem sögðust hafa reykt í 15 ár eða lengur voru 11,5%.

		<b>fjöldi</b>	<b>Hlutfall</b>
<i>gild svör</i>	skemur en 5 ár	548	38,5%
	5 - 9 ár	460	32,3%
	10 - 14 ár	253	17,8%
	15 - 20 ár	81	5,7%
	20 ár eða lengur	82	5,8%
	<b>Samtals</b>	<b>1424</b>	<b>100,0%</b>

Tafla 6. Hversu lengi hefurðu reykt / reyktir þú?



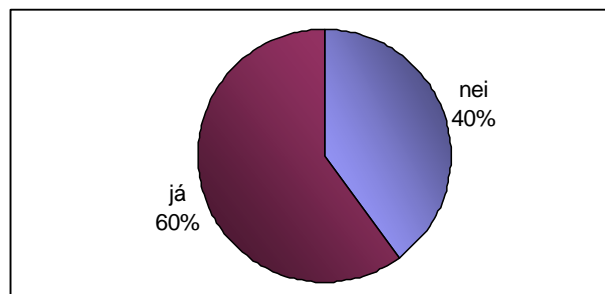
Mynd 7. Hversu lengi hefurðu reykt / reyktir þú?

### Reyktu einhverjir á þínu bernskuheimili?

Naumlega 60% svöruðu spurningunni játandi á meðan 40% sögðust ekki hafa búið við reykingar í æsku.

		<b>fjöldi</b>	<b>Hlutfall</b>
<i>gild svör</i>	nei	1155	40,1%
	já	1726	59,9%
	<b>Samtals</b>	<b>2881</b>	<b>100,0%</b>

Tafla 7. Reykti einhverjir á bernskuheimilinu



Mynd 8. Reykti einhverjir á bernskuheimilinu

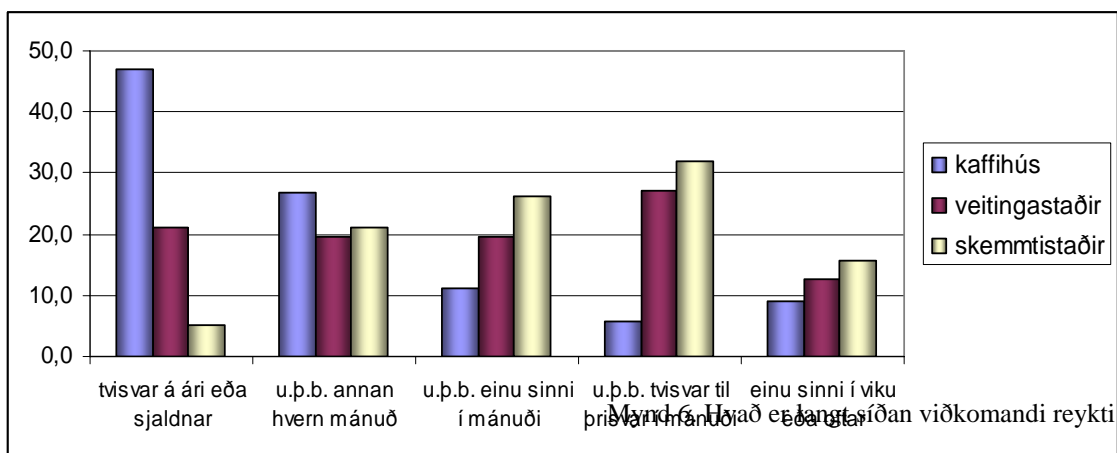
### 3.1.2 Persónuleg aðsókn

#### *Hversu oft sækir þú kaffihús, veitingastaði og skemmtistaði?*

Í könnuninni var um þrjár aðskildar spurningar að ræða en hér eru niðurstöður framsettar í einu lagi. Í ljós kom að mest aðsókn var á skemmtistaði og minnst á kaffihús sem sést á því að nánast 75% fer sex sinnum á ári eða sjaldnar á kaffihús á sama tíma og ríflega 25% fara svo sjaldan á skemmtistaði. Það voru aftur ríflega um 45% sem sögðust sækja skemmtistaði um það bil tvisvar í mánuði eða oftar. Aðsókn veitingastaða dreifðist nokkuð jafnt þó flestir eða 27% segðust fara um það bil tvisvar í mánuði.

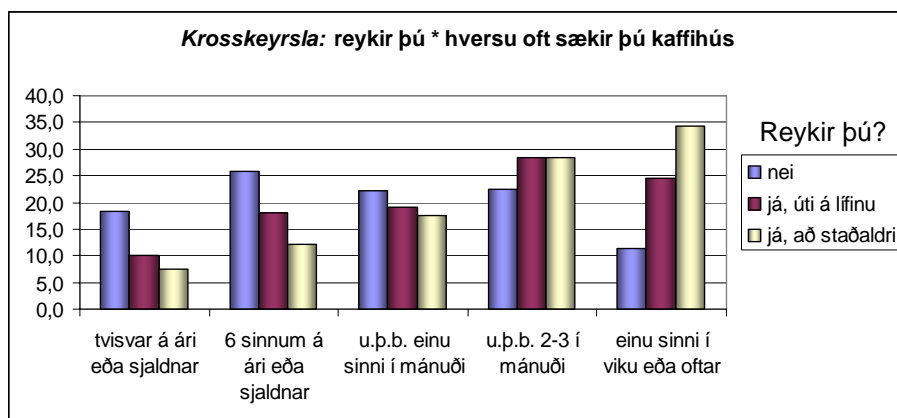
		kaffihús	veitingastaðir	skemmtistaðir
<i>gild svör</i>	Tvisvar á ári eða sjaldnar	47,0	21,1	5,1
	u.þ.b. annan hvern mánuð	26,9	19,6	21,0
	u.þ.b. einu sinni í mánuði	11,2	19,7	26,3
	u.þ.b. tvisvar til þrisvar í mánuði	5,7	27,1	31,9
	einu sinni í viku eða oftar	9,1	12,5	15,7
	<b>Samtals (hlutfall)</b>	<b>100,0</b>	<b>100,0</b>	<b>100,0</b>
	<b>Samtals (svör)</b>	<b>2.891</b>	<b>2.878</b>	<b>2.883</b>

Tafla 8. Aðsókn á kaffihús, veitinga- og skemmtistaði



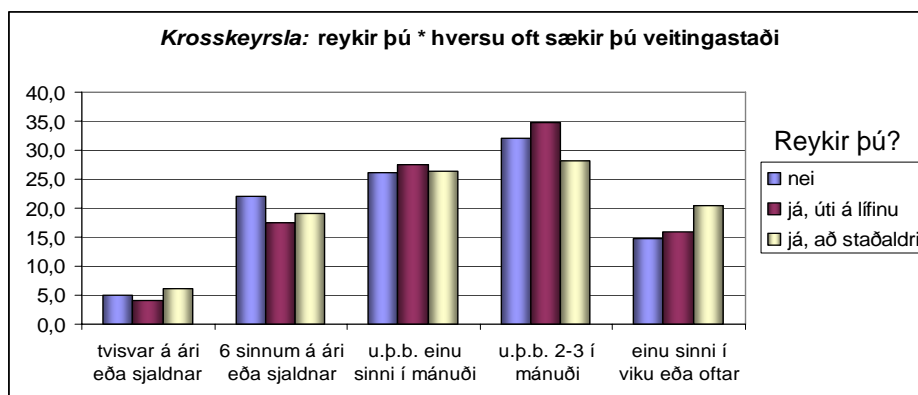
Mynd 9. Aðsókn á kaffihús, veitinga- og skemmtistaði

Ákveðið var að krosskeyra saman ofangreinda spurningu, það er hversu oft viðkomandi sækir kaffihús, veitingastaði og skemmtistaði, við grundvallarspurninguna um hvort viðkomandi reykir. Augljós munur var milli rekstrarforma hvort það hefði áhrif á niðurstöður hvort um reykt eða reyklausan einstakling var að ræða eins og sjá má á myndum 10, 11 og 12.



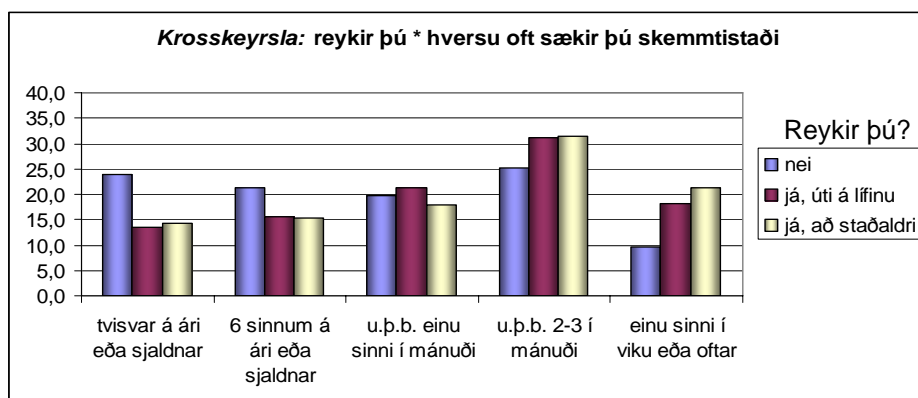
Mynd 10.

Á mynd 10 sést vel hverjir það voru sem sögðust sækja kaffihús í mestum mæli, þeir sem reykja, þá einkum og sér í lagi þeir sem reykja að staðaldri. Mynd 11 lýsir hins vegar allt öðrum veruleika, allir hópar sögðust fara nánast jafn oft út að borða.



Mynd 11

Á mynd 12 hér fyrir neðan má svo aftur sjá að það virtist skipta máli hvort um reyk eða reyklausa manneskju sé að ræða þegar aðsókn á skemmtistaði er skoðuð. Reykingafólk virtist sækja skemmtistaði í meiri mæli en reyklusir einstaklingar.



Mynd 12.

### ***Áhrifaþættir við val á stað – útskýring***

Það þótti við hæfi að athuga hvaða einkenni gestir væru að leita eftir þegar þeir færu á veitingastaði, kaffihús og skemmtistaði. Ákveðið var að láta þátttakendur merkja við þrjá eiginleika af sextán uppgefnum sem hefðu mest áhrif við val á stað (sjá könnun gesta í viðauka). Vert er að taka fram að ef hakað var við fleiri eða færri atriði en þrjú var svarið gert ógilt og því ekki talið með. Auk þess er nauðsynlegt að taka fram að prósentutölurnar í næstu þremur spurningum standa fyrir hlutfall þeirra sem merktu við atriðin sem eitt af þremur mikilvægustu atriðunum við val á stað.

#### ***Merktu við þá þrjá möguleika sem hafa mest áhrif við val þitt á kaffihúsi:***

Það voru 2.853 sem svöruðu spurningunni á réttmætan hátt og merktu við nákvæmlega þrjú atriði. Félagsskapurinn hlaut flest stig eða 1191 sem þýðir að 41,7% hökuðu við það atriði. Næst kom andrúmsloftið á staðnum með 1158 stig og þar með virtust 40,6% þykja það mjög mikilvægt atriði. Að reykingar væru bannaðar fékk 1040 stig sem samsvarar því að 36,5% hafi hakað við það. „Veitingarnar“ voru svo skammt undan með 1006 stig.

#### ***Merktu við þá þrjá möguleika sem hafa mest áhrif við val þitt á veitingastað:***

2.877 þátttakenda sem svöruðu spurningunni á réttmætan hátt. Niðurstöðurnar voru mjög afgerandi. Veitingarnar skiptu langmestu máli og fengu 2.230 stig sem þýðir að 77,5% hafi hakað við það. Næst kom verðið en 1539 merktu við það eða 53,5% aðspurðra sem völdu loks þjónustuna sem þriðja mikilvægasta atriðið (970 stig) en 33,7% merktu við það atriði. Þó er vert að taka fram að „reykingar bannaðar“ hlaut 915 stig og lenti þar með í fjórða sæti.

#### ***Merktu við þá þrjá möguleika sem hafa mest áhrif við val þitt á skemmtistað:***

2.830 þátttakendur svöruðu með réttmætum hætti. Niðurstöðurnar voru einnig afgerandi hér en flest stig hlaut tónlistin sem fékk 2.153 stig sem samsvarar því að 76% hafi hakað við það atriði. Næst kom félagsskapurinn með 1986 stig og því voru 70,2% á því að það væri eitt þriggja atriða sem skipti mestu máli. Að lokum var það andrúmsloftið sem lenti í þriðja sæti með 971 stig sem þýðir að 34,3% merktu við það. Þessi þrjú atriði báru höfuð og herðar yfir önnur atriði sem skiptu mestu máli við skemmtistaði.

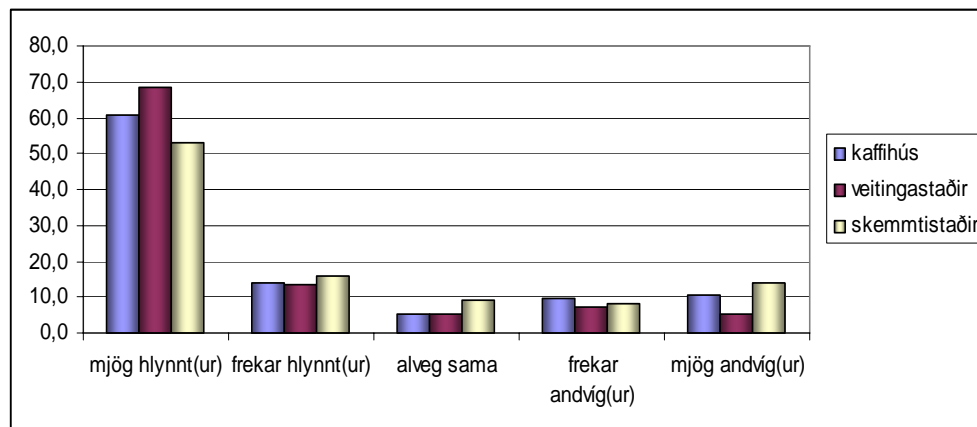
### 3.1.3 Viðhorf til reykingabanns

*Hversu hlynnt(ur) eða andvíg(ur) ertu reykingabanni á kaffihúsum, veitingahúsum og skemmtistöðum?*

Í könnuninni var um þrjár aðskildar spurningar að ræða eftir tegund staðar en hér eru niðurstöður settar fram í einu lagi. Þessi spurning var ein af lykilsurningum könnunarinnar og niðurstöðurnar því sérlega áhugaverðar fyrir vikið. Augljós meirihluti var mjög hlynntur reykingabanni óháð því hvort um var að ræða kaffihús, veitinga- eða skemmtistað. Reykingabann á veitingastöðum fékk þó mest fylgi eða ríflega 80%. Þegar á heildina er litið virtust aðspurðir vera neikvæðastir gagnvart banni á skemmtistöðum en þrátt fyrir það var meira en helmingur þeirra sem sagðist mjög hlynntur því og auk þess tæplega 14% sem voru frekar hlynntir.

		kaffihús	veitingastaðir	skemmtistaðir
<i>Gild svör</i>	mjög hlynnt(ur)	60,8	68,4	52,9
	frekar hlynnt(ur)	13,8	13,7	15,7
	alveg sama	5,5	5,4	9,0
	frekar andvíg(ur)	9,5	7,3	8,4
	mjög andvíg(ur)	10,5	5,2	14,1
	<b>Samtals (hlutfall)</b>	<b>100,0</b>	<b>100,0</b>	<b>100,0</b>
<b>Samtals (svör)</b>		<b>2.887</b>	<b>2.877</b>	<b>2.882</b>

Tafla 9. Viðhorf til reykingabanns



Mynd 13. Viðhorf til reykingabanns

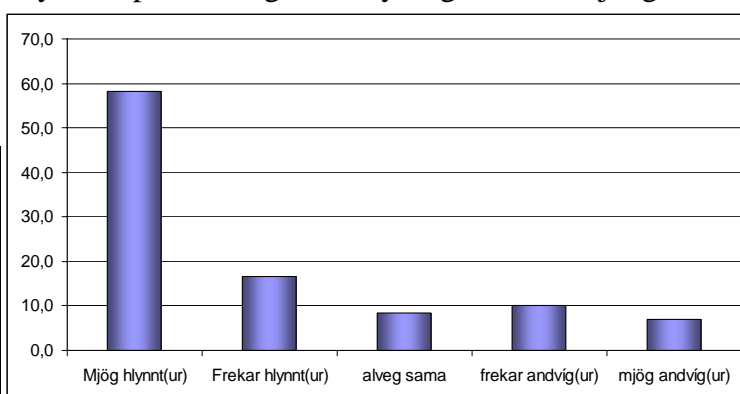
Væri hér um einfalt slembiúrtak háskólanema að ræða mætti búast við því með 95% vissu að á bilinu 73,0% til 76,2% háskólanema séu hlynntir reykingabanni á kaffihúsum. Að sama

skapi mætti gera ráð fyrir því með 95% vissu ef um slembiúrtak væri að ræða að enn fleiri eða á bilinu 80,7% til 83,5% háskólanema væru hlyntir reykingabanni á veitingastöðum. Loks væri hægt að búast við því með 95% vissu að á bilinu 66,9% til 70,29% háskólanema væru hlyntir banni á skemmtistöðum.

***Samanlagt: Ertu hlynt(ur) eða andvíg(ur) reykingabanni?***

Þegar svörin úr spurningunum um það hvort viðkomandi væri hlyntur eða andvígur banni eru lögð saman má sjá viðhorf aðspurðra til reykingabanns er almennt. Mikill meirihluti þeirra eða tæplega 75% virtust vera hlyntir því að lög um reykingabann tækju gildi á Íslandi. Hlutlausir voru 8,5% en tæplega 20% sögðust andvíg banni.

	<b>fjöldi</b>	<b>hlutfall</b>
gild svör Mjög hlynt(ur)	1655	58,0
Frekar hlynt(ur)	471	16,5
alveg sama	241	8,5
frekar andvíg(ur)	284	10,0
mjög andvíg(ur)	199	7,0
<b>Samtals</b>	<b>2850</b>	<b>100,0</b>



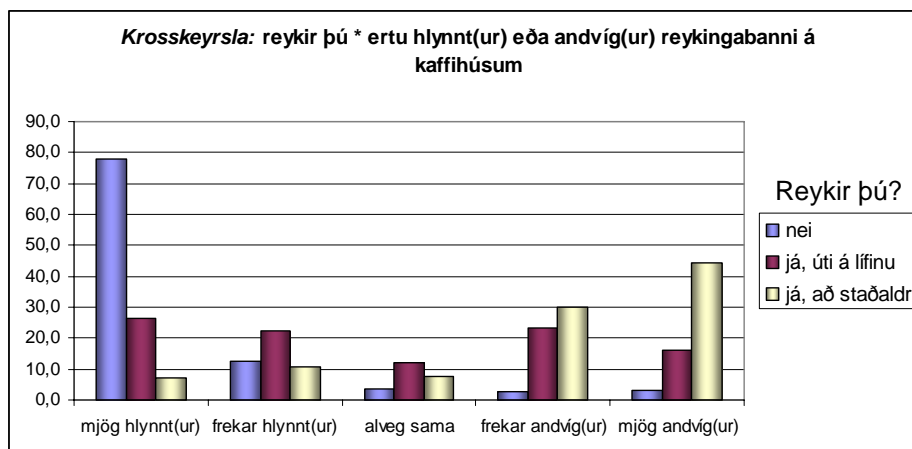
Tafla 10. Viðhorf til banns samanlagt milli staða

Mynd 14. Viðhorf til banns samanlagt milli staða

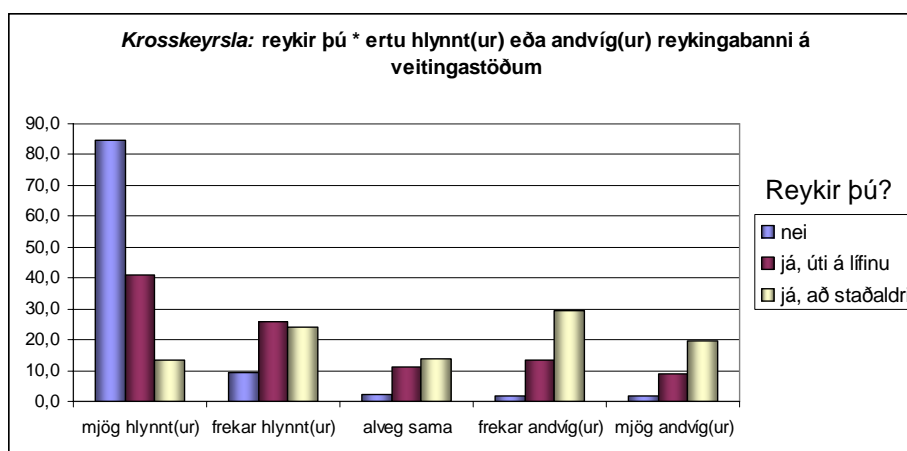
Þegar reiknuð voru út vikmörk fyrir hina samanlögðu spurningu kom í ljós að ef um slembiúrtak háskólanema væri að ræða mætti búast við því með 95% vissu að 56,2% til 49,8% þeirra væru hlyntir reykingabanni almennt.

Til ítarlegri athugunar var ákveðið að krosskeyra hinar þrjár spurningar um viðhorf til reykingabanns við grunnbreytuna hvort þátttakendur reyktu eður ei. Í ljós komu mikil tengsl milli þess hvort viðkomandi reykti og hvaða álit hann hafði á reykingabanni. Á myndum 15, 16 og 17 á næstu blaðsíðu má sjá þetta. Langflestir reyklusir einstaklingar voru mjög hlyntir banni hvort sem um var að ræða kaffihús, veitingastaði eða skemmtistaði. Því var hins vegar öfugt farið með dagreykingafólk sem voru flestir mjög eða frekar andvígir. Þeir voru þó minnst andvígir þegar kom að veitingastöðum. Þeir sem sögðust aðeins reykja þegar þeir skemmtu voru frekar ósammála innbyrðis. Örlítil meirihluti var fylgjandi banni hjá

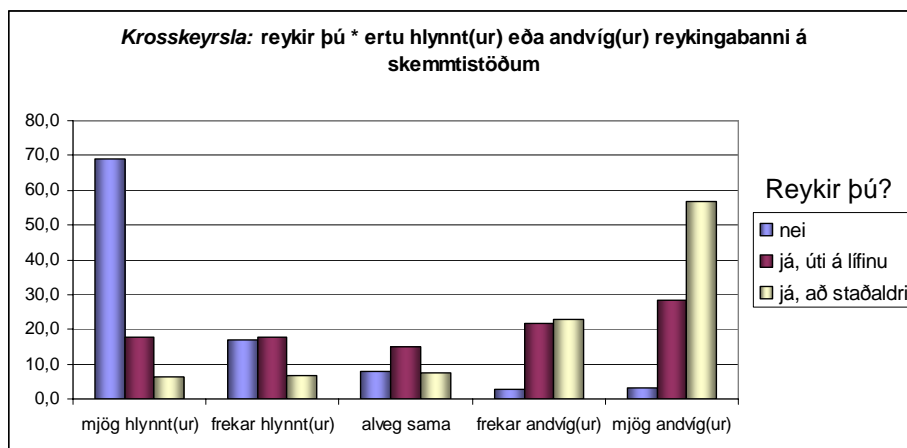
kaffihúsum, talsverður meirihluti hjá veitingahúsum en þegar kom að skemmtistöðum voru hins vegar flestir þessara reykingamanna andvígir banni.



Mynd 15



Mynd 16



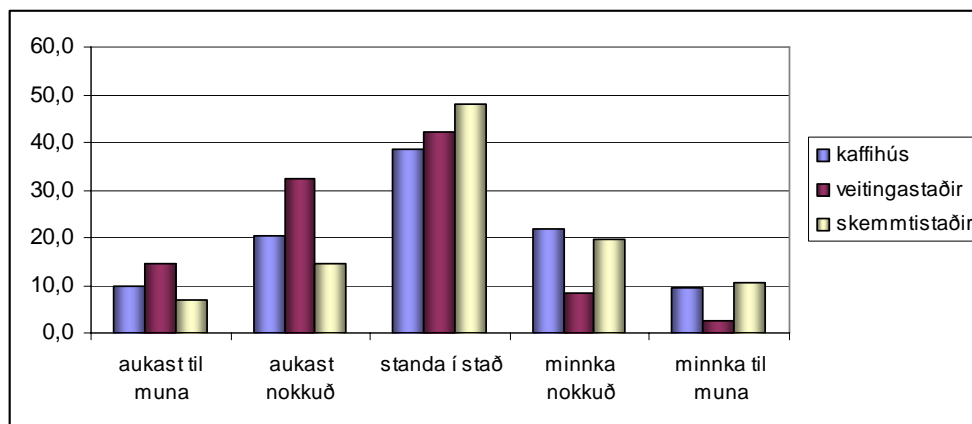
Mynd 17

***Mun aðsókn veitingastaða, kaffihúsa og skemmtistaða aukast eða minnka í kjölfar reykingabanns?***

Þegar könnunin var framkvæmd skiptist ofangreind spurning í þrennt eftir tegund staðar. Í ljós kom að flestir töldu að reykingabann hefði engin áhrif á aðsókn óháð tegund staðar. Niðurstöðurnar voru jákvæðastar fyrir veitingastaði en rúmlega 45% töldu að aðsókn veitingastaða myndi aukast. Svo virtist sem flestir teldu að reykingabann kæmi mest niður á aðsókn skemmtistaða en rétt ríflega 30% töldu að aðsókn skemmtistaða drægist saman.

		kaffihús	veitingastaðir	skemmtistaðir
<i>gild svör</i>	aukast til muna	9,8	14,6	7,0
	aukast nokkuð	20,5	32,3	14,5
	standa í stað	38,4	42,2	48,0
	Minnka nokkuð	21,8	8,5	19,8
	Minnka til muna	9,5	2,5	10,7
	<b>Samtals (hlutfall)</b>	<b>100,0</b>	<b>100,0</b>	<b>100,0</b>
	<b>Samtals (svör)</b>	<b>2.887</b>	<b>2.877</b>	<b>2.882</b>

Tafla 11. Almenn áhrif reykingabanns á aðsókn



Mynd 18. Almenn áhrif reykingabanns á aðsókn

Ef um slembiúrtak háskólanema hefði verið að ræða hefði mátt búast við því með 95% vissu að á bilinu 46,2% til 49,8% stúdentanna teldi að aðsókn skemmtistaða stæði í stað. Þegar um var að ræða kaffihús mátti segja með 95% vissu að það væru á bilinu 36,6% til 40,2% sem teldu að aðsókn stæði í stað og á bilinu 40,4% – 44,0% hjá veitingastöðum.

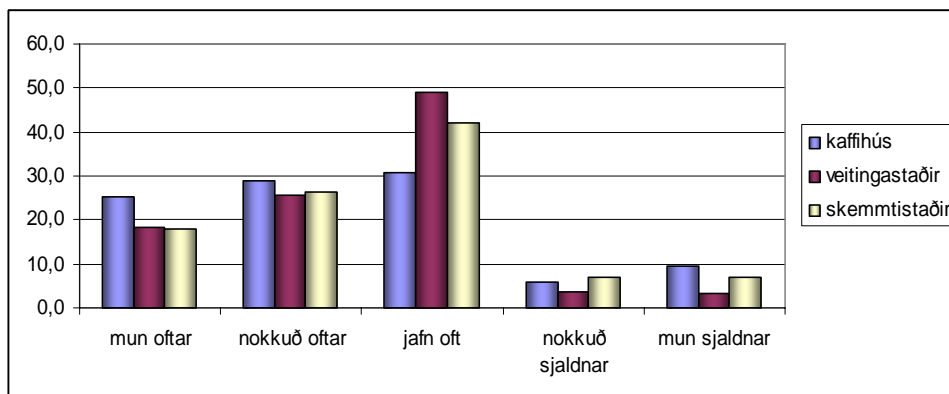
***Færir þú oftast eða sjaldnar á kaffihús, veitinga- og skemmtistaði í kjölfar reykingabanns?***

Ofangreind spurning skiptist raun í þrennt í sjálfri könnuninni eftir tegund staðar. Um lykilspurningar var að ræða þar sem aðsókn er sú stærð sem hefur mest áhrif á rekstrarafkomu staðanna. Engir gestir, engar tekjur. Rannsóknarspurningin snýr einmitt að því hvort reykingabann hafi áhrif á afkomu þeirra. Auk þess gáfu spurningarnar góða mynd á raunveruleikamati aðspurðra í samanburði við næstu spurningu á undan þar sem þátttakendur eru spurðir að því hvert huglægt mat þeirra sé á áhrifum reykingabanns á aðsókn almennt.

Niðurstöðurnar voru einsleitar meðal þessara þriggja tegunda af rekstrarformi. Óháð því um hvers konar stað var að ræða sögðust flestir myndu sækja staðina jafn oft eftir að lög um reykingabann yrði sett á. Lág hlutfall aðspurðra taldi sig myndu sækja staðina í minni mæli í kjölfar slíks banns en aftur á móti sögðu talsvert margir að þeir færu oftast. Þó ekki hafi munað miklu milli kaffihúsa, veitinga- og skemmtistaða gáfu niðurstöðurnar það í skyn að reykingabann hefði jákvæðust áhrif á aðsókn kaffihúsa. Kaffihús voru þó einnig hæst hvað varðar fjölda þeirra sem sagðist myndu mæta í minni mæli eða um 15%.

		kaffihús	veitingastaðir	skemmtistaðir
<i>gild svör</i>	Mun oftast	25,3	18,3	17,8
	nokkuð oftast	29,0	25,7	26,5
	jafn oft	30,6	49,0	41,9
	nokkuð sjaldnar	5,8	3,8	6,8
	Mun sjaldnar	9,4	3,2	7,0
	<b>Samtals (hlutfall)</b>	<b>100,0</b>	<b>100,0</b>	<b>100,0</b>
	<b>Samtals (svör)</b>	<b>2.884</b>	<b>2.872</b>	<b>2.878</b>

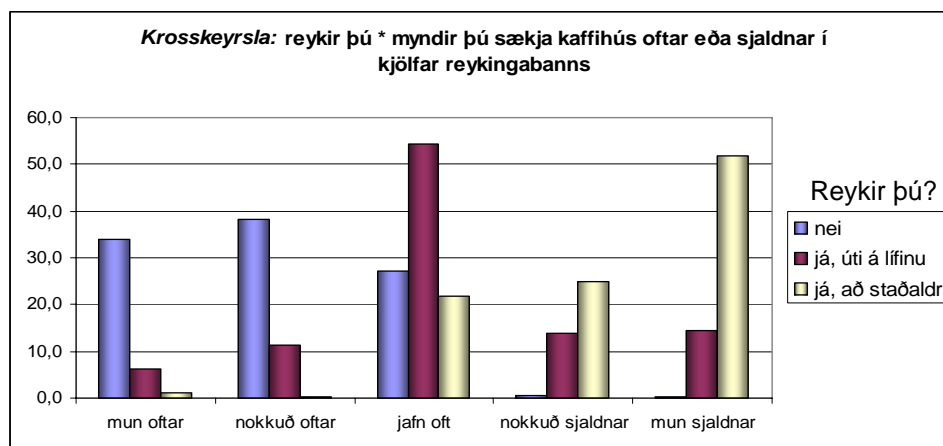
Tafla 12. Áhrif reykingabanns á persónulega aðsókn



Mynd 19. Áhrif reykingabanns á persónulega aðsókn

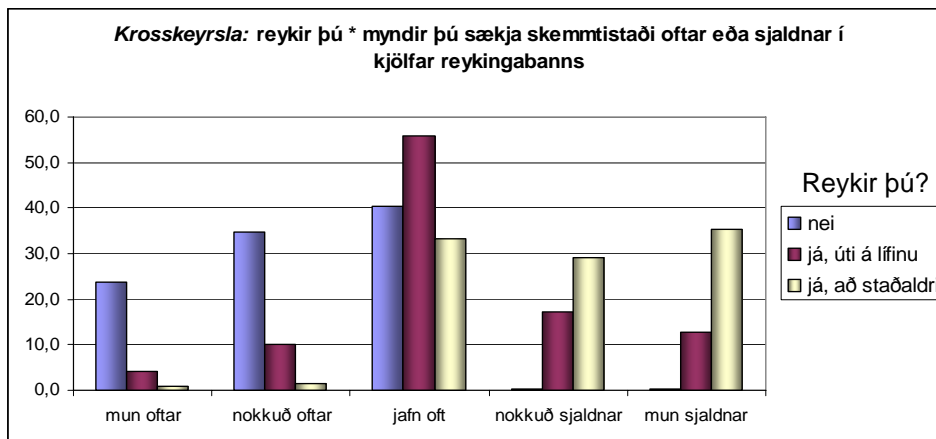
Þegar vikmörk voru reiknuð út fyrir ofangreinda spurningu kom í ljós að ef um slembiúrtak háskólanemenda væri að ræða mætti segja með 95% vissu að 53,1% til 56,7% háskólanema myndu sækja kaffihús oft. Ef um veitingastaði væri að ræða mætti segja með sömu vissu að 42,2% til 45,82% færu oft á kaffihús og á skemmtistaði 42,5% til 46,1% háskólanema.

Ákveðið var að krosskeyra spurninguna hér að ofan, um hvort aðspurðir teldu að þeir myndu persónulega sækja staðina oft eða sjaldnar í kjölfar reykingabanns, við frumbreytuna um hvort viðkomandi reykti eður ei þar sem spurningin er lykilforsenda niðurstöðunnar um það hvort reykingabann muni hafi góð eða slæm áhrif á rekstur veitingastaða, kaffihúsa og skemmtistaða. Niðurstöðurnar voru afar afgerandi, sérstaklega fyrir kaffihúsin og skemmtistaðina en eins og sjá má á mynd 20 sögðust þeir sem ekki reykja myndu sækja kaffihús talsvert oft en þeir sem reykja sögðust myndu fara talsvert sjaldnar.

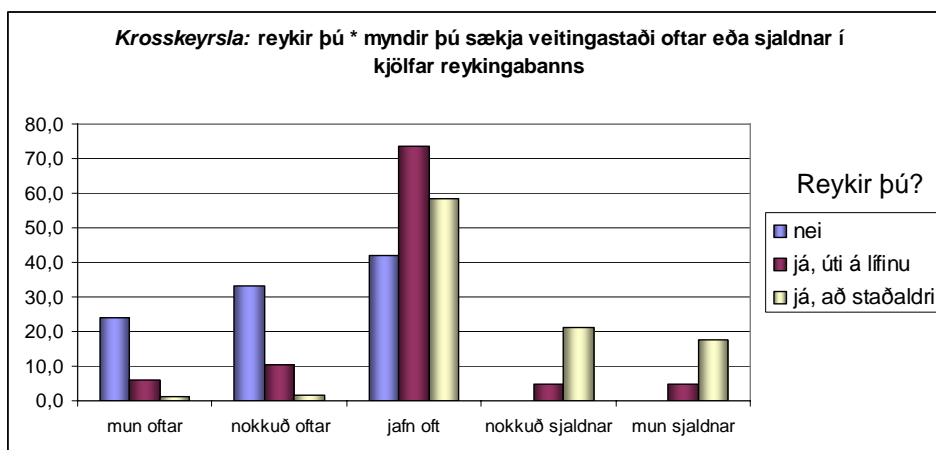


Mynd 20

Sömu sögu var að segja um skemmtistaðina eins og sjá má á mynd 21. Greinilegur munur var á svörum þeirra sem sögðust reykja og þeirra sem sögðust ekki reykja. Þegar kom að veitingastöðunum var munurinn ekki jafn mikill þar sem langflestir sögðust myndu sækja veitingastaði jafn oft. Þó má sjá augljósa fylgni milli afstöðu aðspurðra til þess hvort þeir myndu sækja veitingastaði oft eða sjaldnar og hvort þeir reyktu eður ei.



Mynd 21



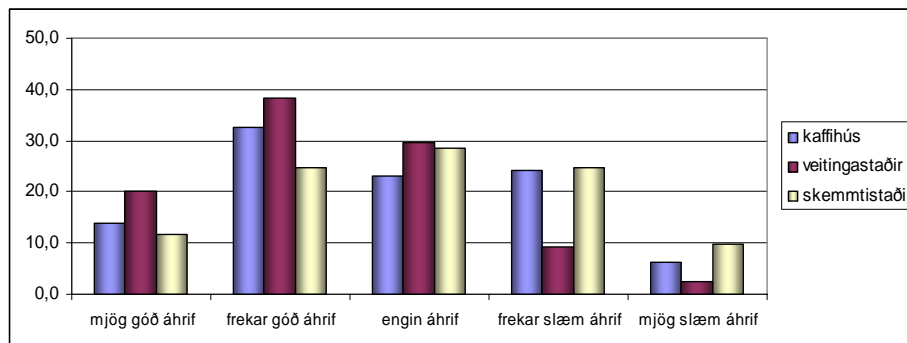
Mynd 22

***Telur þú að reykingabann muni hafa góð eða slæm áhrif á rekstur kaffihúsa, veitinga- og skemmtistaða almennt?***

Í könnuninni var ofangreind spurning í raun þrjár aðskildar spurningar sem tóku einungis á einni tegund staðar. Aðspurðir voru hvað svartsýnastir hjá skemmtistöðum en aftur á móti nokkuð bjartsýnir þegar kom að því hvaða áhrif reykingabann hefði á rekstur veitingastaða. Nálægt 60% töldu að reykingabann hefði góð áhrif á rekstur þeirra. Það voru aðeins tæp 12% sem töldu að bann hefði slæm áhrif. Kaffihúsin komu tiltölulega vel út en skiptar skoðanir voru um áhrif banns á rekstur skemmtistaða og dreifðust svörin jafnt milli svarmöguleika.

		kaffihús	veitingastaðir	skemmtistaðir
<i>gild svör</i>	mjög góð áhrif	14,0	20,1	11,8
	frekar góð áhrif	32,6	38,4	24,9
	engin áhrif	23,1	29,7	28,6
	frekar slæm áhrif	24,1	9,3	24,9
	mjög slæm áhrif	6,2	2,5	9,9
	<b>Samtals (hlutfall)</b>	<b>100,0</b>	<b>100,0</b>	<b>100,0</b>
	<b>Samtals (svör)</b>	<b>2.884</b>	<b>2.872</b>	<b>2.878</b>

Tafla 13. Áhrif reykingabanns á rekstur



Mynd 23. Áhrif reykingabanns á rekstur

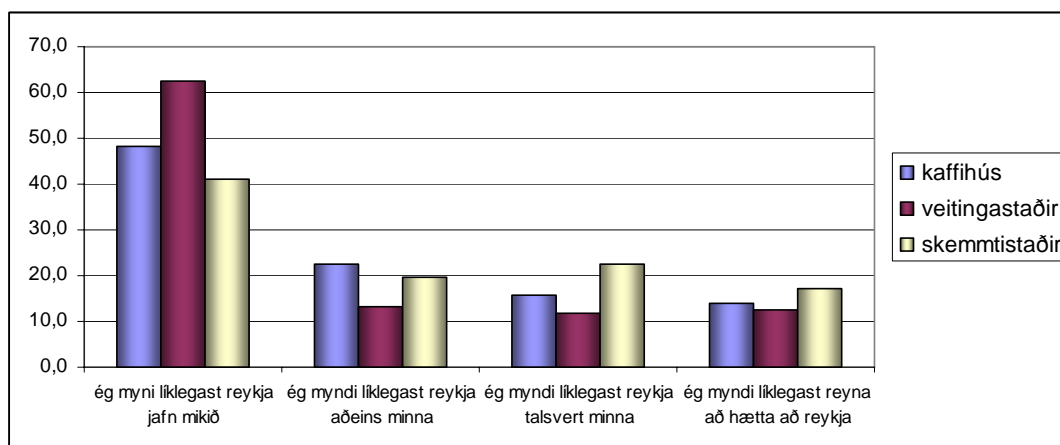
Væri um slembiúrtak háskólanemenda að ræða mætti búast við því með 95% vissu að 44,8% til 47,8% teldu áhrif reykingabanns góð á rekstur kaffihúsa. Að sama skapi mætti segja að 56,7% til 60,3% teldu áhrifin góð á rekstur veitingahúsa á meðan 95% vísu væri fyrir því að á bilinu 34,8% til 38,6% háskólanema teldu góð rekstrarleg áhrif fylgja lögum um reykingabann.

### ***Hvaða áhrif hefði reykingabann á kaffihúsum, veitinga- og skemmtistöðum á persónulegar reykingavenjur þínar?***

Spurningin var þrískipt í könnuninni sjálfri þar sem spurt var fyrir hverja tegund staðar fyrir sig. Svörin dreifðust með svipuðum hætti niður á svarmöguleika eftir stöðum þó ljóst væri að reykingabann á skemmtistöðum myndi hafa mest áhrif á reykingavenjur fólks og líklegast draga mest úr reykingum. Um 17% aðspurðra sögðust myndu reyna að hætta að reykja ef til reykingabanns kæmi á skemmtistöðum. Þá sögðust 42% líklegast myndu reykja minna en 41% aðspurðra sem sögðust myndu reykja jafn mikið eftir sem áður.

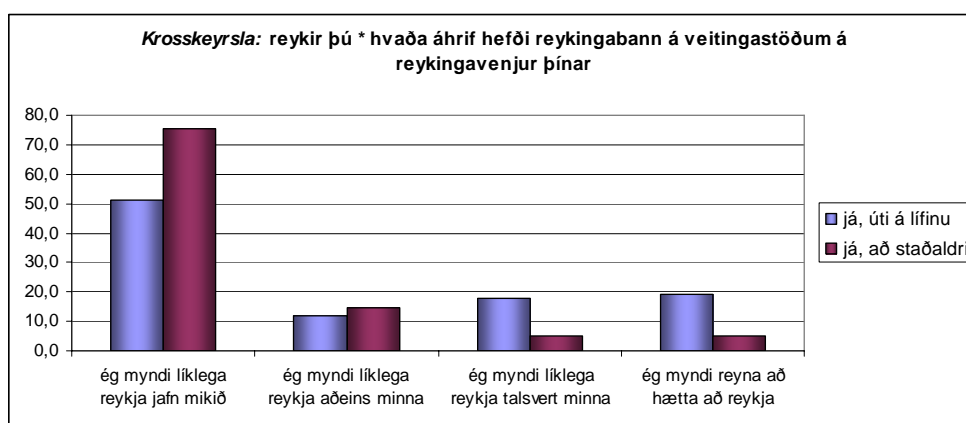
	kaffihús	veitingastaðir	skemmtistaðir
<i>gild svör</i> ég myni líklegast reykja jafn mikið	48,2	62,5	41,0
ég myndi líklegast reykja aðeins minna	22,3	13,1	19,6
ég myndi líklegast reykja talsvert minna	15,6	11,7	22,4
ég myndi líklegast reyna að hætta að reykja	13,9	12,6	17,0
<b>Samtals (hlutfall)</b>	<b>100,0</b>	<b>100,0</b>	<b>100,0</b>
<b>Samtals (svör)</b>	<b>801</b>	<b>793</b>	<b>807</b>

Tafla 14. Áhrif reykingabanns á reykvenjur



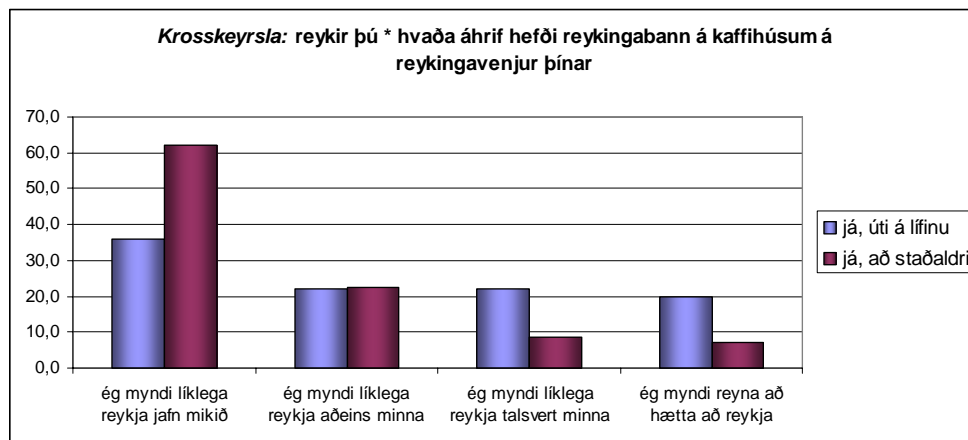
Mynd 24. Áhrif reykingabanns á reykvenjur

Til að athuga hvort mismunur var á svörum þeirra sem reykja að staðaldri og þeirra sem reykja aðeins þegar þeir skemmta sér var spurningin um hvort þátttakendur reyktu krosskeyrð við spurninguna. Reykingabann á veitingastöðum virtist hafa meiri áhrif á reykningavenjur þeirra sem reykja aðeins þegar þeir skemmta sér en dagreykingamenn.



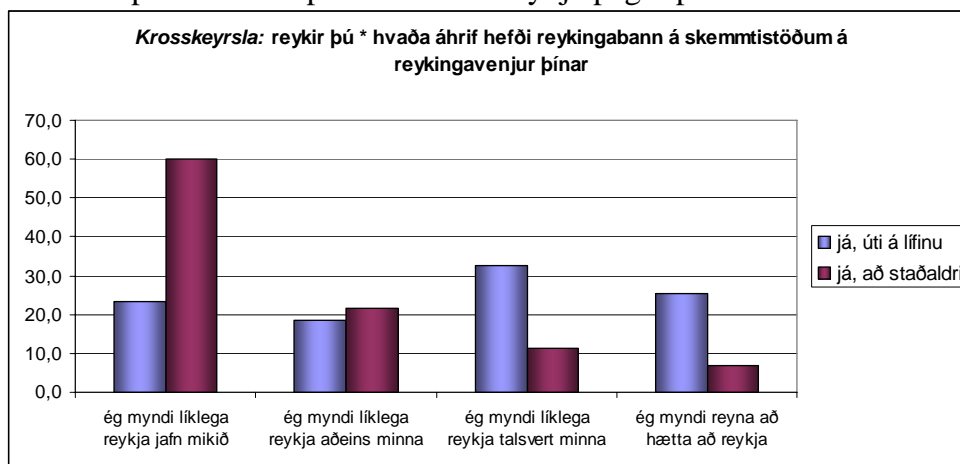
Mynd 25

Reykingabann á kaffihúsum virtist hafa meiri áhrif en á veitingastöðum eins og sést á mynd 26 en 20% þeirra sem reykja þegar þeir skemmta sér sögðust myndu reyna að hætta.



Mynd 26

Reykingabann á skemmtistöðum virtist vera það sem fengi flesta til draga úr eða hætta að reykja. Einkum átti þetta við um þá sem aðeins reykja þegar þeir skemmta sér.



Mynd 27

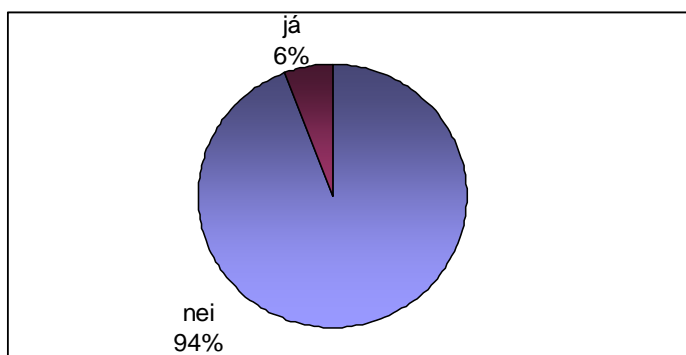
### 3.1.4 Aukaspurning

#### Þykir þér svalt að reykja?

Rétt tæplega 94% þeirra sem svöruðu spurningunni svöruðu henni neitandi en um 6% játtu.

		fjöldi	hlutföll
gild svör	Nei	2704	94,1
	Já	170	5,9
<b>Samtals</b>		<b>2874</b>	<b>100,0</b>

Tafla 15. Svalt að reykja



Mynd 28. Svalt að reykja

### 3.1.5 Línuleg aðhvarfsgreining

Til þess að athuga hversu marktækar niðurstöður rannsóknarinnar voru og hversu vel tókst til við að skýra niðurstöður úr þeim lykilspurningum sem rannsóknin býr yfir þurfti að framkvæma línulega aðhvarfsgreiningu. Aðhvarfsgreining skoðar línuleg tengsl margra frumbreytna í senn, við eina fylgibreytu. Þá fæst svokallað skýringarhlutfall sem segir til um að hve miklu leyti frumbreyturnar sem um ræðir skýra niðurstöður þessarar einstöku fylgibreytu. Línulega aðhvarfsgreining gerir einnig kleyft að rannsaka hvaða frumbreytur hafa marktæk áhrif á niðurstöðurnar.

Í eftirfarandi aðhvarfsgreiningu eru fjórar fylgibreytur (lykilspurningar) skoðaðar út frá átta frumbreytum. Þessar fjórar lykilspurningar eru allar samsettar úr þremur öðrum spurningum þar sem spurt er um sama hlutinn fyrir hvert rekstrarform, veitingastað, kaffihús og skemmtistað. Dæmi um þetta má nefna spurninguna um það hversu hlyntir eða andvígir þátttakendur voru reykingabanni á kaffihúsum. Spurt var nákvæmlega sömu spurningar fyrir veitingahús og skemmtistaði. Þessum þremur spurningum var því slegið saman og línulega aðhvarfsgreining loks framkvæmd á hinn sameinuðu spurningu. Því má í raun segja að aðhvarfsgreiningin sé framkvæmd á tólf spurningum allt í allt sem skiptast niður í fjórar sameinaðar spurningar. Frumbreyturnar átta völdu rannsakendur með hliðsjón af því hvaða spurningar rannsóknarinnar þeir töldu að hefðu áhrif á niðurstöður hinna fjögurra lykilspurninga.

Í töflu 14 má sjá hvaða frumbreytur höfðu marktæk áhrif á niðurstöður hinna fjögurra fylgibreyta. Í töflunni eru fylgibreiturnar skilgreindar með stuttum heitum (t.d. Almsok) til að auðvelda úrvinnslu úr SPSS. Fyrir neðan töfluna má sjá fyrir hvaða lykilspurningar þessi heiti standa. Í töflunni, fyrir neðan hvert af þessum fjórum heitum, má svo sjá skýringarhlutfallið ( $R^2$ ) sem segir til um það hvað frumbreyturnar í töflunni skýra stóran hluta niðurstaðna lykilspurningarinnar sem um ræðir. Gildin þar fyrir neðan eru beta gildi svokölluð sem eru staðlaðir fylgnistuðlar hvernar frumbreytu fyrir sig við þá lykilspurningu sem um ræðir. Beta gildið segir því til um fylgni tiltekinnar frumbreytu við viðkomandi

fylgibreytu. Vert er að taka fram að eyðurnar í töflunni koma til vegna þess að ekki var um að ræða marktæka fylgni viðkomandi frumbreytu við viðkomandi fylgibreytu og beta gildið var því fjarlægt sökum marktæktarleysis.

**Marktækar frumbreytur í aðhvarfsgreiningu fjögurra lykilsurninga:**

<i>Fylgibreytur:</i>	Bann	Almsok	Persok	Rekstur
<b><i>Frumbreytur:</i></b>	R <sup>2</sup> = 0,475	R <sup>2</sup> = 0,294	R <sup>2</sup> = 0,478	R <sup>2</sup> = 0,278
Hvors kyns ert þú?	0,04	0,07		0,06
Hver er aldur þinn?	0,08	0,06	0,12	0,05
Hversu oft sækir þú kaffihús?	0,04			
Hversu oft sækir þú veitingastaði?				
Hversu oft sækir þú skemmtistaði?	0,05	0,10	0,08	0,07
Reykir þú?	0,64	0,50	0,65	0,50
Reyktu einhverjir á þínu bernskuheimili?				
Þykir þér svalt að reykja?	0,08	0,05	0,07	0,06
<p><b>Bann:</b> Hversu hlynt(ur) eða andvíg(ur) ertu reykingabanni á veitingastöðum, kaffihúsum og skemmtistöðum?</p> <p><b>Almsok:</b> Telur þú að aðsókn veitingastaða, kaffihúsa og skemmtistaða muni aukast eða minnka almennt í kjölfar reykingabanns?</p> <p><b>Persok:</b> Myndir þú sækja veitingastaði, kaffihús og skemmtistaði í meiri eða minni mæli í kjölfar reykingabanns?</p> <p><b>Rekstur:</b> Hefði reykingabann jákvæð eða neikvæð áhrif á rekstur veitingastaða, kaffihúsa og skemmtistaða?</p>				

Tafla 16.

Eins og sjá má í töflunni hér að ofan skýra frumbreyturnar tölfræðilega talsvert stóran hluta niðurstaðna lykilsurninganna fjögurra (R<sup>2</sup>). Á það einkum og sér í lagi við um spurningarnar um það hversu hlyntir eða andvígir þátttakendur voru gagnvart reykingabanni og hvaða áhrif reykingabann hefði á persónulega aðsókn þátttakenda. Í báðum tilfellum skýra hinar marktæku frumbreytur ríflega 47% niðurstaðna sem er mjög mikið.

Af þeim frumbreytum sem voru marktækar var það alltaf frumbreytan sem snéri að því hvort þátttakendur sögðust reykja eður ei sem bar höfuð og herðar yfir hinar frumbreyturnar hvað varðar áhrif á niðurstöðurnar. Það var því augljóslega sú breyta sem skipti mestu máli um viðhorf fólks til reykingabanns almennt, áhrifa banns á aðsókn almennt séð, persónulega aðsókn og áhrifa af völdum slíks banns á rekstur þessara staða. Fylgni reykinga við

spurninguna um viðhorf til reykingabanns var 0,64 sem er mjög mikið. Þeir sem ekki reykja voru mun frekar fylgjandi banni en reykingafólk sem hallaðist fremur í þá átt að vera andvígtr reykingabanni. Þegar þátttakendur voru spurðir hvaða áhrif reykingabann hefði á aðsókn almennt var fylgnin við reykingar einnig mjög mikil eða 0,50. Þeir sem reyktu hölluðust þá frekar að því að aðsókn myndi minnka en því var öfugt farið með reyklausa einstaklinga. Álit fólks á persónulegri aðsókn í kjölfar reykingabanns var ekki síður tengd því hvort um var að ræða reyk eða reyklausan einstakling. Fylgni milli þessara spurninga var hvorki meiri né minni en 0,65 og voru reykingamenn þá mun fremur svartsýnir hvað varðar persónulega aðsókn og töldu frekar að þeir myndu draga úr heimsóknnum á þessa staði. Þeir sem ekki reyktu voru hins vegar á öðru máli og sögðust myndu sækja staðina í mun meiri mæli í kjölfar reykingabanns. Að lokum var fylgni milli þess hvort um reykingamann væri að ræða eður ei og hvaða álit þátttakendur höfðu á væntum rekstraráhrifum í kjölfar banns 0,5 sem verður að teljast mjög mikið. Reykingamenn voru sem fyrr svartsýnir á áhrifin í kjölfar banns meðan reyklusir þátttakendur töldu frekar að jákvæðra áhrifa myndi gæta á rekstur staðanna.

Í greiningunni kom í ljós að það skipti máli á hvaða aldri og af hvaða kyni þátttakendur voru. Konur voru á heildina lítið jákvæðari gagnvart reykingabanni en karlmenn. Þó svo að um marktækan mun hafi verið að ræða var fylgnin þó fremur lítil eða 0,04. Hins vegar voru konur neikvæðari á áhrif reykingabanns en karlar en fylgnin milli kyns og spurningarinnar um almenna aðsókn í kjölfar reykingabanns var 0,07 og 0,06 milli kyns og spurningarinnar um áhrif reykingabanns á rekstur. Ekki var marktækur munur á konum og körlum þegar spurt var um áhrif reykingabanns á persónulega aðsókn. Í öllum fjórum aðhvarfsgreiningunum kom í ljós að því eldri sem þátttakendur rannsóknarinnar voru því neikvæðari voru þeir gagnvart reykingabanni og áhrifum þess. Fylgnin milli aldurs og hversu hlynntir eða andvígir þátttakendur voru reykingabanni var 0,08. Milli aldurs og álits þátttakenda á almennri aðsókn í kjölfar banns var fylgnin svo 0,06. Tengslin milli aldurs og áhrifa reykingabanns á persónulega aðsókn voru þó mest eða 0,12 og voru þá, eins og nefnt var hér að ofan, ungir þátttakendur frekar á því að þeir myndu mæta oftari í kjölfar banns en þeir eldri.

Rannsakendum þótti athyglisvert að núverandi aðsókn á skemmtistaði skýrði fremur marktækt fylgibreytna en aðsókn á veitinga- og kaffihúsum. Raunar var aldrei marktæk fylgni milli aðsóknar á veitingastaði og fylgibreytanna og aðeins einu sinni var marktæk fylgni (0,05) fyrir aðsókn á kaffihús og þá í tengslum við viðhorf aðspurðra til banns og var fylgnin á þá leið að því oftast sem þátttakendur sóttu kaffihús því andvígari voru þeir reykingabanni. Frumbreytan um aðsókn á skemmtistaði hafði hins vegar marktæka fylgni við allar fjórar fylgibreyturnar og kom á daginn að því oftast sem þátttakendur sóttu skemmtistaði því neikvæðari voru þeir gagnvart banni og þau áhrif sem það hefði á aðsókn og rekstur staðanna. Þá kom það rannsakendum á óvart að fylgni frumbreytunnar um það hvort þátttakendur hefðu búið við reykingar á æskuheimili sínu við fylgibreytur var aldrei marktæk. Hins vegar kom ekki jafn mikið á óvart að marktæk fylgni var milli allra fylgibreytanna og spurningarinnar um það hvort þátttakendum þætti svalt að reykja og sýndi fylgnin fram á að þeim sem þótti svalt að reykja voru yfirleitt andvígir reykingabanni og neikvæðir gagnvart áhrifum þess.

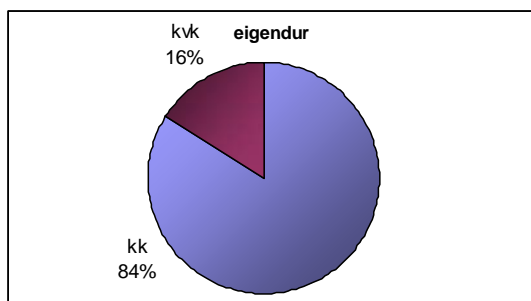
## 3.2 Eigendur og starfsmenn

Vert er að taka það fram að þar sem úrtökin fyrir eigendur og starfsmenn voru lítil eru neðangreindar upplýsingar ekki líklegar til tölfræðilegrar marktækni. Niðurstöðurnar eru fyrst og fremst ætlaðar til að gefa hugmynd um afstöðu eigenda og starfsmanna og gefa vissan samanburðar við niðurstöður gesta. Eigendur sem tóku þátt voru 31 talsins. Þar af voru 15 eigendur veitingahúsa, 7 eigendur kaffihúsa og 9 eigendur skemmtistaða. Alls voru tekin 32 viðtöl við starfsmenn, 14 á veitingahúsum, 9 á kaffihúsum og 9 hjá skemmtistöðum. Niðurstöður eru settar fram með þeim hætti að vinstra megin sést hvernig eigendur svöruðu og hægra megin má sjá niðurstöður úr svörum starfsmanna við sömu spurningu.

### 3.2.1 Bakgrunnsspurningar

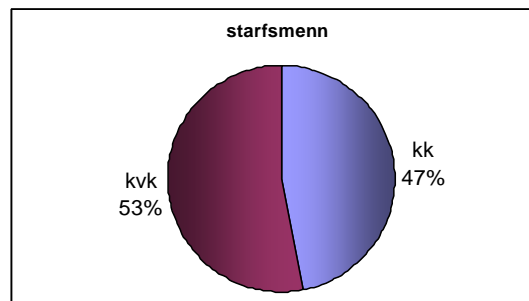
#### *Hvors kyns ert þú?*

Meðal eigenda reyndust karlmenn vera 83,9% gegn 16,1% kvenna.



Mynd 29. Kynjahlutfall eigenda

Af starfsmönnum voru 53,1% kvenkyns gegn 46,9% karlmannna.

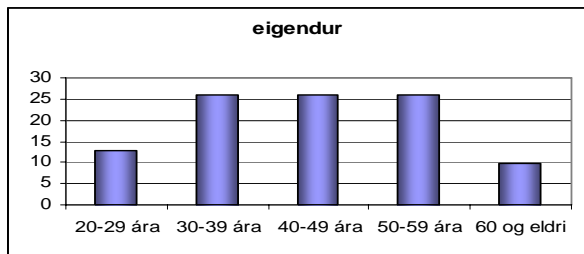


Mynd 30. Kynjahlutfall starfsmanna

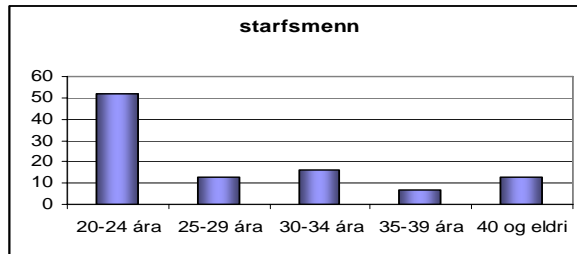
#### *Hver er aldur þinn?*

Aldursdreifing eigenda reyndist vera nokkuð jöfn. 12,9% voru á aldrinum 20-29 ára en næstu þrjú aldursflokkar, 30-39 ára, 40-49 ára og 50-59 ára voru allir með 25,8%. Loks voru 9,7% 60 ára eða eldri.

Aldursdreifing starfsmanna var ansi dreifð. 51,6% var á aldrinum 20-24 ára, 25-29 ára voru 12,9%, 30-34 ára voru 16,1%, 35-39 ára 6,5% og loks voru 12,9% starfsmanna 40 ára eða eldri.



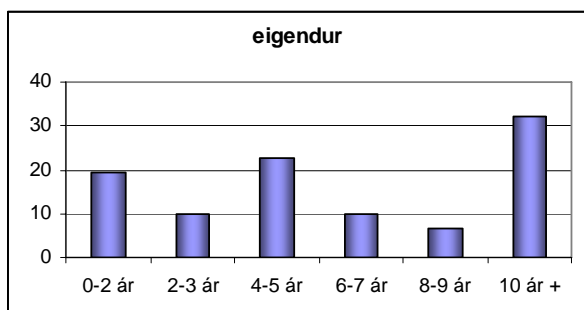
Mynd 31. Aldursskipting eigenda



Mynd 32. Aldursskipting gesta

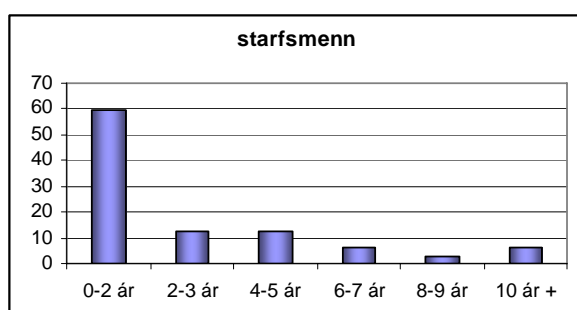
### *Hve lengi hefurðu rekið staðinn? / Hve lengi hefurðu starfað á staðnum?*

Höfðu 19,4% eigenda rekið staðinn skemur en í tvö ár, 9,7% sögðu í 2-3 ár, 22,6% höfðu átt staðinn í 4-5 ár og það voru svo 9,7% sem svöruðu 6-7 ár. Um 6,4% höfðu átt staðinn í 8-9 ár en flestir höfðu átt staðinn í 10 ár eða lengur eða 32,2%.



Mynd 33. Hversu lengi hefur staður verið í eigu?

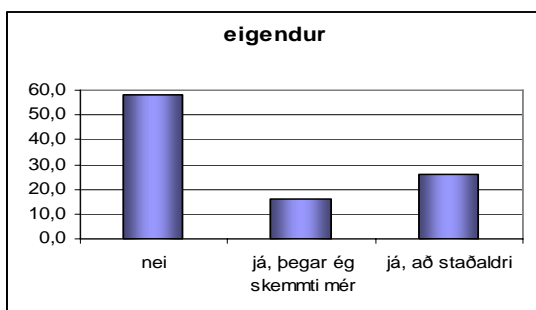
Flestir starfsmanna höfðu starfað á staðnum í skemmri tíma en tvö ár eða 59,4%. Þeir sem unnið höfðu í 2-3 ár og 4-5 ár voru jafnmargir, hvor hópur um sig 12,5%, 6-7 ár voru 6,3%, 8-9 ár voru 3,1% og 6,3% hafði starfað þar í 10 ár eða lengur.



Mynd 34. Hversu lengi hefur stm. starfsað?

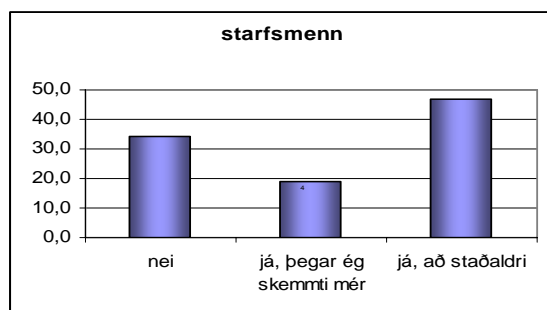
### *Reykir þú?*

Meðal eigenda voru 58,1% sem neituðu. Já, að staðaldri sögðu 25,8% og já, úti á lífinu 16,1%. Samtals reykja rétt rúmlega 40%.



Mynd 35. Reykingar meðal eigenda

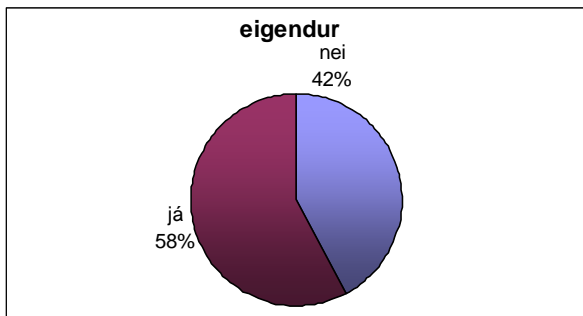
Meðal starfsmanna sögðu 34,3% nei meðan 46,9% sögðust reykja að staðaldri og 18,8% þegar þeir skemmtu sér, samtals 65%.



Mynd 36. Reykingar meðal starfsmanna

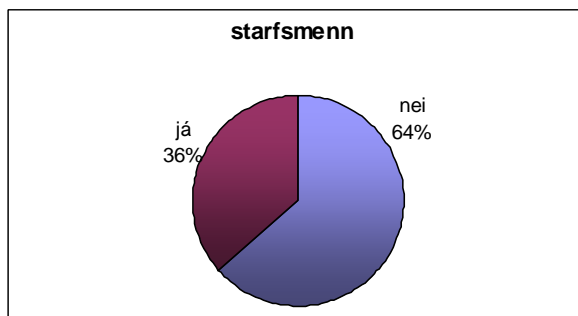
### *Hefur þú einhvern tíma reyk?*

Þeir sem ekki reykja í dag voru spurðir. Reyndust 57,9% hafa reyktt einhvern tíma. 42,1% svöruðu neitandi.



Mynd 37. Einhvern tíma reyk?

Sögðust 63,6% starfsmanna aldrei hafa reyktt gegn 36,4% (fjórum aðilum) sem höfðu reyktt einhvern tíma á lífsleiðinni.



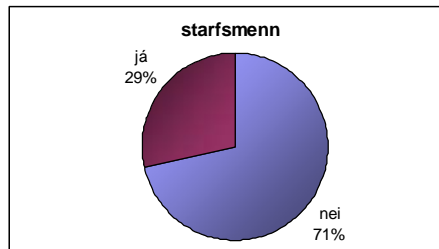
Mynd 38. Einhvern tíma reyk?

### *Reyktirðu þegar þú byrjaðir að vinna hér?*

Eigendur voru ekki spurðir þessarar spurningar.

**eigendur voru ekki spurðir þessarar spurningar**

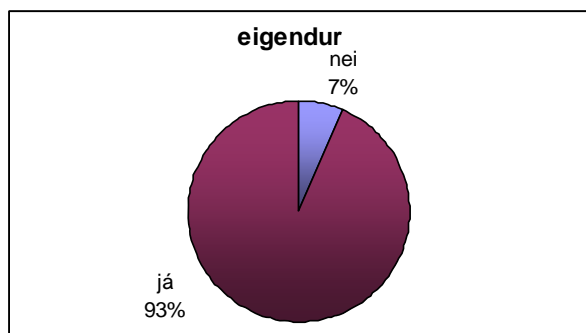
28 starfsmenn svöruðu og sögðu 28,6% já gegn 71,4% sem neituðu.



Mynd 39. Reyktirðu þegar þú byrjaðir hér?

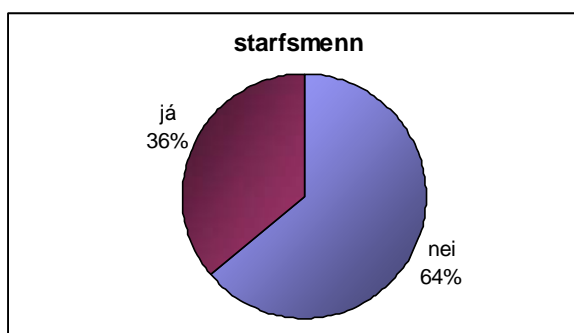
### *Reyktu einhverjir heimilismanna á þínu bernskuheimili?*

Eigendur: Já sögðu 93,5% og nei 6,5%.



Mynd 40. Var reyktt á bernskuheimili eigenda

Starfsmenn: Já sögðu 36% og nei 64%.



Mynd 41. Var reyktt á bernskuheimili starfsmanna

### 3.2.2 Persónuleg aðsókn

#### *Hversu oft sækir þú kaffihús, veitinga- og skemmtistaði í frítíma þínum?*

Niðurstöðurnar hjá eigendum voru frekar dreifðar í tengslum við kaffihús og veitingastaði. Þeir sækja fremur sjaldan skemmtistaði, tæplega 60% sagðist sækja þá um það bil annan hvern mánuð eða sjaldnar.

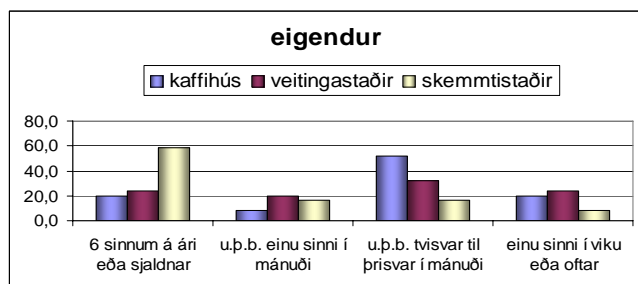
eigundur	kaffihús	veitingast.	skemmtist.
6 sinnum á ári eða sjaldnar	20,0	24,0	58,3
u.þ.b. einu sinni í mánuði	8,0	20,0	16,7
u.þ.b. 2–3 sinnum í mánuði	52,0	32,0	16,7
Einu sinni í viku eða oftar	20,0	24,0	8,3
<b>Samtals</b>	<b>100,0</b>	<b>100,0</b>	<b>100,0</b>

Tafla 17. Aðsókn meðal eigenda

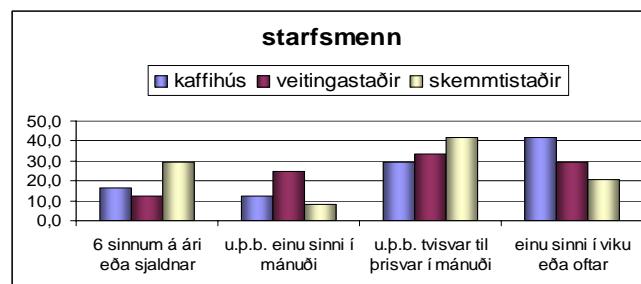
Meðal starfsmanna var ljóst að allar þrjár tegundir staða eru vel sóttar af þeim, í það minnsta betur en af eigendum. Dreifnin var þó fremur óregluleg og því hugsanlegt að niðurstöðurnar séu ekki alveg marktækar.

starfsmenn	kaffihús	veitingast.	skemmtist.
6 sinnum á ári eða sjaldnar	20,0	24,0	58,3
u.þ.b. einu sinni í mánuði	8,0	20,0	16,7
u.þ.b. 2-3 sinnum í mánuði	52,0	32,0	16,7
einu sinni í viku eða oftar	20,0	24,0	8,3
<b>Samtals</b>	<b>100,0</b>	<b>100,0</b>	<b>100,0</b>

Tafla 18. Aðsókn meðal starfsmanna



Mynd 42. Aðsókn meðal eigenda



Mynd 43. Aðsókn meðal starfsmanna

### 3.2.3 Viðhorf til reykingabanns

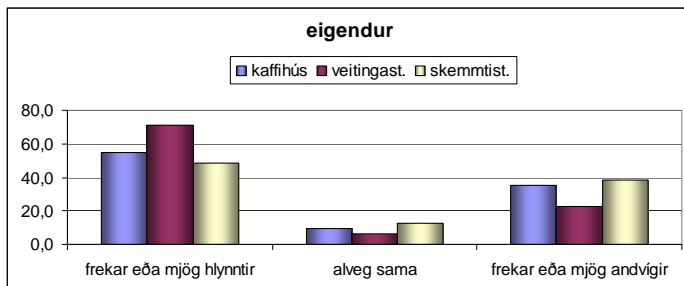
#### *Ertu hlynt(ur) eða andvíg(ur) reykingabanni á kaffihúsum, veitinga- og skemmtistöðum?*

Um og yfir 50% eigenda voru frekar eða mjög hlyntir reykingabanni almennt. Jákvæðast var viðhorfið fyrir veitingastaði en neikvæðast fyrir skemmtistaði.

Starfsmenn voru talsvert neikvæðari en eigendur hvað varðar viðhorf til reykingabanns.

eigendur	kaffihús	veitingast.	skemmtist.
Frekar eða mjög hlyntir	54,8	71,0	48,4
Alveg sama	9,7	6,5	12,9
Frekar eða mjög andvígir	35,5	22,5	38,7
<b>Samtals</b>	<b>100,0</b>	<b>100,0</b>	<b>100,0</b>

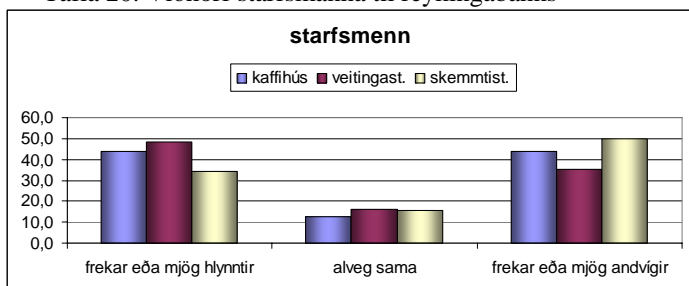
Tafla 19. Viðhorf eigenda til reykingabanns



Mynd 44. viðhorf eigenda til reykingabanns

starfsmenn	kaffihús	veitingast.	skemmtist.
frekar eða mjög hlyntir	43,7	48,4	34,4
alveg sama	12,5	16,1	15,6
frekar eða mjög andvígir	43,8	35,5	50,0
<b>Samtals</b>	<b>100,0</b>	<b>100,0</b>	<b>100,0</b>

Tafla 20. Viðhorf starfsmanna til reykingabanns



Mynd 45. Viðhorf starfsmanna til reykingabanns

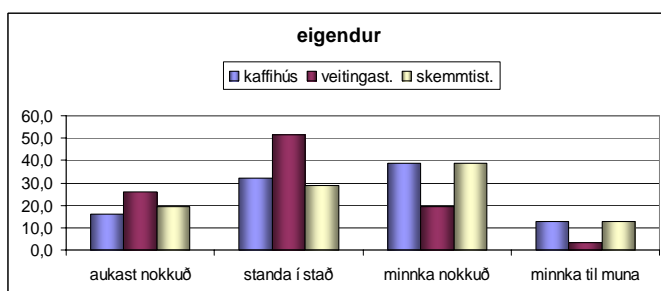
**Telur þú að aðsókn kaffihúsa, veitingastaða og skemmtistaða muni aukast eða minnka almennt í kjölfar reykingabanns?**

Eigendur voru svartsýnir á aðsókn í kjölfar banns, einkum f. kaffihús og skemmtistaði.

Starfsmenn voru einnig svartsýnir, sérstaklega fyrir kaffihús og skemmtistaði.

eigendur	kaffihús	veitingast.	skemmtist.
aukast til muna	0,0	0,0	0,0
aukast nokkuð	16,1	25,8	19,4
standa í stað	32,3	51,6	29,0
minnka nokkuð	38,7	19,4	38,7
minnka til muna	12,9	3,2	12,9
<b>Samtals</b>	<b>100,0</b>	<b>100,0</b>	<b>100,0</b>

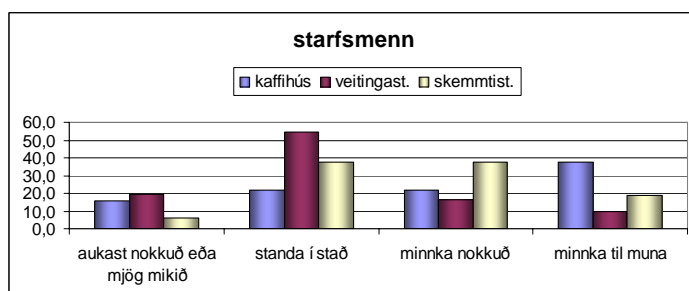
Tafla 21. Aðsókn almennt að mati eigenda



Mynd 46. Aðsókn almennt að mati eigenda

starfsmenn	kaffihús	veitingast.	skemmtist.
aukast til muna	3,1	0,0	0,0
aukast nokkuð / mjög mikið	15,6	19,4	6,2
standa í stað	21,9	54,8	37,5
minnka nokkuð	21,9	16,1	37,5
minnka til muna	37,5	9,7	18,8
<b>Samtals</b>	<b>100,0</b>	<b>100,0</b>	<b>100,0</b>

Tafla 22. Aðsókn almennt að mati starfsmanna



Mynd 47. Aðsókn almennt að mati starfsmanna

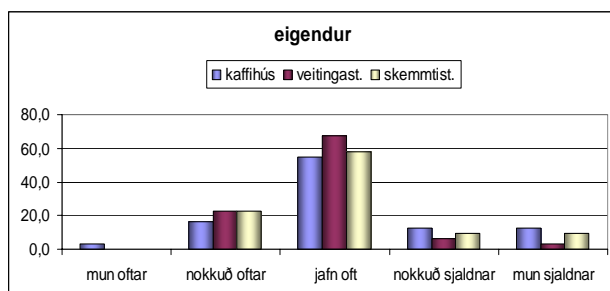
### Færir þú oftast eða sjaldnar á kaffihús, veitingast. og skemmtistaði í kjölfar banns?

Af niðurstöðum eigenda var ljóst að langflestir töldu að að reykingabann hefði lítil sem engin áhrif á aðsókn sína.

Starfsmenn voru ívið neikvæðari en eigendur þó flestir þeirra töldu að áhrifin yrðu lítil sem engin á persónulega aðsókn.

eigendur	kaffihús	veitingast.	skemmtist.
mun oftast	3,2	0,0	0,0
nokkuð oftast	16,2	22,6	22,6
jafn oft	54,8	67,7	58,0
nokkuð sjaldnar	12,9	6,5	9,7
mun sjaldnar	12,9	3,2	9,7
<b>Samtals</b>	<b>100,0</b>	<b>100,0</b>	<b>100,0</b>

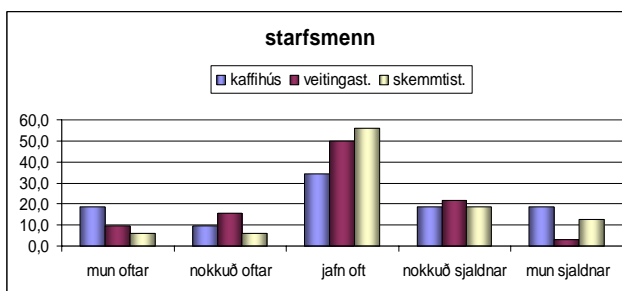
Tafla 23. Persónuleg aðsókn eigenda e. reykingabann



Mynd 48. Persónuleg áhrif á aðsókn í kjölfar banns

Starfsmenn	kaffihús	veitingast.	skemmtist.
mun oftast	18,8	9,4	6,3
nokkuð oftast	9,4	15,6	6,3
jafn oft	34,2	50,0	56,1
nokkuð sjaldnar	18,8	21,9	18,8
mun sjaldnar	18,8	3,1	12,5
<b>Samtals</b>	<b>100,0</b>	<b>100,0</b>	<b>100,0</b>

Tafla 24. Persónuleg aðsókn starfsmanna e. reykingabann



Mynd 49. Persónuleg áhrif á aðsókn í kjölfar banns

### Telur þú að reykingabann muni hafa góð eða slæm áhrif á rekstur veitingastaða, kaffihúsa og skemmtistaða almennt?

Eigendur voru fremur svartsýnir fyrir hönd kaffihúsa og skemmtistaða en talsvert jákvæðari fyrir hönd veitingastaða.

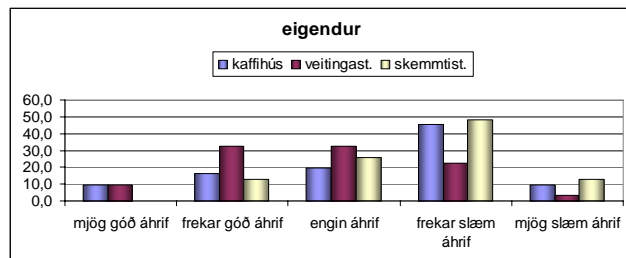
Starfsmenn voru neikvæðari en eigendur, þá einkum fyrir skemmtistaði og kaffihús. Þeir töldu áhrif á veitingastaði vera minni.

eigendur	kaffihús	veitingast.	skemmtist.
mjög góð áhrif	9,7	9,7	0,0
frekar góð áhrif	16,0	32,3	12,9
engin áhrif	19,4	32,3	25,8
frekar slæm áhrif	45,2	22,5	48,4
mjög slæm áhrif	9,7	3,2	12,9
<b>Samtals</b>	<b>100,0</b>	<b>100,0</b>	<b>100,0</b>

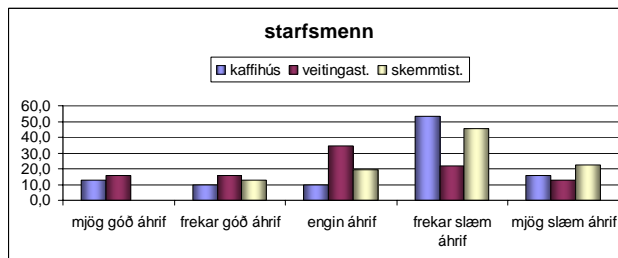
Tafla 25. Áhrif á rekstur að mati eigenda

starfsmenn	kaffihús	veitingast.	skemmtist.
mjög góð áhrif	12,5	15,6	0,0
frekar góð áhrif	9,4	15,6	12,9
engin áhrif	9,4	34,4	19,3
frekar slæm áhrif	53,1	21,9	45,2
mjög slæm áhrif	15,6	12,5	22,6
<b>Samtals</b>	<b>100,0</b>	<b>100,0</b>	<b>100,0</b>

Tafla 26. Áhrif á rekstur að mati starfsmanna



Mynd 50. Áhrif á rekstur að mati eigenda



Mynd 51. Áhrif á rekstur að mati starfsmanna

### *Hvaða áhrif hefði reykingabann á veitingastöðum, kaffihúsum og skemmtistöðum á persónulegar reykingavenjur þínar?*

Peir eigendur sem sögðust reykja töldu litlar líkur á því að það færi að breytast eitthvað í kjölfar reykingabanns, óháð rekstrarformi.

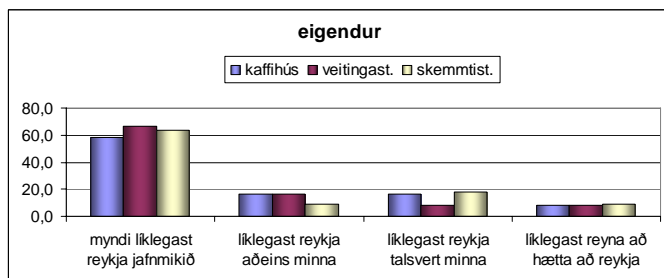
Starfsmenn sögðust margir myndu reykja jafn mikið þrátt fyrir reykingabann. Þó voru nokkrir sem sögðust myndu reykja minna.

eigendur	kaffihús	veitingast.	skemmtist.
myndi líklegast reykja jafnmikið	58,3	66,7	63,6
líklegast reykja aðeins minna	16,7	16,7	9,1
líklegast reykja talsvert minna	16,7	8,3	18,2
líklegast reyna að hætta	8,3	8,3	9,1
<b>Samtals</b>	<b>100,0</b>	<b>100,0</b>	<b>100,0</b>

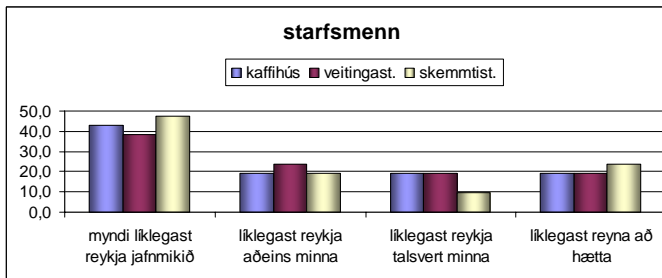
Tafla 27. Áhrif banns á perónulegar reykingar eigenda

starfsmenn	kaffihús	veitingast.	skemmtist.
myndi líklegast reykja jafnmikið	43,0	38,2	47,6
líklegast reykja aðeins minna	19,0	23,8	19,0
líklegast reykja talsvert minna	19,0	19,0	9,5
líklegast reyna að hætta	19,0	19,0	23,9
<b>Samtals</b>	<b>100,0</b>	<b>100,0</b>	<b>100,0</b>

Tafla 28. Áhrif banns á perónulegar reykingar starfsmanna



Mynd 52. Áhrif banns á perónulegar reykingar



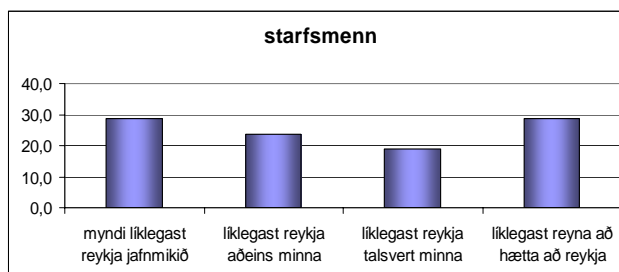
Mynd 53. Áhrif banns á perónulegar reykingar starfsmanna

### *Hvaða áhrif hefði reykingabann á vinnustaðnum á persónulegar reykingavenjur þínar?*

Eigendur voru ekki spurðir þessarar spurningar.

Sögðust 28,6% starfsmanna að þeir myndu reykja jafn mikið. Það voru svo 23,8% sem sögðust myndu reykja aðeins minna, 19,0% talsvert minna og loks sögðust 28,6% líklegast myndu reyna að hætta.

**eigendur voru ekki spurðir þessarar spurningar**

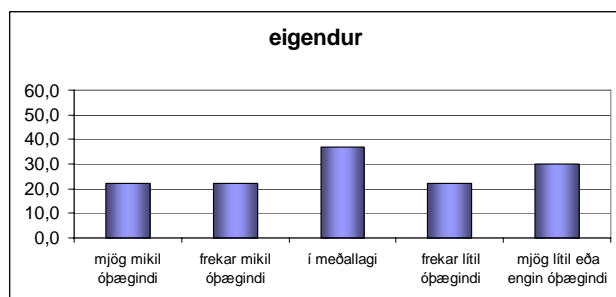


Mynd 54. áhrif reykingarbanns á vinnustað á reykingavenjur

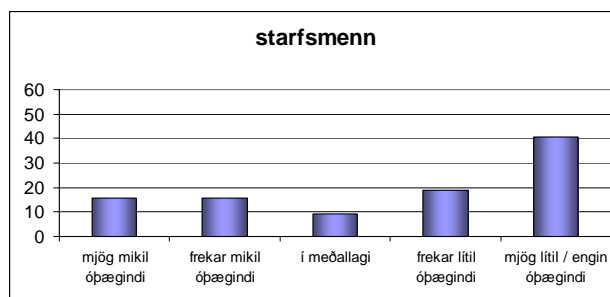
### *Finnst þér fylgja því mikil eða lítil óþægindi að reyk sé í þínu daglega vinnuumhverfi?*

Meðal eigenda sögðu 22,2% óþægindin mjög mikið, sama mátti segja um þá sem sögðu frekar mikil. Í meðallagi sögðu 3,8% og frekar lítil 22,2% og lítil eða engin óþægindi svöruðu 29,6%.

Starfsmenn fundu fyrir minni óþægindum en eigendur og sögðu 40,6% óþægindin lítil eða engin, 18,8% frekar líti og 9,4% í meðallagi. Frekar mikil óþægindi sögðu 15,6% og jafn margir sögðu óþægindin mjög mikil.



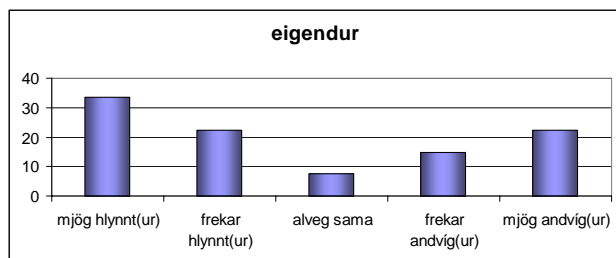
Mynd 55. Hversu mikil óþægindi valda óbeinar reykingar



Mynd 56. Hversu mikil óþægindi valda óbeinar reykingar

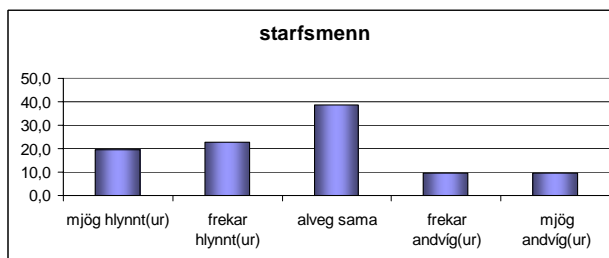
### Hversu hlynt(ur) eða andvígu(ur) ertu því að reykingar verði bannaðar á þínum vinnustað?

27 eigendur svöruðu. Mjög og frekar hlyntir voru 55,5%, alveg sama 7,5% og frekar og mjög andvígir voru 37,0%.



Mynd 57. Hversu hlynt(ur)/andvíg(ur) banni á vinnustað

31 starfsmáður svaraði. Mjög og frekar hlyntir voru 42,0%, alveg sama 38,7%, frekar og mjög andvígir voru 19,3%.



Mynd 58. Hversu hlynt(ur)/andvíg(ur) banni á vinnustað

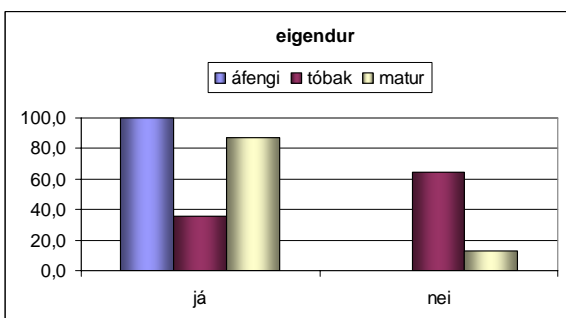
### 3.2.4 Grunnupplýsingar um staðinn

#### Er selt áfengi, tóbak og matur á staðnum?

Allir eigendurnir sögðust selja áfengi á staðnum sínum, þeir sem seldu tóbak voru 35,5% og 87,1% seldu mat.

eigendur	áfengi	tóbak	matur
já	100,0	35,5	87,1
nei	0,0	64,5	12,9
<b>Samtals</b>	<b>100,0</b>	<b>100,0</b>	<b>100,0</b>

Tafla 29. Er selt áfengi, tóbak og matur á staðnum?

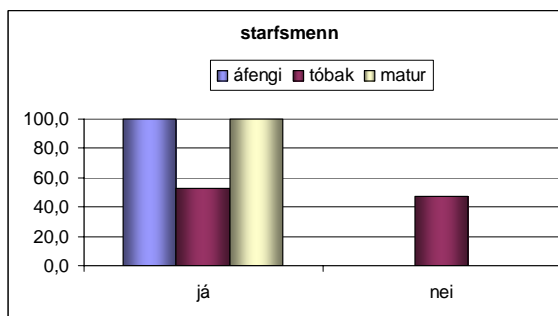


Mynd 59. Er selt áfengi, tóbak og matur á staðnum?

Samkvæmt starfsmönnum seldu allir staðirnir áfengi og mat en 53,1% þeirra seldi einnig tóbak.

starfsmenn	Áfengi	tóbak	matur
já	100,0	53,1	100,0
nei	0,0	46,9	0,0
<b>Samtals</b>	<b>100,0</b>	<b>100,0</b>	<b>100,0</b>

Tafla 30. Er selt áfengi, tóbak og matur á staðnum?



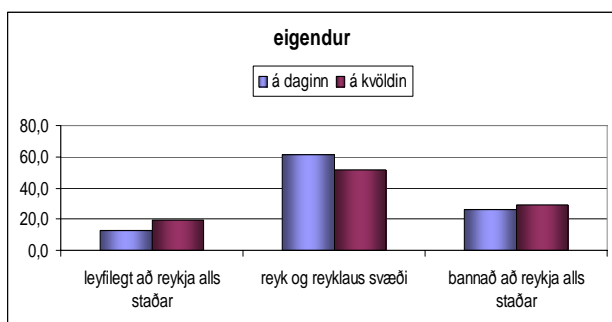
Mynd 60. Er selt áfengi, tóbak og matur á staðnum?

### Hvaða reglur um reykingar eiga við um staðinn á daginn og á kvöldin?

Samkvæmt eigendum virtist vera tekið aðeins harðar á reyk- og reyklausum svæðum á daginn en á kvöldin. Það voru 12,9% staðanna sem leyfðu reykingar alls staðar á daginn og 19,4% á kvöldin.

eigendur	á daginn	á kvöldin
leyfilegt að reykja alls staðar	12,9	19,4
reyk og reyklaus svæði	61,3	51,6
bannað að reykja alls staðar	25,8	29,0

Tafla 31. Eru reglur um reykingar á staðnum?

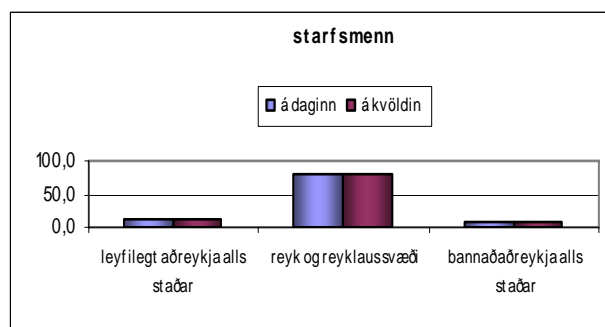


Mynd 61. Eru reglur um reykingar á staðnum?

Svo virtist sem allir starfsmenn ynnu á staðföstum stöðum, enginn munur á reykstefnu á daginn og kvöldin. Samkvæmt starfsmönnum voru 12,5% staðanna sem leyfðu reykingar alls staðar.

starfsmenn	á daginn	á kvöldin
leyfilegt að reykja alls staðar	12,5	12,5
reyk og reyklaus svæði	81,3	81,3
bannað að reykja alls staðar	6,3	6,3

Tafla 32. Eru reglur um reykingar á staðnum?

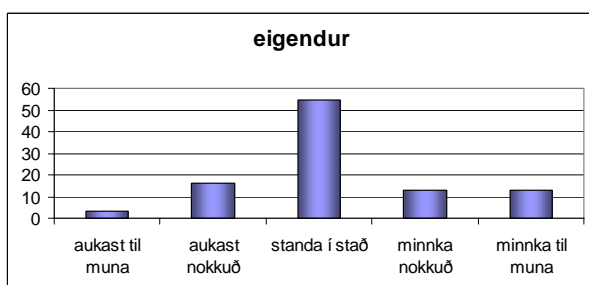


Mynd 62. Eru reglur um reykingar á staðnum?

### 3.2.5 Áhrif reykingabanns á viðkomandi rekstur

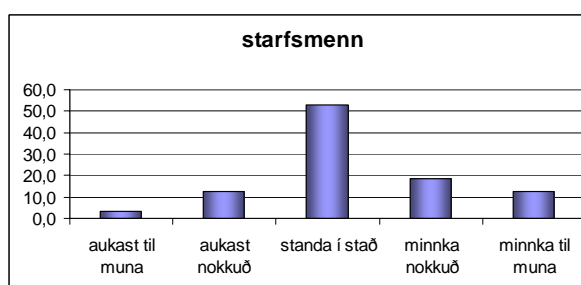
#### Mun aðsókn aukast eða minnka á þessum stað í kjölfar reykingabanns?

Það voru 19,4% eigenda sem töldu að aðsókn myndi aukast, 54,8% sögðu hana standa í stað og 25,8% minnka.



Mynd 63. Áhrif banns á aðsókn staðarins

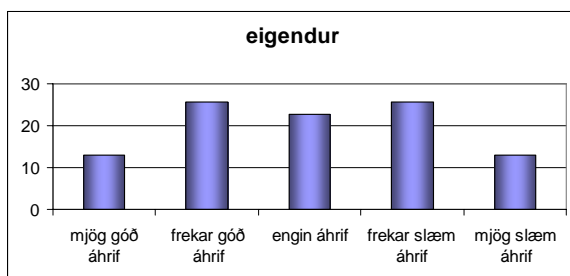
Meðal starfsmanna töldu 15,6% að aðsókn myndi aukast, 53,1% að hún stæði í stað og 41,3% minnka.



Mynd 64. Áhrif banns á aðsókn staðarins

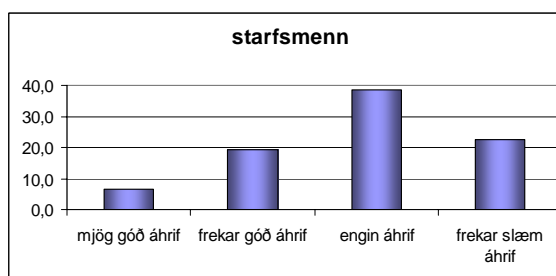
### *Hefur reykingabann góð eða slæm áhrif á þennan rekstur?*

Meðal eigenda sögðu 38,7% að reykingabann hefði góð áhrif á staðinn, 22,6% engin áhrif og 38,7% slæm áhrif.



Mynd 65. áhrif banns á rekstur staðarins

31 starfsmáður svaraði. 25,8% sögðu að áhrifin yrðu jákvæð, 38,7% engin og 35,5% slæm áhrif.

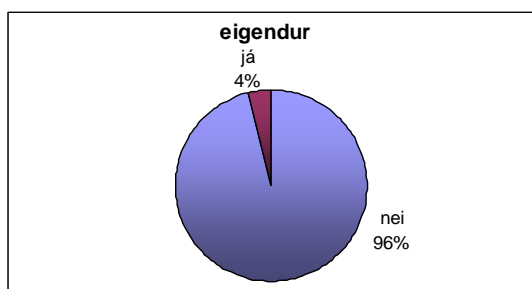


Mynd 66. Áhrif banns á rekstur staðarins

### 3.2.6 Aukaspurning

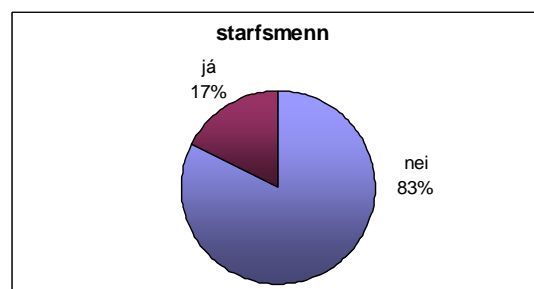
#### *Þykir þér svalt að reykja?*

Þótti 96,0% ekki svalt að reykja gegn 4,0% sem svöruðu spurningunni játandi.



Mynd 67. Er svalt að reykja?

Þótti 82,6% ekki svalt að reykja gegn 17,4% sem játtu spurningunni.



Mynd 68. Er svalt að reykja?

## 4 UMRÆÐUR OG ÁLYKTANIR

Í kafla 3 um niðurstöður mátti sjá að framsetning niðurstaðna var eins einföld og frekast var unnt. Hér verður því farið ítarlegar ofan í saumana á niðurstöðum svo draga megi skynsamar ályktanir af þeim. Í framhaldinu munu ályktanir vera spunnar inn í umræður um orsakir og afleiðingar þar sem leitast verður við að svara framsettum tilgátum.

### 4.1 *Annmarkar og takmarkanir*

Þegar ráðist var í rannsóknina var strax ljóst að henni voru ákveðnir annmarkar settir. Til að byrja með var ljóst að hér um bil allir gátu flokkast undir hugtakið „hlutaðeigandi aðili“ í samhengi við rannsóknarspurninguna. Það gátu verið eigendur, starfsmenn, birgjar, viðskiptavinir – í raun allir landsmenn. Þýðið sem rannsóknin tók til náði því í raun til allrar þjóðarinnar. Sá póll var hins vegar tekinn í hæðina að skilgreina hlutaðeigandi aðila í þrennt; gesti, eigendur og starfsmenn. Það fólust ekki mikil vandkvæði í því að nálgast tvo síðarnefndu hópana. Hins vegar samanstanda gestir af öllum gerðum af fólki, ungum sem öldnum, efnuðum sem lítt efnuðum, menntuðum sem ómenntuðum. Það var því ekki hlaupið að því að nálgast úrtak við hæfi með þeim aðferðum sem í boði voru. Því var sú ákvörðun tekin að einbeita sér að háskólanemum vegna tiltölulega auðvelds aðgengis að þeim hóp og hins vegar þar sem sá hópur samanstendur af ólíkum einstaklingum. Auk þess eru háskólanemar þekktir fyrir að vera duglegir að nýta sér þá þjónustu sem veitingastaðir, kaffihús og síðast en ekki síst skemmtistaðir bjóða upp á.

Sú ákvörðun að velja háskólafólk sem úrtak fyrir gestaþýðið felur þó í sér að vegna einsleitni hópsins verða niðurstöðurnar hugsanlega bjagaðar og þar með erfiðara að yfirfæra þær yfir á gesti veitingastaða, kaffihúsa og skemmtistaða í heild sinni. Þeir sem lokið hafa háskólaprófi eru auk þess sá hópur sem reykir hvað minnst samkvæmt könnun sem framkvæmd var af IMG Gallup fyrir Lýðheilsustöð (IMG Gallup, 2005).

Samkvæmt könnuninni reykja aðeins 12% háskólagenginna einstaklinga miðað við 38% þeirra sem hafa lokið grunnskólaprófi og viðbót. Þetta er mikill munur. Þó verður að athuga að framangreind 12% eiga við um einstaklinga sem hafa þegar lokið háskólanámi en ekki einstaklinga sem eru enn í háskólanámi Það gæti skýrt herra hlutfall reykingafólks í niðurstöðum þessarar rannsóknar. Könnun Gallups (2005) sýnir einnig fram á að reykvenjur háskólamanna eru með allt öðru sniði en til að mynda þeirra sem hafa lokið grunnskólaprófi og viðbót þar sem háskólamenn reykja mun minna dags daglega. Í viðhorfsrannsókn um möguleg áhrif reykingabanns á rekstur veitingastaða, kaffihúsa og skemmtistaða má því gera ráð fyrir að þetta hafi haft talsverð áhrif á niðurstöður. Því er hér um annmarka á rannsókninni að ræða sem gerir það erfiðara um vik að yfirfæra niðurstöðurnar yfir á allt gestaþýðið.

Annað sem gæti hafa haft áhrif á niðurstöður er sú staðreynd að rannsóknin var send með tölvupósti á háskólanema. Fyrir það fyrsta hefur það þau áhrif að ekki er um slembiúrtak að ræða. Í annan stað verður það til þess að þeir sem hafa áhuga á umræðum um reykingabann, hvort sem þeir eru hlyntir eða andvígir, eru líklegri til þess að svara könnuninni. Því er svörun ekki eins handahófskennd og æskilegt væri sem verður að teljast annmarki á rannsókninni. Þetta á einnig við um hluta svara hjá eigendum þar sem eigendakönnunin var einnig send með tölvupósti á hluta úrtaksins. Hins vegar hefur það mun meiri annmarka í för með sér hversu fámennit úrtak eigenda og starfsmanna var. Það gerir það að verkum að niðurstöður þessara hópa eru ekki tölfræðilega marktækar og því aðeins hægt að notast við þær sem einhvers konar vísbendingu um viðhorf þessara tveggja hópa. Þó er vitanlega betra að hafa einhverjar niðurstöður um þennan hóp frekar en að sleppa honum algjörlega.

Að lokum vilja rannsakendur benda á hugsanlegan annmarka á rannsókninni sem felst í því að niðurstöður eru túlkaðar of bókstaflega. Það er þekkt innan markaðsfræðanna að niðurstöður viðhorfskannana hafa oft tilhneygingu til að vera of jákvæðar (Aaker, Kumar og Day, 2004). Þar sem þessi rannsókn flokkast sem viðhorfskönnun hafa rannsakendur haft þetta í huga þegar niðurstöður eru túlkaðar.

## ***4.1 Nánari skoðun á niðurstöðum***

Í þessum kafla verður kafað ofan í niðurstöður rannsóknarinnar og athyglisverðustu niðurstöðurnar dregnar fram.

### **4.1.1 Niðurstöður gesta**

Rannsóknin náði til 10.500 háskólastúdenta á höfuðborgarsvæðinu. Samtals 2.894 svöruðu og var svarhlutfall því 27,6%. Þetta stóra úrtak gerði rannsakendum kleift að skila tölfræðilega marktækum og lýsandi niðurstöðum. Eins og komið hefur fram stóð úrtak háskólanema hins vegar fyrir þýði gesta veitingastaða, kaffihúsa og skemmtistaða. Því var ekki um slembiúrtak að ræða og enn síður þar sem rannsóknin var send sem netkönnun með tölvupósti. Það má því líklega gera ráð fyrir einhverri skekkju séu niðurstöður yfirfærðar yfir á þýðið í heild.

### ***Bakgrunnsspurningar***

Eins og sjá má í niðurstöðum var kynjaskipting gesta nokkuð ójöfn en 64% þátttakenda voru konur. Þegar það er hins vegar borið saman við tölur um kynjaskiptingu í íslenskum háskólum verður kynjaskipting rannsóknarinnar að teljast nokkuð eðlileg þar sem 63% háskólanema eru konur (Hagstofa Íslands, 2004). Ójafna alursdreifingu má skýra með sömu forsendum þar sem mikill meirihluti háskólanema er á aldrinum 20 til 29 ára.

Samkvæmt niðurstöðum reykja 28,4% háskólanema. Það er yfir heildarhlutfalli reykingamanna á Íslandi en samkvæmt IMG Gallup reykja 24,0% Íslendinga (IMG Gallup, 2005). Það kemur talsvert á óvart þar sem IMG Gallup könnunin sýnir að hlutfall reykingamanna meðal háskólagenginna einstaklinga er mun lægra (12%) en hjá fólki með aðra menntun. Í IMG Gallup könnuninni kemur jafnframt fram að 85,1% íslenskra reykingamanna reyki daglega en það hlutfall er hinsvegar mun lægra eða 47,5% meðal háskólamanna í þessari rannsókn. Það samsvarar 13,5% af heildarfjölda úrtaksins miðað við 20,5% í IMG Gallup könnuninni.

### ***Persónuleg aðsókn***

Niðurstöður rannsóknarinnar gáfu það augljóslega til kynna að háskólastúdentar eru duglegir að skemmta sér. Þeir virðast hins vegar almennt ekki sækja kaffihús í mjög miklum mæli. Athyglisvert var að sjá hversu gífurlega miklu munaði á reyk og reyklausum aðilum hvað varðar aðsókn kaffihúsa. Einnig var athyglisvert að sjá hversu margir völdu reykleysi sem ráðandi þátt í vali á kaffihúsi.

### ***Viðhorf til reykingabanns og áhrifa þess***

Mjög margir þátttakendur rannsóknarinnar eða 72,5% voru því hlyntir að lög um reykingabann tæki gildi hér á landi. Aðeins 17,0% voru því andvígir. Ef þessar tölur eru bornar saman við könnun IMG Gallups frá því í febrúar síðastliðinn (IMG Gallup, 2005) þar sem 61,3% sögðust hlyntir reykingabanni, má sjá að þátttakendur þessarar rannsóknar eru ívið jákvæðari gagnvart reykingabanni. Fyrir framkvæmd rannsóknarinnar þótti rannsakendum þessi niðurstaða líkleg þar sem háskólaþólk reykir að jafnaði minna samkvæmt könnunum IMG Gallups. Hins vegar sýndi þessi rannsókn fram á hærra hlutfall reykingamanna meðal þátttakenda en gerist og gengur í þjóðfélaginu og því er erfitt að útskýra jákvæðni þátttakenda gagnvart reykingabanni með minni reykingum þeirra. Rannsakendur ákváðu þó að fara betur ofan í saumana á þessari ráðgátu og notuðu til þess krosskeyrslur. Kom á daginn að meðal þeirra sem sögðust aðeins reykja þegar þeir skemmtu sér voru að meðaltali 50,3% hlynt banni. Meðal reyklausra einstaklinga var þetta hlutfall 90,1%. Eini hópurinn sem var verulega andvígur lögleiðingu reykingabanns voru því dagreykingamenn eða að meðaltali 77,3% og sá hópur stóð aðeins fyrir 13,5% þátttakenda. Það skýrir jákvæðni úrtaksins gagnvart reykingabanni þrátt fyrir stóran hóp þeirra sem reykja. Athyglisvert var að sjá hversu miklu munaði á jákvæðni þeirra einstaklinga sem aðeins reykja þegar þeir skemmta sér hvað varðar veitingastaði og kaffihús annars vegar og skemmtistaði hins vegar. Þegar viðhorf til reykingabanns á veitinga- og kaffihúsum var skoðað voru 57,8% einstaklinga í þessum hópi hlyntir reykingabanni en hlutfallið féll niður í 35,4% þegar spurt var um viðhorf til reykingabanns á skemmtistöðum.

Í niðurstöðum voru tvær spurningar sem snéru að áhrifum reykingabanns á aðsókn veitingastaða, kaffihúsa og skemmtistaða. Önnur þeirra bað þátttakendur að setja huglægt mat á það hvaða áhrif reykingabann hefði á aðsókn almennt meðan hin spurningin varðaði hvaða áhrif slíkt bann hefði á persónulega aðsókn aðspurðra. Athyglisvert var að bera saman niðurstöður þessara tveggja spurninga. Í fullkomnum heimi með fullkomnu flæði upplýsinga mætti leiða að því líkum að niðurstöður þessara tveggja spurninga ættu að vera þær sömu. Því var hins vegar fjarri lagi. Að vísu voru niðurstöður þessara tveggja spurninga nokkuð svipaðar þegar spurt var um veitingastaði. Hins vegar gætti talsverðs ósamræmis þegar spurt var um kaffihús og skemmtistaði þar sem flestir virtust telja að þrátt fyrir að þeir sjálfir myndu sækja staðina í auknum mæli myndu flestir aðrir ekki gera slíkt hið sama. Huglægu niðurstöðurnar um aðsókn í kjölfar reykingabanns komu því neikvæðar út en niðurstöður spurningarinnar um persónuleg áhrif. Sem dæmi má nefna að aðeins rétt rúmlega 20% töldu að aðsókn skemmtistaða myndi aukast í kjölfar banns en aftur á móti voru það tæp 45% sem sögðust myndu mæta oftar. Það má því búast við því að almennt telji fólk að áhrif reykingabanns á aðsókn skemmtistaða verði verri en raun ber vitni ef marka má þessar niðurstöður og telji þar með að áhrif á rekstur þessara staða verði neikvæðari en ætla mætti.

Ákveðið var að fara í ítarlegri greiningu á spurningunni sem snéri að því hvaða persónulegu áhrif á aðsókn reykingabann hefði í för með sér. Á daginn kom að nánast allir þeir sem sögðust myndu mæta sjaldnar voru reykingamenn og mátti nánast telja þá á fingrum annarar handar sem ekki reyktu en sögðust myndu mæta sjaldnar. Að sama skapi voru sárafáir dagreykingamenn sem sögðust myndu mæta oftar í kjölfar banns. Dagreykingamenn og reyklausir einstaklingar skiptust því nánast í tvær fullkomlega andstæðar fylkingar. Það var hins vegar athyglisvert að sjá niðurstöður þess hóps sem sagðist aðeins reykja þegar farið væri út að skemmta sér. Þessir einstaklingar voru afgerandi flestir í hópi þeirra sem töldu að þeir færu jafn oft á þessa staði ef lög um reykingabann tækju gildi.

Þátttakendur í rannsókninni voru spurðir annarar huglægrar spurningar um hvert mat þeirra væri á áhrifum reykingabanns á rekstur veitingastaða, kaffihúsa og skemmtistaða. Kom það rannsakendum nokkuð á óvart hversu jákvæðir þátttakendur voru en flestir voru á því að bann hefði engin eða frekar góð áhrif. Einkum komu veitingastaðir vel út. Það voru þó einhverjar efasemdaraddir um rekstrarlega afkomu kaffihúsa og skemmtistaða en að meðaltali töldu þátttakendur að áhrifin á rekstur þeirra yrðu engin.

Að lokum voru þau ríflega 28% þátttakenda sem sögðust reykja spurð hvaða áhrif reykingabann hefði á persónulegar reykingavenjur þeirra. Í ljós kom að reykingabann á skemmtistöðum hefði mest áhrif þar eð 17% sögðust myndu reyna að gefa reykingar alfarið upp á bátinn og 42% að þeir myndu reykja minna ef bannað væri að reykja á skemmtistöðum. Einkum hafði reykingabann á skemmtistöðum áhrif á þá sem reykja aðeins þegar þeir skemmta sér og sögðust rúm 25% líklegast myndu reyna að hætta í kjölfar þess. Að meðaltali yfir allar þrjár gerðir staða töldu 34,9% að þeir drægju úr reykingum og 14,5% að þeir myndu reyna að hætta.

### ***Línuleg aðhvarfsgreining***

Í niðurstöðukaflanum var línuleg aðhvarfsgreining sett fram og kom í ljós að frumbreyturnar sem notast var við skýrðu mjög hátt hlutfall lykilsurninganna (fylgibreytanna) sem um var að ræða. Var skýringarhlutfallið sérstaklega hátt í spurningunum um viðhorf til reykingabanns og hvaða áhrif þátttakendur teldu að slíkt bann hefði á persónulega aðsókn þeirra á veitingastaði, kaffihús og skemmtistaði eða rétt rúmlega 47% í báðum tilfellum. Þó skýringarhlutfall hinna tveggja spurninganna sem línulega aðhvarfsgreining var framkvæmd á, þ.e. hvert mat þátttakenda var á almennri aðsókn í kjölfar reykingabanns annars vegar og hins vegar hver rekstrarleg áhrif banns væru, hafi verið nokkuð hátt (tæplega 30%) var það samt mun lægra en fyrir hinar tvær. Vilja rannsakendur meina að ástæðan fyrir þessu kunni að felast í því að síðarnefndu spurningarnar snúa að huglægu mati þátttakenda um áhrif

reykingabanns á hegðun annara í stað spurninga sem snúa að þátttakandanum sjálfum eins og fyrrnefndu spurningarnar tvær gera. Því má segja að þátttakendur séu að giska á svar hugsanlega í litlu samræmi við eigin skoðanir. Þar með er rökrétt að frumbreyturnar, sem allar miða við þátttakandann sjálfan, geti ekki skýrt jafn vel niðurstöður þar sem um er að ræða ágiskanir viðkomandi um hegðun annarra, eins og niðurstöður spurninga þar sem þátttakandinn svarar aðeins fyrir sjálfan sig.

Eins og línulega aðhvarfsgreiningin í niðurstöðukaflanum greinir frá er megináhrifavaldur á skoðunum þátttakenda til reykingabanns, hvort viðkomandi reykir eður ei og hverjar reykingavenjur viðkomandi eru. Einnig skipti máli á hvaða aldri og af hvaða kyni þátttakendur voru sem og hvort þeir færu oft eða sjaldan út að skemmta sér.

#### **4.1.2 Niðurstöður eigenda og starfsmanna**

Rannsóknin náði til 31 eiganda og 32 starfsmanna veitingastaða, kaffihúsa og skemmtistaða. Eigendur skiptust þannig milli rekstrarforma að 15 voru eigendur veitingahúsa, 7 kaffihúsa og 9 voru eigendur skemmtistaða. Starfsmenn skiptust þannig að 14 störfuðu hjá veitingahúsum, 9 hjá kaffihúsum og 9 hjá skemmtistöðum.

Eins og sjá má í niðurstöðum voru karlmenn í miklum meirihluta meðal eigenda sem tóku þátt í könnunni meðan hlutfall kynjanna var frekar jafnt hjá starfsmönnum. Eigendur voru á öllum aldri en meira en helmingur starfsmanna var yngri en 25 ára og höfðu flestir þeirra starfað í minna en tvö ár á staðnum. Um 40% eigenda sögðust reykja hvort heldur sem var að staðaldri eða þegar þeir skemmtu sér. Það hlutfall var hins vegar 65% hjá starfsmönnum. Þetta verður að teljast afar mikið sé þetta borið saman við hlutfall reykingamanna á landinu samkvæmt IMG Gallup sem er 24%. Af þessu má ef til vill draga þá ályktun að þessi „bransi“ kaffihúsa, veitinga- og skemmtistaða, dragi til sín fólk sem þolir reykingar. En hægt er að spyrja sig hvort komi á undan hænán eða eggíð. Voru þessir einstaklingar byrjaðir að reykja áður en þeir hófu störf á staðnum eða tóku þeir upp þennan sið eftir að hafa byrjað að starfa í

Þessu oft á tíðum reykmettaða umhverfi? Þegar starfsmenn voru spurðir hvort þeir hefðu reykt þegar þeir byrjuðu að vinna á staðnum sögðu aðeins 29% þeirra já sem hlýtur að þýða að talsvert margir byrja að reykja í kjölfarið.

Svo virðist sem starfsmenn séu duglegri en gengur og gerist að sækja kaffihús, veitingastaði og skemmtistaði í frítíma sínum en flestir þeirra svöruðu því til að þeir sæktu þessa staði tvisvar til þrisvar í mánuði eða oftar. Starfsmenn voru líka óvenjulega andvígir reykingabanni miðað við bæði gesti og eigendur. Það gæti skýrst af því hversu hátt hlutfall þeirra reykir og er duglegt að sækja þá staði sem um ræðir. Það lýsti sér líka í niðurstöðum spurningarinnar hvort þeir teldu að aðsókn myndi aukast eða dragast saman í kjölfar reykingabanns. Þó flestir þeirra teldu að aðsókn stæði í stað voru óvenjumargir, miðað við eigendur og gesti, sem töldu að áhrif á aðsókn yrði neikvæð. Einnig töldu starfsmenn að reykingabann hefði mjög slæm áhrif á rekstur kaffihúsa, veitinga- og skemmtistaða. Eigendur voru á heildina litið mun jákvæðari en starfsmenn gagnvart reykingabanni og virtust hafa nokkuð raunhæfa mynd ef af líklegum áhrifum reykingabanns á aðsókn og rekstur ef miðað við út frá niðurstöðum gesta. Þegar þeir voru spurðir um áhrif reykingabanns á þeirra rekstur voru langflestir þeirra eða ríflega 50%, á því að aðsókn staðarins myndi standa í stað. Þeir voru þó með skiptar skoðanir á því hvort útkoman rekstrarlega séð yrði góð eða slæm en nákvæmlega jafnmargir töldu að áhrifin yrðu góð og að áhrifin yrðu slæm.

Athyglisvert er að sjá muninn á svörum starfsmanna og eigenda þegar þeir eru spurðir hvort þeim finnist persónulega fylgja því óþægindi að reykt sé í þeirra daglega vinnuumhverfi. Svo virtist sem reykingarnar færu meira fyrir brjóstið á eigendum en starfsmönnum en ríflega 40% starfsmanna sögðu óþægindin lítil eða engin og má líklegast rekja það til mikils fjölda reykingamanna meðal starfsmanna. Hins vegar virtist starfsmönnum standa nokkuð á sama um það hvort reykingabann yrði lögleitt á vinnustaðnum en 40% tóku enga afstöðu með eða á móti. Eigendur tóku frekar afstöðu og voru fleiri sem voru hlynntir því að reykingar yrðu bannaðar á vinnustaðnum eða 55,5% en andvígir 37,0%.

## 4.2 Samanburður við rannsóknir erlendis frá

Erfitt var að nálgast ítarlegar niðurstöður þeirra erlendu rannsókna sem rannsakendur fundu og oftast nær var aðeins um að ræða samantekt á helstu niðurstöðum þeirra í fag tímaritum og á heimasíðum stofnana sem höfðu látið vinna rannsóknirnar fyrir sig. Þó voru ýmis atriði sem mögulegt var að nýta til samanburðar á niðurstöðum þessarar rannsóknar.

Eins og greint hefur verið frá hafa niðurstöður ýmissa erlendra rannsókna verið á þá leið að reykingabann dragi úr reykingum og hvetji jafnvel reykingamenn til að hætta að reykja (Chapman o.fl., 2003; Fichtenberg og Glantz, 2002). Niðurstöður þessarar rannsóknar eru á sömu leið. Þó verður að athuga að hér var ekki um samanburð á haldbærum tölum fyrir og eftir reykingabann heldur viðhorf gesta til áhrifa reykingabanns á reykingavenjur þeirra. Að meðaltali 34,9% gesta sögðust líklega myndu draga úr reykingum í kjölfar reykingabanns á kaffihúsum, veitinga- og skemmtistöðum. Jafnframt töldu 14,5% gesta að þeir myndu reyna að hætta að reykja ef lög um reykingabann tækju gildi. Jafnframt leiddu niðurstöður rannsóknarinnar í ljós að 21,5% þeirra sem reykja aðeins þegar þeir skemmta sér töldu að reykingabann myndi verða hvati til að reyna að hætta og 41,6% sögðust myndu reykja minna. Philpot og félagar hans komust einmitt að sambærilegri niðurstöðu í ástralskri rannsókn sinni (Philpot o.fl., 1999). Þar sögðust þó fleiri eða 54% þeirra sem reykja aðeins þegar þeir skemmta sér, myndu reykja minna í kjölfar reykingabanns og 42% af þeim spáðu því að þeir myndu alfarið hætta að reykja.

Í rannsókn þessari gáfu niðurstöður vísbendingar þess efnis að eigendur kaffihúsa, veitinga- og skemmtistaða væru sámilega jákvæðir gagnvart reykingabanni og töldu að aðsókn myndi ekki dragast saman í kjölfarið. Auk þess voru þeir að meðaltali á því að áhrif á reksturinn yrðu lítil sem engin. Það samræmist algjörlega niðurstöðum margra erlendra rannsókna sem sýna flestar að áhrif reykingabanns á aðsókn og rekstur veitinga- og skemmtistaða eru ekki neikvæð (Glantz og Smith, 1997; Hayslett

og Huang, 2000; Huang o.fl., 2002; Scollo o.fl., 2003). Til frekari stuðnings við þessar niðurstöður kom í ljós hér í rannsókninni að að meðaltali 47,5% gesta sögðust myndu sækja kaffihús, veitinga- og skemmtistaði í meiri mæli en áður og 40,5% jafn oft. Aðeins 12,0% álitu að reykingabann drægi úr aðsókn þeirra. Þar sem aðsókn veitingastaða, kaffihúsa og skemmtistaða er ein af lykilforsendum þess að þeir skili arði út frá rekstrarlegum sjónarmiðum að mati rannsakenda, gefur þetta því haldgóða vísbendingu um það að reykingabann á Íslandi hafi ekki neikvæð áhrif á aðsókn og rekstur umræddra staða og ef eitthvað er jákvæð áhrif. Í þessari rannsókn eru nefnd dæmi um tvær erlendar rannsóknir hafa einmitt komist að jákvæðri niðurstöðu og því er það ekkert einsdæmi (Glantz, 2000; Scollo o.fl., 2003).

### **4.3 Almennar umræður um niðurstöður**

Eins og komið var inn á í inngangi hafa umræður um reykingabann oftast en ekki sprottið út frá þeim sjónarmiðum að vernda þurfi alla starfsmenn fyrir tóbaksreyk í störfum sínum án undantekninga um veitingahús, kaffihús og skemmtistaði eins og lengi hefur verið við lýði í mörgum löndum (Lýðheilsustofa, 2005). Helstu rökin með banni hafa því oft verið þau að nauðsynlegt sé að vernda starfsmenn þessara staða. Starfsmenn virðast víðast hvar vera að átta sig betur og betur á skaðsemi reykinga (Tang o.fl., 2004). Því vekur það talsverða athygli að starfsmenn hér á landi virðast ekki vera neitt sérstaklega hlynntir reykingabanni og virðist standa nokkuð á sama hvort bann við reykingum á þeirra vinnustað verði tekið upp. Rannsakendur vilja þó benda á hugsanlega ómarktækni niðurstaðna vegna lítils úrtaks og auk þess skrifa hluta þessara niðurstaðna á ungan meðalaldur starfsmannaúrtaksins en meira en helmingur var undir 25 ára aldri.

Eins og niðurstöður sýndu fram á mun reykingabann líklegast draga úr reykingum og jafnvel hvetja reykingamenn til að hætta að reykja. Átti þetta við um öll úrtökin þrjú. Eins og sagt hefur verið frá sýna erlendar rannsóknir fram á að heilsufarslegs ábata gæti um leið og einstaklingur hættir að reykja (American Cancer Society, e.d.). Auk þess hlýtur að vera fylgni milli meiri reykinga og líkum á að fá sjúkdóma sem rekja

má til reykinga og þá má búast við að minni reykingar leiði einnig til einhvers ábata. Samkvæmt opinberum tölum frá ESB ríkjunum er verulegur kostnaður sem fellur til í heilbrigðisgeiranum ár hvert sem rakinn beint til umönnunar á sjúklingum með reykingatengda sjúkdóma (Morgunblaðið 2005b). Ef reykingabann verður til þess að reykingar dragast saman má því draga þá ályktun að kostnaður íslenska ríkisins til heilbrigðisgeirans muni lækka töluvert til lengri tíma litið.

Í ljósi þess að Samtök ferðaþjónustunnar, sem samanstanda meðal annars af fjölmörgum fyrirtækjum í þeim geira sem hér um ræðir, gáfu út yfirlýsingu á dögnum þess efnis að þeir hvettu stjórnvöld til að samþykkja lög um reykingabann sem tækju gildi árið 2007, komu jákvæðar niðurstöður á viðhorfi eigenda til reykingabanns ekki eins mikið á óvart og ella (Morgunblaðið, 2005c). Þessar jákvæðu niðurstöður og yfirlýsing af þessu tagi þar sem stjórnvöld eru hvött af fyrra bragði til aðgerða af hálfu rekstraraðila verður að teljast fremur óvenjuleg sé afstaða erlendra rekstraraðila, í þeim löndum þar sem umræður um lagasetningu reykingabanns hafa verið í gangi, skoðuð. Eins og getið var í inngangi tóku samtök veitingahúsaegenda í Massachusetts upp samstarf við tóbaksframleiðendur til að reyna að sporna gegn því að lög um reykingabann yrðu samþykkt (Connolly o.fl., 2005) og því má segja að aðfarir rekstraraðila hérlendis séu með allt öðrum hætti.

Aðgerðir rekstraraðila sem greint er frá hér að ofan eru þó ekki svo ýkja undarlegar ef erlendar rannsóknir á áhrifum reykingabanns eru skoðaðar. Þær komast flestar að þeirri niðurstöðu að áhrif á rekstur veitinga- og skemmtistaða séu lítil sem engin í kjölfar reykingabanns (Hayslett og Huang, 2000; Scollo o.fl., 2003). Þegar þetta er skoðað í ljósi niðurstaðna þessarar rannsóknar er líklegast best að miða við mat þátttakenda á áhrifum reykingabanns á aðsókn og rekstur þeirra staða sem um ræðir. Þá kemur í ljós að þátttakendur telja að jafnaði að aðsókn muni almennt standa í stað. Þegar gestir eru hins vegar spurðir um áhrif banns á persónulega aðsókn kemur í ljós að meirihlutinn telur að persónuleg aðsókn standi í stað eða aukist. Þegar þátttakendur eru spurðir að rekstraráhrifum banns eru gestir frekar jákvæðir en bæði eigendur og

starfsmenn frekar neikvæðir. Á heildina litið má því segja að þessar tölur gefi í skyn að niðurstöðurnar séu á þá leið að lítilla áhrifa sé að gæta á rekstur.

#### **4.4 Endanlegar ályktanir**

Í rannsóknarritgerð er mikilvægt að útskýra hvernig niðurstöður falla að tilgátum og því er rétt að skoða réttmæti tilgátna. Í kjölfarið má svo draga endanlega ályktun á rannsóknarspurningunni sem sjá má í lokaorðum skýrslunnar.

##### **4.4.1 Réttmæti tilgátna**

***Tilgáta 1: Meirihluti gesta er hlynntur reykingabanni á kaffihúsum, veitinga- og skemmtistöðum.***

Tilgátan samræmdest niðurstöðum rannsóknarinnar þar eð 74,5% gesta sögðust hlynntir reykingabanni.

***Tilgáta 2: Þeir sem ekki reykja eru hlyntari lögleiðingu reykingabanns en þeir sem reykja.***

Þegar spurningin um viðhorf til reykingabanns var krosskeyrð saman við spurninguna um það hvort gestir reyktu eða ekki, var niðurstaðan sú að 90,1% reyklausra einstaklinga voru hlynntir reykingabanni. Því má sjá að tilgátan stóðst.

***Tilgáta 3: Reykingar munu líklegast dragast saman í kjölfar reykingabanns.***

Tilgátan samræmdest niðurstöðum rannsóknarinnar. Niðurstöðurnar sýndu fram á að 34,9% gesta myndu líklegast draga úr reykingum í kjölfar reykingabanns og 14,5% reyna að hætta að reykja.

***Tilgáta 4: Reykingabann mun hafa jákvæð áhrif á aðsókn veitingastaða.***

Í ljós kom að 44% gesta töldu að þeir færu oftár á veitingastaði í kjölfar reykingabanns, 49,0% jafn oft en aðeins 7% að þeir færu sjaldnar. Því stóðst tilgátan.

***Tilgáta 5: Reykingabann mun hafa jákvæð áhrif á aðsókn kaffihúsa.***

Tilgátan samræmdest niðurstöðum rannsóknarinnar þar sem 54,3% gesta sögðust myndu fara oftar á kaffihús í kjölfar reykingabanns, 30,6% jafn oft en 15,2% sjaldnar.

***Tilgáta 6: Reykingabann mun ekki hafa sjáanleg áhrif á aðsókn skemmtistaða.***

Tilgátan samræmdest ekki niðurstöðum rannsóknarinnar þar eð 44,3% töldu að þeir færu oftar á skemmtistaði í kjölfar reykingabanns, 41,9% jafn oft en 13,8% sjaldnar.

Ástæðurnar að baki þessu gætu legið í því að háskólanemar virðast hlynntari reykingabanni en Íslendingar í heild (IMG Gallup, 2005) og að rannsakendur hafi einfaldlega miðað tilgátuna of mikið út frá öllum Íslendingum. Jafnframt virðast margir reykingamenn sem aðeins reykja þegar þeir skemmta sér vera hlynntir reykingabanni og tilbúnir að hætta eða í það minnsta draga úr reykingum í kjölfarið. Þetta var eitthvað sem rannsakendur áttu ekki von á við framsetningu tilgátna.

## 5 LOKAORÐ

Rannsóknarspurningunni í þessari ritgerð er ætlað að svara því út frá niðurstöðum rannsóknarinnar hver áhrif reykingabanns yrðu á aðsókn og rekstur veitingastaða, kaffihúsa og skemmtistaða. Gekk rannsóknin út á það að athuga viðhorf hlutaðeigandi aðila til reykingabanns. Hlutaðeigandi aðilum var skipt niður í þrjá hópa; gesti, starfsmenn og eigendur. Höfuðáhersla var lögð á úrtak gesta en hinir hóparnir voru einkum hugsaðir til samanburðar.

Rannsóknin fól í sér fjórar lykilspurningar sem talið var að skiptu hvað mestu máli þegar leitast væri við því að svara rannsóknarspurningunni. Þessar fjórar spurningar leiddu í ljós 1) hvort viðhorf þátttakenda til reykingabanns væri jákvætt eða neikvætt, 2) hvaða áhrif þeir teldu að slíkt bann hefði á aðsókn þessara staða, 3) hvaða áhrif bann hefði á persónulega aðsókn þátttakenda og 4) hvaða áhrif þeir teldu að reykingabann hefði á rekstur staðanna.

1) Niðurstöður um viðhorf til reykingabanns leiddu í ljós að mikill meirihluti gesta var hlynntur reykingabanni eða 72,5% gegn einungis 17 andvígra.

2) Hvað varðar almenna aðsókn í kjölfar reykingabanns voru 42,9% gesta á því að aðsókn stæði í stað. Þeir sem töldu að aðsókn ykist voru 32,9% gegn 24,3% þeirra sem álit að aðsókn drægist saman. Af þessu fæst að flestir gesta töldu aðsókn myndu standa í stað eða aukast örlítið í kjölfar reykingabanns.

3) Þegar spurt var um áhrif banns á persónulega aðsókn gesta töldu 47,5% að þeir myndu mæta oft, 40,5% jafn oft en aðeins 12,0% sjaldnar. Samkvæmt þessu má því draga þá ályktun að aðsókn muni aukast nokkuð ef til reykingabanns kemur.

4) Gestir virtust jákvæðir á rekstrarleg áhrif reykingabanns en 47,3% töldu að áhrifin á reksturinn yrðu góð, 27,1% engin áhrif og 25,6% að áhrifin á reksturinn yrðu slæm.

Þegar niðurstöðurnar lágu fyrir var komið að því að meta hversu mikil áhrif hver spurning hefði á svarið við rannsóknarspurningunni. Tóku rannsakendur þá ákvörðun að spurningin um persónuleg áhrif reykingabanns á aðsókn (3) væri sú sem gæti helst svarað rannsóknarspurningunni, þó að sjálfsögðu með hinar þrjár spurningarnar til hliðsjónar. Þar var því fundin lykilspurningin að niðurstöðu rannsóknarinnar. Fólust rökkin fyrst og fremst í því að sú spurning skýrði best og með mest óyggjandi hætti hver rekstrarleg áhrif staðanna yrði þar sem aðsókn gesta/viðskiptavina er auðvitað eitt af lykilatriðum rekstraraflkomu. Ljóst var að spurningarnar um skoðun þátttakenda á því hver áhrif reykingabanns yrðu á almenna aðsókn (2) annars vegar og rekstur staðanna (4) hins vegar, fælu að mestu í sér huglægt mat þátttakenda enda þótt þær hljómuðu við fyrstu sýn sem fullkomnar lykilforsendur rannsóknarinnar. Þátttakendur þurftu því í þessum spurningum að segja hvað þeir teldu að aðrir myndu gera í kjölfar banns í stað þess að geta einfaldlega svarað fyrir sjálfa sig eins og átti við um lykilspurninguna. Spurningin um viðhorf þátttakenda til reykingabanns (1) tengdist svo aftur rannsóknarspurningunni ekki með eins beinum hætti þar sem hvorki var spurt um áhrif á aðsókn né rekstur.

Þegar þetta var ljóst var því ekkert eftir nema draga endanlega ályktun. Eins og komið hefur fram voru niðurstöður lykilspurningarinnar nokkuð jákvæðar og því auðvelt að draga þá einföldu ályktun að áhrif reykingabanns á aðsókn og rekstur staðanna væru það einnig. Hins vegar töldu rannsakendur að þrátt fyrir jákvæðu niðurstöður lykilspurningarinnar væru hinar þrjár spurningarnar einnig mikilvægar og þar sem þær væru þrjár vægju þær rúmlega upp á móti lykilspurningunni. Auk þess töldu rannsakendur rétt að sýna varkærni í túlkun niðurstaðna.

## ***5.1 Svar við rannsóknarspurningunni***

Niðurstaða rannsóknarinnar er sú að miðað við niðurstöður hlutaðeigandi aðila, einkum og sér í lagi gesta, má draga þá ályktun að áhrif reykingabanns á aðsókn og rekstur veitingastaða, kaffihúsa og skemmtistaða séu ekki neikvæð – og ef eitthvað er, jákvæð.

## ***5.2 Reykingabann á Íslandi***

Í ljósi niðurstaðna telja rannsakendur ekkert því til fyrirstöðu að frumvarp um reykingabann verði lagt fyrir þing, samþykkt og að lögin taki gildi fljótlega í framhaldinu. Sá tími sem þetta ferli tekur að jafnaði ætti að nægja til að leyfa fólki að venjast tilhugsuninni. Rannsakendur eru þess einnig fullvissir að þegar nýjabrumið er farið af banninu og fólk hætt að velta því eitthvað sérstaklega fyrir sér muni ekki líða á löngu þar til litið verði á reykingabann sem eðlilegan og sjálfsagðan hlut. Því til stuðnings má nefna að ekki fyrir alls kostar löngu síðan tíðkaðist að reykingar væru leyfðar í flugvélum, rútubílum og jafnvel kvikmyndahúsum. Nú þykir það algjörlega fráleitt og ótrúlegt að slíkt hafi einhvern tíma þótt eðlilegt. Í dag þykja það orðin sjálfsögð réttindi að geta andað að sér ómengduðu lofti hvar og hvenær sem er. Það verður því að teljast stórt skref fram á við ef lög um reykingabann verða samþykkt á Íslandi.

## 6 HEIMILDASKRÁ

- Aaker, D. A., Kumar, V. og Day, G. S. (2004). *Marketing research* (8. útgáfa). New York: Wiley.
- American Cancer Society. (e.d.). *Cigarette smoking*. Sótt 24. apríl 2005 af [http://www.cancer.org/docroot/PED/content/PED\\_10\\_2X\\_Cigarette\\_Smoking.asp?sitearea=WHO](http://www.cancer.org/docroot/PED/content/PED_10_2X_Cigarette_Smoking.asp?sitearea=WHO).
- American Nonsmokers Rights Foundation. (2004, febrúar). Economic impact studies circulated by the tobacco industry. Sótt 20. apríl 2005 af [http://www.no-smoke.org/pdf/TI\\_econ.pdf](http://www.no-smoke.org/pdf/TI_econ.pdf).
- Barnoya, J. og Glantz, S. A. (2004). Secondhand smoke: The evidence of danger keeps growing [Rafræn útgáfa]. *The American Journal of Medicine*, 116, 201-202.
- Cains, T., Cannata, S., Poulos, R., Ferson, M. J. og Stewart, B. W. (2004). Designed “no smoking” areas provide from partial to no protection from environmental tobacco smoke [Rafræn útgáfa]. *Tobacco Control*, 12, 264-269.
- Chapman, S., Borland, R., Scollo, M. og Brownson, C. R. (1999). The impact of smoke-free workplaces on declining cigarette consumption in Australia and the United States. *American Journal of Public Health*, 89, 1018-1023.
- Connolly, G. N., Carpenter, C., Alpert, H. R., Skeer, M. og Travers, M. (2005, apríl). Harvard School of Public Health: *Evaluation of the Massachusetts Smoke-free Workplace Law*. Sótt 24. apríl 2005 af [http://www.hsph.harvard.edu/php/pri/tcrtp/Smoke-free\\_Workplace.pdf](http://www.hsph.harvard.edu/php/pri/tcrtp/Smoke-free_Workplace.pdf).
- Drope, J. og Glantz, S. A. (2003). British Columbia capital regional district 100% smokefree bylaw: a successful public health campaign despite industry opposition. [Rafræn útgáfa]. *Tobacco Control*, 12, 264-269.
- Fichtenberg, C. M. og Glantz, S. A. (2002). Effect of smoke-free workplaces on smoking behaviour: systematic review. *British Medical Journal*, 325, 188-191.
- Fisher, L. (2000). Smoke-free public areas: A breath of fresh air. *Cancer Causes and Control*, 11, 773-775.
- Glantz, S. A. og Smith, L. R. A. (1997). The effect of ordinances requiring smoke-free restaurants and bars on revenues: A follow up. *American Journal of Public Health*, 87, 1687-1693.

- Glantz, S. A. (2000). Effect of smokefree bar law on bar revenues in California [Rafræn útgáfa]. *Tobacco Control*, 9, 111-112.
- Goldstein, A. O. og Sobel, R. A. (1998). Environmental Tobacco Smoke Regulations Have Not Hurt Restaurant Sales in North Carolina. *North Carolina Medical Journal*, 59, 284-287. Sótt 20. apríl, 2005 af <http://www.tcsg.org/sfelp/goldstein.htm>.
- Hagstofa Íslands. (2004, október). *Hagtiðindi: Konur og Karlar 2004*. Sótt 17. maí 2005 af <http://www.hi.is/Apps/WebObjects/HI.woa/swdocument/1005502/Konur+og+karlar+2004.pdf>.
- Hayslett, J. A. og Huang, P.P. (2000, mars). *Bureau of Disease, Injury and Tobacco Prevention Texas Dept of Health: Impact of clean indoor ordinances on restaurant revenues in four Texas cities*. Sótt 20. apríl af <http://www.tdh.state.tx.us/bdip/cleanairord.pdf>.
- Howell, F. (2005). Smoke-free bars in Ireland: a runaway success [Rafræn útgáfa]. *Tobacco Control*, 14, 73-74.
- Huang, P., De, A. K. og McCusker, M. E. (2002). Impact of a smoking ban on restaurants and bar revenues - El Paso, Texas, 2002. *Morbidity and mortality weekly report*, 53, 150-152.
- Hyland, A. og Tuk, J. (2001). Restaurant employment boom in New York City [Rafræn útgáfa]. *Tobacco Control*, 10, 199-200.
- IMG Gallup. (2004). *Lýðheilsustöð: Umfang Reykinga: Samantekt 2004*. Reykjavík: Ásdís G. Ragnarsdóttir, Sigríður Herdís Bjarkardóttir og Matthías Þorvaldsson.
- IMG Gallup. (2005). *Lýðheilsustöð: Könnun á umfangi reykinga*. Reykjavík: Þóra Ásgeirsdóttir, Sigríður Herdís Bjarkardóttir og Matthías Þorvaldsson.
- Lýðheilsustöð. (2005, 14. febrúar). *Hafa óbeinar reykingar einhver áhrif?* Sótt 24. apríl 2005 af <http://www.lydheilsustod.is/frettir/tobaksvarnir/nr/944>.
- Lög um tobaksvarnir nr. 74/1984 með áorðnum breytingum 7/1996, 101/1996, 82/1998, 95/2001, 6/2002, 164/2002, 18/2003 og 24/2003.*
- Microsoft Encarta Encyclopedia Deluxe. (2004). Smoking. Redmond: Microsoft.
- Morgunblaðið. (2005a, 22. febrúar). *Reykingabann á veitingarstöðum*. Sótt 11. maí 2005 af [http://www.mbl.is/mm/gagnasafn/grein.html?grein\\_id=1003106](http://www.mbl.is/mm/gagnasafn/grein.html?grein_id=1003106).

- Morgunblaðið. (2005b, 1. mars). *Evrópusambandið hefur nýja herferð gegn reykingum*. Sótt 24. apríl 2005 af <http://www.mbl.is/mm/frettir/erlent/frett.html?nid=1127414>.
- Morgunblaðið. (2005c, 9. apríl). *Frumkvæði veitingamanna*. Sótt 16. maí 2005 af [http://www.mbl.is/mm/gagnasafn/grein.html?grein\\_id=1011168](http://www.mbl.is/mm/gagnasafn/grein.html?grein_id=1011168).
- Philpot, S. J., Ryan, S. A., Torre, L. E., Wilcox, H. M., Jalleh, G. og Jamrozik, K. (1999). Effect of smoke-free policies on the behaviour of social smokers [Rafræn útgáfa]. *Tobacco Control*, 8, 278-281.
- Scollo, M., Lal, A., Hyland, A. og Glantz, S. (2003). Review of the quality of studies on the economic effects of smoke-free policies on the hospitality industry [Rafræn útgáfa]. *Tobacco Control*, 12, 13-20.
- Tang, H., Cowling, D. W., Stevens, C. M. og Lloyd, J. C. (2004). Changes of knowledge, attitudes, beliefs, and preference of bar owner and staff in response to a smoke-free bar law [Rafræn útgáfa]. *Tobacco Control*, 32, 87-89.
- Trotter, L., Wakefield, M. og Borland, R. (2002). Socially cued smoking in bars, nightclubs, and gaming venues: a case for introducing smoke-free policies [Rafræn útgáfa]. *Tobacco Control*, 11, 300-304.
- Warner, K. E. (2000). The economics of tobacco: myths and realities [Rafræn útgáfa]. *Tobacco Control*, 9, 78-89.
- Weber, M.D., Bagwell, D. A. S., Fielding, J. E. og Glantz, S. A. (2003). Long term compliance with California's Smoke-Free Workplace Law among bars and restaurants in Los Angeles County [Rafræn útgáfa]. *Tobacco Control*, 12, 269-273.