

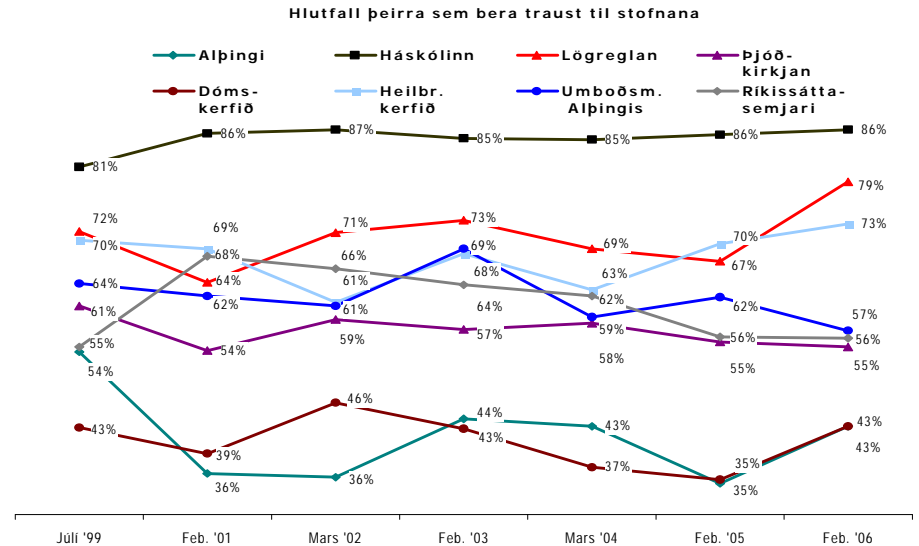


Traust til stofnana og embætta

Afstaða fólks til stofnana og embætta endurspeglar m.a. í því trausti sem það ber til þeirra. Gallup hefur spurt um traust fólks til nokkurra stofnana allt frá árinu 1993. Að þessu sinni var spurt um traust til átta stofnana.

Háskóli Íslands nýtur enn sem fyrr mests trausts af þeim stofnunum sem spurt var um en riflega 86% þjóðarinnar segjast bera traust til hans. Minnst trausts njóta Alþingi og dómskerfið, en um 43% þjóðarinnar bera traust til þessara stofnana.

Helstu breytingar eru þær að traust til lögreglunnar hefur aukist þó nokkuð eða um 12 prósentustig. Traust til lögreglunnar hefur ekki mælst eins mikið síðan í ágúst '93. Traust til Alþingis og dómskerfisins jókst einnig nokkuð



Stofnun	Traust
Háskóli Íslands	86%
Lögreglan	79%
Heilbrigðiskerfið	73%
Umboðsmaður Alþingis	57%
Ríkissáttasemjari	56%
Þjóðkirkjan	55%
Dómskerfið	43%
Alþingi	43%

eða um 8 prósentustig. Traust til umboðsmanns Alþingis hefur minnkað um 5 prósentustig og er það eina embættið sem nýtur minna trausts nú en í síðustu mælingu.

Traust til heilbrigðiskerfisins jókst um 3 prósentustig en traust til ríkissáttasemjara og þjóðkirkjunnar stóð í stað.

Spurt var:

Hversu mikið eða lítið traust berð þú til ...? (Alþingis, dómskerfisins, Háskóla Íslands, heilbrigðiskerfisins, ríkissáttasemjara, lögreglunnar, umboðsmanns Alþingis, þjóðkirkjunnar.)

Röðun stofnana og embætta var breytt á milli viðtala.

Reykingar á veitingastöðum og kaffihúsum

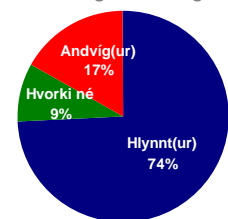
Reykingabann á veitingastöðum og kaffihúsum hefur verið mikið í umræðunni og ákvað Gallup að spyrja um afstöðu fólks til þess að reykingar verði bannaðar á þessum stöðum og hvort reykingabann myndi hafa einhver áhrif á það hversu oft fólk fer á veitingastaði eða kaffihús.

Þrjár af hverjum fjórum (74%) eru hlynntir reykingabanni á veitingastöðum og kaffihúsum, tæp 17% eru því andvíg og um 9% svarenda eru hvorki hlynnt né andvíg. Konur eru frekar hlynntar banninu en karlar eða tæp 77% kvenna á móti tæpu 71% karla. Fólk á aldrinum 25-34 ára er líklegast til að vera hlynnt reykingabanninu eða tæplega 81% á móti 71-74% í öðrum aldurshópum. Ef afstaða fólks er skoðuð eftir því hvort það reykir eða ekki (sjá mynd að neðan) má sjá að þeir sem ekki reykja

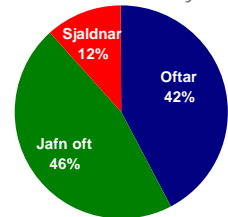
eru fremur hlynntir því að reykingar verði bannaðar á veitingastöðum og kaffihúsum en þeir sem reykja.

Hátt í helmingur (46%) þeirra sem fara á veitingastaði eða kaffihús myndi fara jafn oft á þessa staði ef þeir væru reyklausir. Rúmlega fjórðingur af hverjum tíu (42%) myndu fara oftar en tæp 12% myndu fara sjaldnar á veitingastaði og kaffihús væru þessir staðir alveg reyklausir. Reykingabann myndi hafa meiri áhrif á komu kvenna á veitingastaði og kaffihús, tæp 48% kvenna sögðust myndu fara oftar væru staðirnir reyklausir en tæp 36% karla. Tæplega 57% þeirra sem aldrei reykja myndu fara oftar á kaffihús væri þar reykingabann. Hátt í helmingur (48%) þeirra sem reykja daglega myndi á hinn bóginn fara sjaldnar á veitingastaði og kaffihús væru þessir staðir alveg reyklausir.

Afstaða til þess að reykingar verði bannaðar á veitingastöðum og kaffihúsum



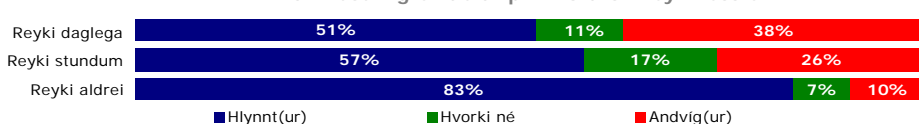
Farið á veitingastaði eða kaffihús ef staðirnir væru reyklausir

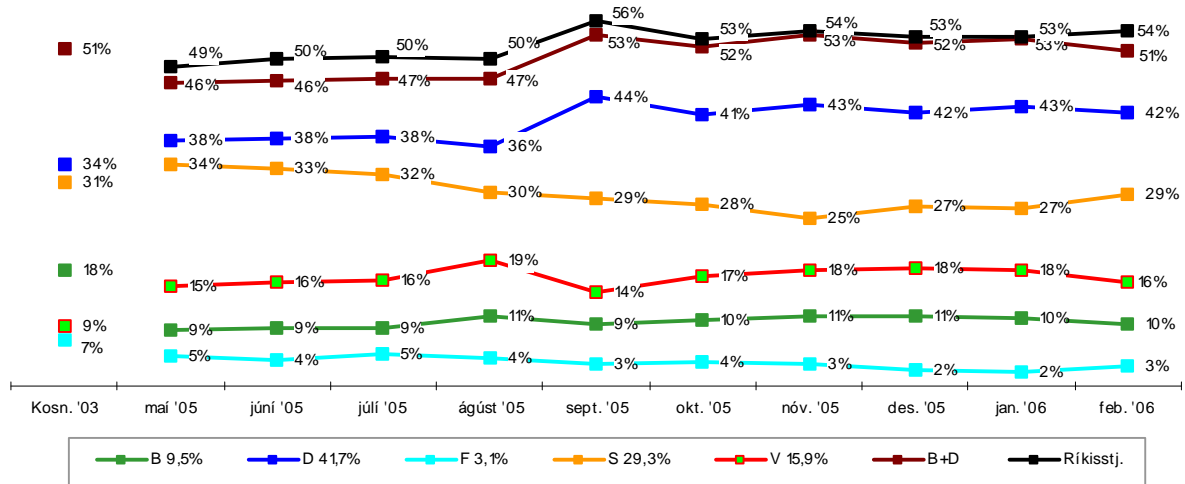


Spurt var:

Ertu hlynnt(ur) eða andvíg(ur) því að reykingar verði bannaðar á veitingastöðum og kaffihúsum? Hvort færir þú oftar, sjaldnar eða jafn oft á veitingastaði eða kaffihús ef þessir staðir væru alveg reyklausir?

Afstaða til þess að reykingar verði bannaðar á veitingastöðum og kaffihúsum greint eftir því hvort fólk reykir eða ekki

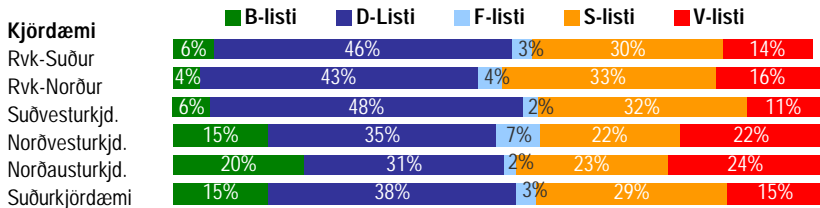




Fylgi stjórnmálaflokka breytist lítið frá síðasta mánuði, Samfylkingin bætir þó við sig fylgi og mælist nú með ríflega 29%. Sjálfstæðisflokkur er með tæplega 42% fylgi, Vinstrihreyfingin-grænt framboð með tæplega 16%,

Framsóknarflokkurinn nýtur nú 9,5% fylgis og Frjálslyndi flokkurinn rúmlega 3%. Ríkisstjórnin mælist með örlítið meiri stuðning en í síðasta mánuði, eða 54%. Fylgi flokka í einstökum kjördæmum má sjá á myndinni hér

fyrir neðan. Ríflega 19% tóku ekki afstöðu eða neituðu að gefa hana upp og tæplega 6% sögðust myndu skila auðu eða ekki kjósa ef kosningar færu fram í dag.



Spurt var:

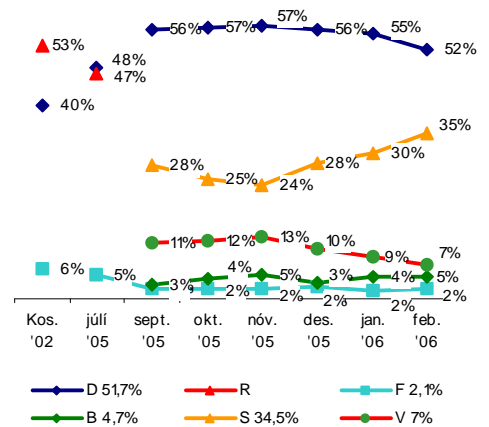
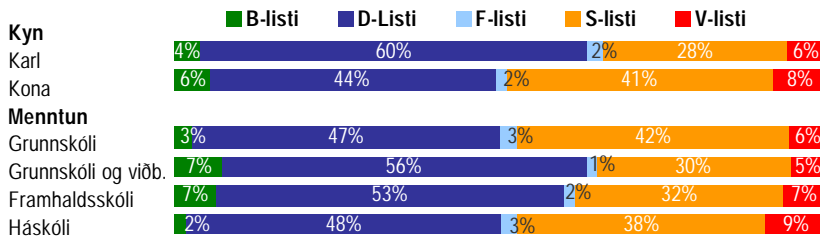
Ef kosið yrði til Alþingis í dag, hvaða flokk myndir þú kjósa? En hvaða flokkur yrði líklegast fyrir valinu? Hvort er líklegt að þú kysir Sjálfstæðisflokkinn eða einhvern hinna flokkanna? Styður þú ríkisstjórnina?

Fylgi flokka í Reykjavík

Fylgi Samfylkingarinnar í Reykjavík eykst, þriðja mánuðinn í röð. Samfylkingin fær 34,5% fylgi og hefur það ekki mælist jafn mikið frá því að samstarfið um R-listann hætti. Fylgi Sjálfstæðisflokks minnkar úr 55% í 52%. Þrátt fyrir það fengi Sjálfstæðisflokkurinn hreinan meirihluta, ef kosið væri til borgarstjórnar í dag. Vinstrihreyfingin-grænt framboð fengi 7% fylgi, Framsóknarflokkurinn tæplega 5% og Frjálslyndi flokkurinn rúmlega 2%. Nær fjórðungur Reykvinga, 24%, tók ekki afstöðu til spurningarinnar eða neitaði að gefa upp hvað hann myndi

kjósa og líðlega 4% sögðust skila auðu eða ekki kjósa ef kosningar færu fram nú. Afstaða fólks eftir kyni og menntun sést á myndinni hér fyrir neðan. Sem fyrr kjósa karlar Sjálfstæðisflokkinn í ríkari mæli en konur gera. Þessu er öfugt farið með fylgi Samfylkingar og Vinstrihreyfingarinnar-græns framboðs, þar er fylgið meira meðal kvenna en karla. Færu kosningar til borgarstjórnar á þennan hátt, fengi Sjálfstæðisflokkurinn átta fulltrúa, Samfylkingin sex, Vinstrihreyfingin-grænt framboð einn, en aðrir flokkar kæmu ekki að

manni. Athygli vekur að svo mjótt er á munum milli sjötta manns Samfylkingar og níunda manns Sjálfstæðisflokks í þessari könnun, að aðeins munar einum svaranda!



Spurt var:

Ef kosið yrði í dag til borgarstjórnar hvaða flokk eða lista myndir þú kjósa? En hvaða flokk eða lista er líklegast að þú myndir kjósa?

Niðurstöðurnar sem hér birtast um fylgi flokkanna á landsvísu og í Reykjavík eru úr símakönnun sem IMG Gallup gerði dagana 31. janúar til 27. febrúar 2006. Svarhlutfall á landsvísu var nær 62%, úrtaksstærð 4487, en í Reykjavík var svarhlutfallið ríflega 60%, úrtaksstærð 1649. Vikmörk í könnuninni eru 1-3%. Niðurstöður um traust til stofnana eru úr símakönnun dagana 8. til 21. febrúar 2006, 61% svarhlutfall, úrtaksstærð 1239. Niðurstöður um viðhorf til reykinga á veitingastöðum og kaffihúsum eru úr símakönnun dagana 15. til 27. febrúar 2006, svarhlutfall 62%, úrtaksstærð 1256. Öll úrtök voru valin úr Þjóðskrá með tilviljun úr þýði 18-75 ára fólks.

Hvorki má birta fréttabréf þetta né upplýsingar úr því opinberlega án skilfleys kyfis IMG ehf.

Útgefið af: IMG Borgartúni 27 105 Reykjavík Sími: 540 1000 Netfang: thora@gallup.is

Umsjón með útgáfu: Ásdís G. Ragnarsdóttir og Matthías Þorvaldsson.

Ábyrgðarmaður: Þóra Ásgeirsdóttir. © Íslenskar markaðsrannsóknir 1993. IMG 2000. Allur réttur áskilinn.

