



BARNAVERNDARSTOFA

# Ofbeldi gegn börnum og íhlutun á grundvelli barnaverndarlaga

Ofbeldi og slys á börnum  
morgunverðarfundur 25. mars 2009

Steinunn Bergmann



# Barnaverndarlög nr. 80/2002

- ramminn að uppbyggingu barnaverndarkerfisins
- lýsir heimildum og skyldum barnaverndarnefnda
- kveður á um úrræði
- segir til um málsmeðferð, ákvarðanatöku og úrskurðarvald

# Barnaverndaryfirvöld



BARNARSTOFA

*Ríki*

Félags- og tryggingamálaráðuneytið

Kærunefnd barnaverndarmála

Dómstólar

Barnaverndarstofa

Meðferðarstöð ríkisins  
fyrir unglinga - Stuðlar

Fjölkerfa  
meðferð - MST

Langtíma  
meðferðarheimili

Barnahús

*Sveitarfélög*

Barnaverndarnefndir (30)

Samstarfsaðilar: Skóli, leikskóli,  
heilsugæsla, lögregla o.fl.

Félagsþjónusta  
Starfsmenn nefnda

Sveitarstjórn



# Tilkynningarskylda

Hverjum þeim sem hefur ástæðu til að ætla að barn búi við óviðunandi uppeldisaðstæður, verði fyrir áreitni eða ofbeldi eða stofni heilsu sinni og þroska í alvarlega hættu er skylt að tilkynna það barnaverndarnefnd

- 16. gr. bvl. Tilkynningarskylda almennings
- 17. gr. gvl. Tilkynningarskylda þeirra sem hafa afskipti af börnum
  - skylt að fylgjast með hegðun, uppeldi og aðbúnaði
  - tilkynningarskylda gengur frammar ákvæðum laga og siðareglna um þagnarskyldu
- 18. gr. bvl. Tilkynningarskylda lögreglu
  - grunur leikur á að refsiverður verknaður hafi verið framinn af eða gegn barni
- 21. gr. bvl. Þungaðar konur
  - + stofna heilsu eða lífi ófædds barns síns í hættu með óviðunandi eða háskalegu líferni

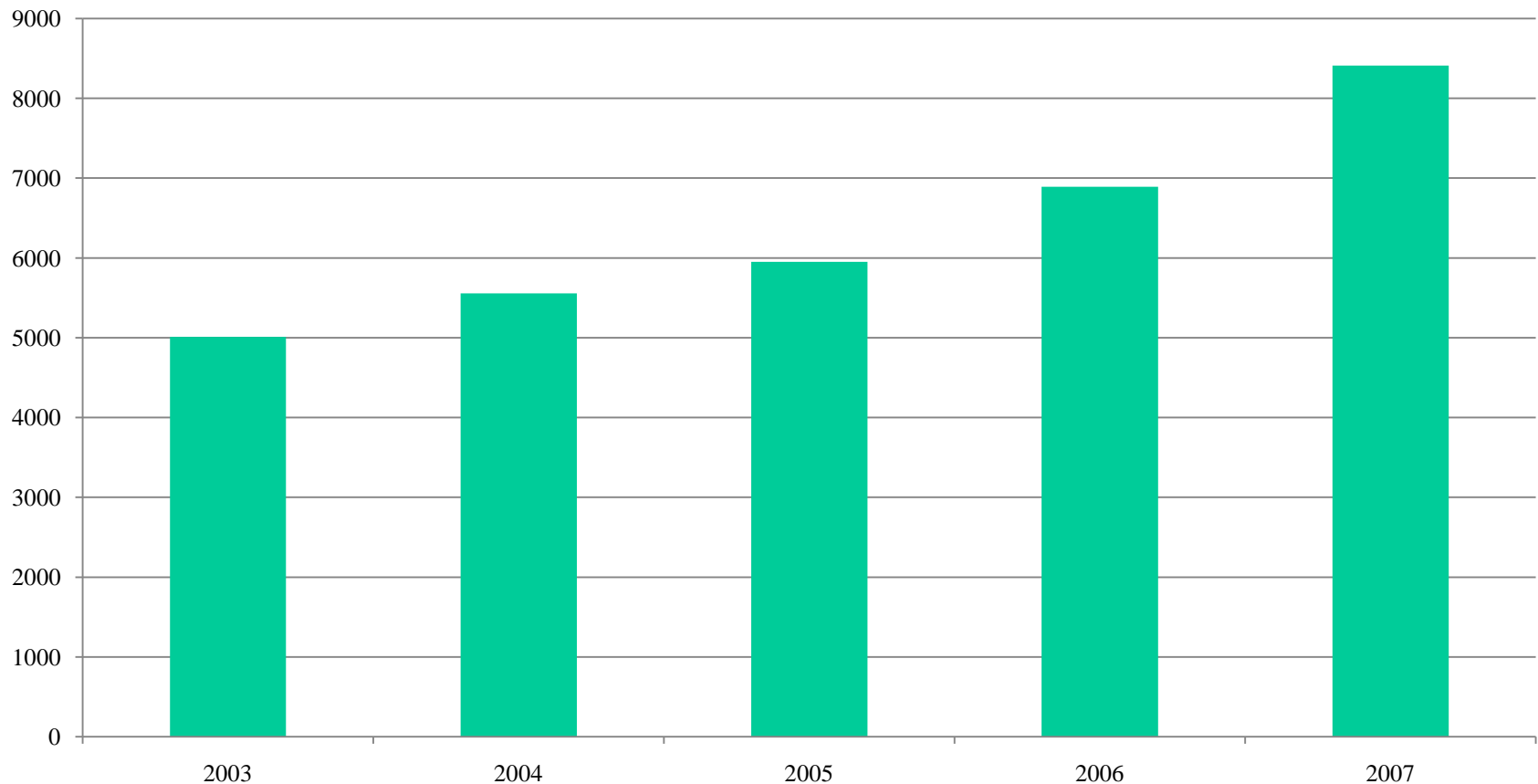


# Tilkynningar til barnaverndarnefnda

- Til barnaverndarnefndar þar sem barn býr
- Til 112 - Neyðarverðir meta tilkynningu og koma henni áfram til þeirrar nefndar sem á að fara með málið

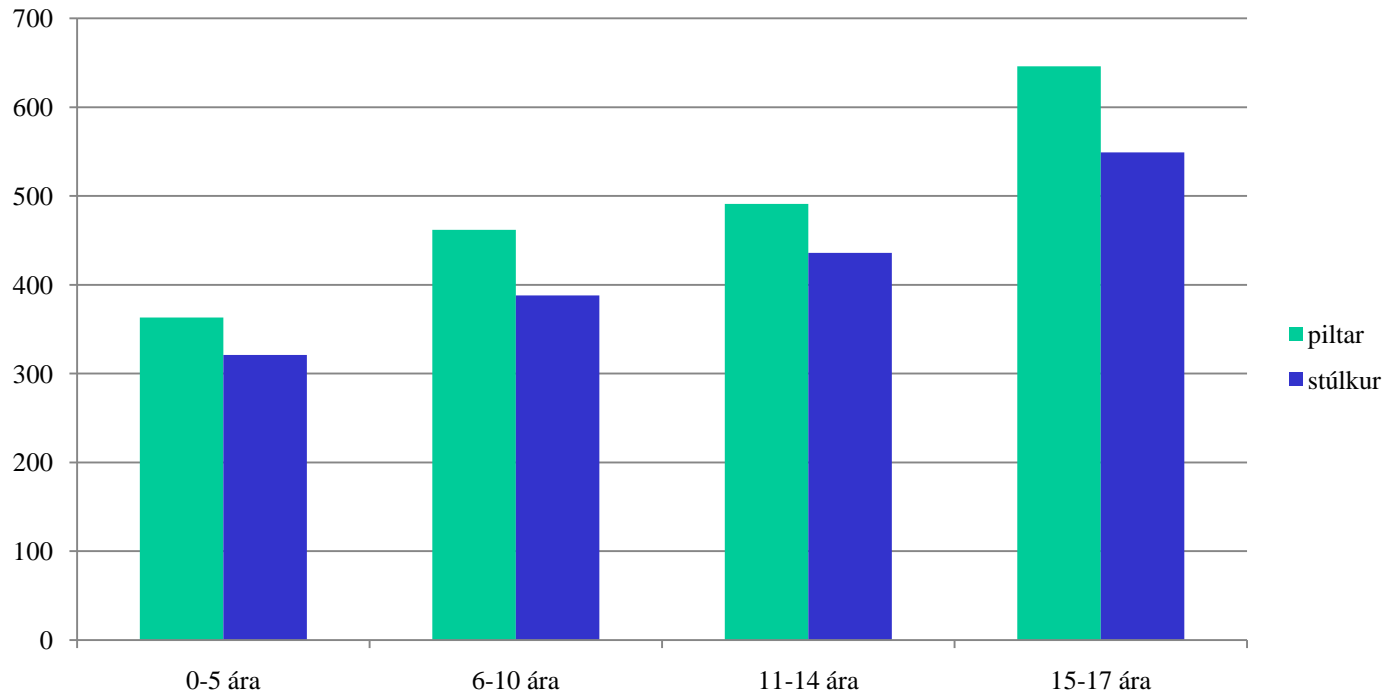


# Heildarfjöldi tilkynninga 2003-2007





# Tilkynningar til barnaverndar- nefnda 2006 skipt eftir aldri og kyni





# Hver tilkynninir samanburður á árunum 2000 og 2006

• Lögregla	1.211	3.898
• Skóli, fræðsluskrifstofa	356	609
• Leikskóli/gæsluforeldri	0	97
• Heilsugæsla/læknir/sjúkrahús	109	428
• Önnur barnaverndarnefnd	97	126
• Félagsþjónusta	0	153
• Foreldri barns	429	488
• Ættingjar	144	277
• Barn/unglingur	24	26
• Nágrannar	220	261
• Aðrir	138	511
• <b>Samtals</b>	<b>2.728</b>	<b>6.874</b>



# Vanræksla og ofbeldi

- Vanræksla – líkamleg og/eða andleg
- Ofbeldi – andlegt, líkamlegt og/eða kynferðislegt
- Áhættuhegðun barns



# Ástæða tilkynningar 2004 og 2007

<b>Vanræksla</b>	<b>1.910</b>	<b>2.490</b>
umsjón og eftirlit	1.513	2.170
líkamleg	143	104
nám	91	55
tilfinningaleg	163	224
<b>Ofbeldi</b>	<b>804</b>	<b>1.586</b>
tilfinningalegt	244	705
líkamlegt	310	462
kynferðislegt	250	436
<b>Áhættuhegðun</b>	<b>2.826</b>	<b>4.304</b>
vímuefnaneysla barns	566	810
eigin heilsa í hættu	710	1.136
afbrot barns	1.260	1.904
ofbeldishegðun barns	156	364
skólaerfiðleika	134	216
<b>Ófætt barn í hættu</b>	<b>15</b>	<b>30</b>



# Áhættuþættir varðandi vanrækslu/ofbeldi

- Einstaklingsbundnir þættir tengdir foreldrum og barni
- Fjölskylduþættir
- Félagslegir þættir, formlegir og óformlegir
- Menningarþættir – gildi, viðhorf, trú

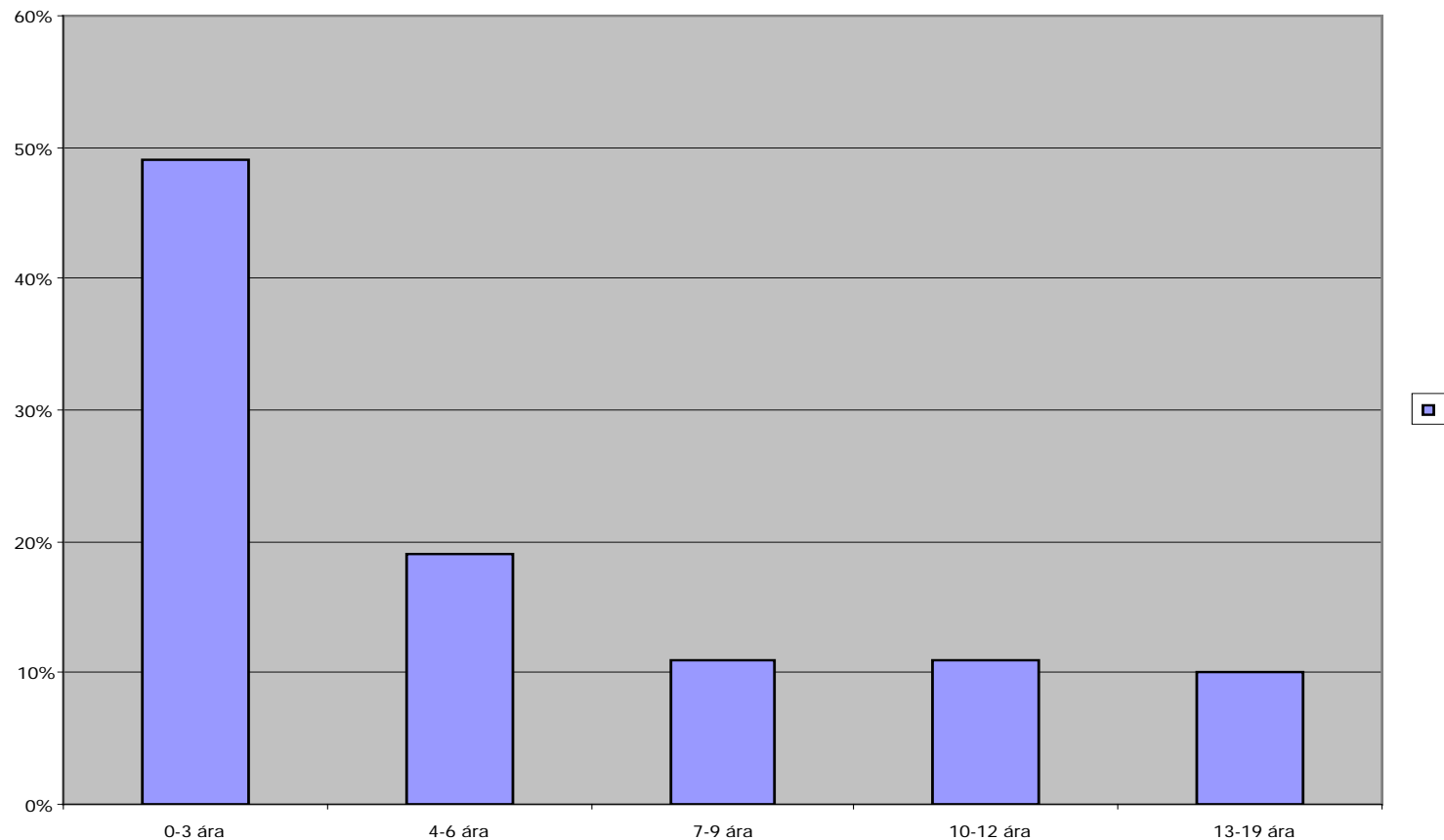


# Áhrif heimilisofbeldis á börn

- Heimilisofbeldi er mikill áhættuþáttur þess að börn verði fyrir skaða
- Fjöldi rannsókna benda til þess að börn eru líkleg til að verða fyrir andlegu, líkamlegu og/eða kynferðislegu ofbeldi frá þeim sem beytir ofbeldinu
- Heimilisofbeldi er oft mikilvægur og stöðugur þáttur sama hvaða form af ofbeldi barnið verður fyrir
- Það að verða vitni að ofbeldi gagnvart móður getur haft alvarlegar afleiðingar í för með sér fyrir barnið
- Heimilisofbeldi er almennt skilgreint sem andlegt ofbeldi gagnvart barni



# Aldur barna sem komu með mæðrum til dvalar í Kvennaathvarfið árið 2007





## Meðferð tilkynninga

- Taka niður upplýsingar
- Skoða gögn sem kunna að vera til um barnið
- Tala nánar við tilkynnanda
- 7 dagar til að taka ákvörðun um könnun



# Markmið með könnun

- að safna staðreyndum varðandi þann grun sem fram hefur komið
- að ákveða hvort ástæða sé til að hafa áhyggjur
- að finna hvaða styrkleikar eru í fjölskyldunni og hvort barnið sé í hættu
- að ákveða stuðning og/eða aðrar aðgerðir gagnvart barninu og mögulega öðrum.



# Könnun barnaverndarmáls

Foreldrar boðaðir til viðtals.

Upplýsinga leitað t.d. hjá:

- skóla / leikskóla
- heilsugæslu/sjúkrastofnun
- vitjanir á heimili
- viðtöl við foreldra, **börn** og ættingja
- annað eftir því sem við á



# Að könnun lokinni:

- Málinu lokað
- Stuðningur skv. meðferðaráætlun
- Ef ekki næst samvinna, er málið kynnt fyrir barnaverndarnefnd
- Úrskurðir/dómstólameðferð



# Meginreglur barnaverndar

- Hagsmunir barns skulu ávallt vera í fyrirrúmi
- Taka skal tillit til sjónarmiða og óska barna
- Stuðla skal að stöðugleika í uppvexti barna
- Leitast skal við að hafa góða samvinnu við börn og foreldra
- Leitast skal við að hafa góða samvinnu við aðra sem sinna málefnum barna
- Gæta skal samræmis og jafnræðis
- Ávallt skal beita vægustu úrræðum til að ná markmiðum
- Gæta skal fyllsta trúnaðar.



# Stuðningsúrræði í samvinnu

- Inn á heimilið:
  - leiðbeina barni og foreldrum
  - útvega tilsjónarmann, persónulegan ráðgjafa eða stuðningsfjölskyldu
  - aðstoða foreldra við að leita sér aðstoðar o.fl
- Aðstoð utan heimilis:
  - útvega barni fósturheimili
  - vista barn á heimili eða stofnun til umönnunar og/eða rannsóknar eða meðferðar.



# Þvingunarúrræði

ekki samvinna við foreldra og/eða barn

- Inni á heimili m.a:
  - Eftirlit með heimili
  - Fyrirmæli um aðbúnað
- Utan heimilis m.a:
  - Fóstur- og/eða meðferðarheimili



# Úrræði sveitarfélaga

- Viðtöl við ráðgjafa, sálfræðing eða annan fagaðila
- Tilsjónarmenn, persónulegir ráðgjafar
- Stuðningsfjölskyldur
- “Stuðningurinn heim”
- Fjölskylduráðgjöf
- Sumarúrræði f. barn/ungling
- Hópastarf f. börn/fullorðna
- Annað



# Úrræði á vegum Barnaverndarstofu

- Fósturheimili
- Styrkt fóstur
- Stuðlar – greining/meðferð
- Meðferðarheimili
- Barnahús



# Hlutverk Barnahúss

- Ráðgjöf
- Að skapa vettvang fyrir samstarf og samhæfingu stofnana sem bera ábyrgð á rannsókn kynferðisbrota gegn börnum:
  - lögreglu og ákærvalds
  - lækna
  - Barnaverndaryfirvalda
- Rannsóknarviðtöl /skýrslutökur
- Greining og meðferð



# Heildarfjöldi mála í Barnahúsi á 10 ára starfstíma 1998-2008

	1998	1999	2000	2001	2002	2003	2004	2005	2006	2007	2008	Samtals
skýrslutaka	24	57	42	45	59	64	40	37	55	56	93	
könnunarviðtöl		58	64	72	107	137	128	147	127	133	121	
Rannsóknarviðtöl	24	115	106	117	166	201	168	184	182	189	214	1666
önnur sakamál					5	5				2		12
Skýrslutaka í dómhúsi		0	5	6	7	9	5	12	5	6	0	55
Læknisskoðun eingöngu		3	2	2	1	2	2	0	4	5	4	25
Meðferð eftir sk. í Dómh.		9	4	9	16	17	28	52	38	34	36	243
Samtals börn í Barnahús												2001
Heildartala meðferðarmála		822									108	930
Heildartala Læknisskoðana		192									24	216



# Fjöldi barna í fóstri

	2003	2004	2005	2006	2007
• Varanlegt f.	183	187	196	194	199
• Tímabundið f	116	115	122	138	138
• Styrkt fóstur	9	6	8	11	20
• <b>Samtals</b>	308	308	326	343	357

- Árið 2005 voru 36% barna í varanlegu fóstri vistuð hjá ættingjum og sama ár voru 16% barna í tímabundnu fóstri vistuð hjá ættingjum



# Fjöldi barna á meðferðarheimilum

	2003	2004	2005	2006	2007
• Langtímamh	82	78	61	61	63
• Götusmiðjan	57	58	44	45	41
• Stuðlar(md)	52	48	49	50	44
• <b>Samtals</b>	191	184	154	156	148
• <b>Neyðarvist Stuðla</b>					
Fjöldi vistana	147	143	199	202	182
Fjöldi barna	77	82	108	113	93