



LÝÐHEILSUSTÖÐ

# Rannsóknir í lýðheilsu

## - þáttur Lýðheilsustöðvar

Laufey Steingrímisdóttir  
Sviðsstjóri rannsókna  
Lýðheilsustöð

# Rannsóknir í lýðheilsu

---

- Hvers vegna þurfum við rannsóknir? Er Lýðheilsustöð rannsóknarstofnun?
- Samstarf stöðvarinnar við aðrar stofnanir, háskóla og vísindamenn
- Hvaða upplýsingar þurfum við fyrir lýðheilsustarfið?
- Hvaða upplýsinga erum við að afla?
- Sýnishorn úr rannsóknum og gagnaöflun á vegum stöðvarinnar eða sem stöðin styður

# Hvers vegna þurfum við rannsóknir?

---

Science is a wonderful thing if one does not have to earn one's living at it.

Albert Einstein

# Hvers vegna rannsóknir?

---

- Rannsóknir og gagnaöflun eru undirstaða markvissrar stefnumótunar og árangursríkra aðgerða í lýðheilsu
  - Á við um stefnu og aðgerðir stjórnvalda, sveitarfélaga, skóla, heilbrigðisþjónustu, atvinnulífs o.fl
- Kallað eftir gagnreyndri lýðheilsu
  - Snýr að sjúkdómsbyrði
  - Áhrifapáttum heilsu
  - Áhættuhópum
  - Aðferðum heilsueflingar

# Dæmi um helstu efnisflokkka lýðheilsurannsókna

---

- Hver er sjúkdómsbyrðin?
  - Glötuð, góð æviár (DALYs), algengi, nýgengi einstakra sjúkdóma, dánartíðni
- Upplýsingar um áhrifaþætti heilsu
  - Lífshættir, félagslegar aðstæður, umhverfisþættir
- Upplýsingar um áhættuhópa
  - Hópar sem búa við skerta heilsu, ójöfnuður
- Hvaða leiðir eru vænlegastar til árangurs til að bæta heilsu og auka jöfnuð?
  - Hversu mikils árangurs er að vænta af einstökum aðgerðum? Mat verkefna

## Hver er þáttur Lýðheilsustöðvar ?

---

- Samkvæmt lögum ber LHS að stuðla að rannsóknum í lýðheilsu
- Lýðheilsutengdar rannsóknir fara fram víða í samfélaginu
- Hlutverk LHS að hafa yfirsýn og tryggja eftir föngum, ásamt Landlæknisembætti og fleirum, að nauðsynlegra upplýsinga sé aflað, fyrir stefnumótun og aðgerðir á sviði lýðheilsu

## Samstarf Lýðheilsustöðvar við stofnanir og vísindamenn

---

- Formlegur samningur um rannsóknir við Háskólann á Akureyri
- Viljayfirlýsing um rannsóknir með Háskólanum í Reykjavík
- Unnið að samningum við aðrar stofnanir um þessar mundir, m.a. við Rannsóknastofu í næringarfræði við HÍ-Landspítala háskólasjúkrahús

# Hvaða upplýsingar þurfum við ?

Þurfum ævinlega að spyrja okkur  
í hvaða tilgangi við þurfum upplýsingarnar

# Aðgerðamiðuð upplýsingaöflun í lýðheilsu

---

- Þurfum hagnýtar upplýsingar
  - Aðgengilegar, skýrar
  - Staðbundin, innlend gögn, fyrir einstök sveitarfélög, skóla o.s.frv. höfuðborg, landsbyggð, aldur og kyn
- Hætta á að við notum upplýsingar sem við höfum, frekar en þær sem við þurfum

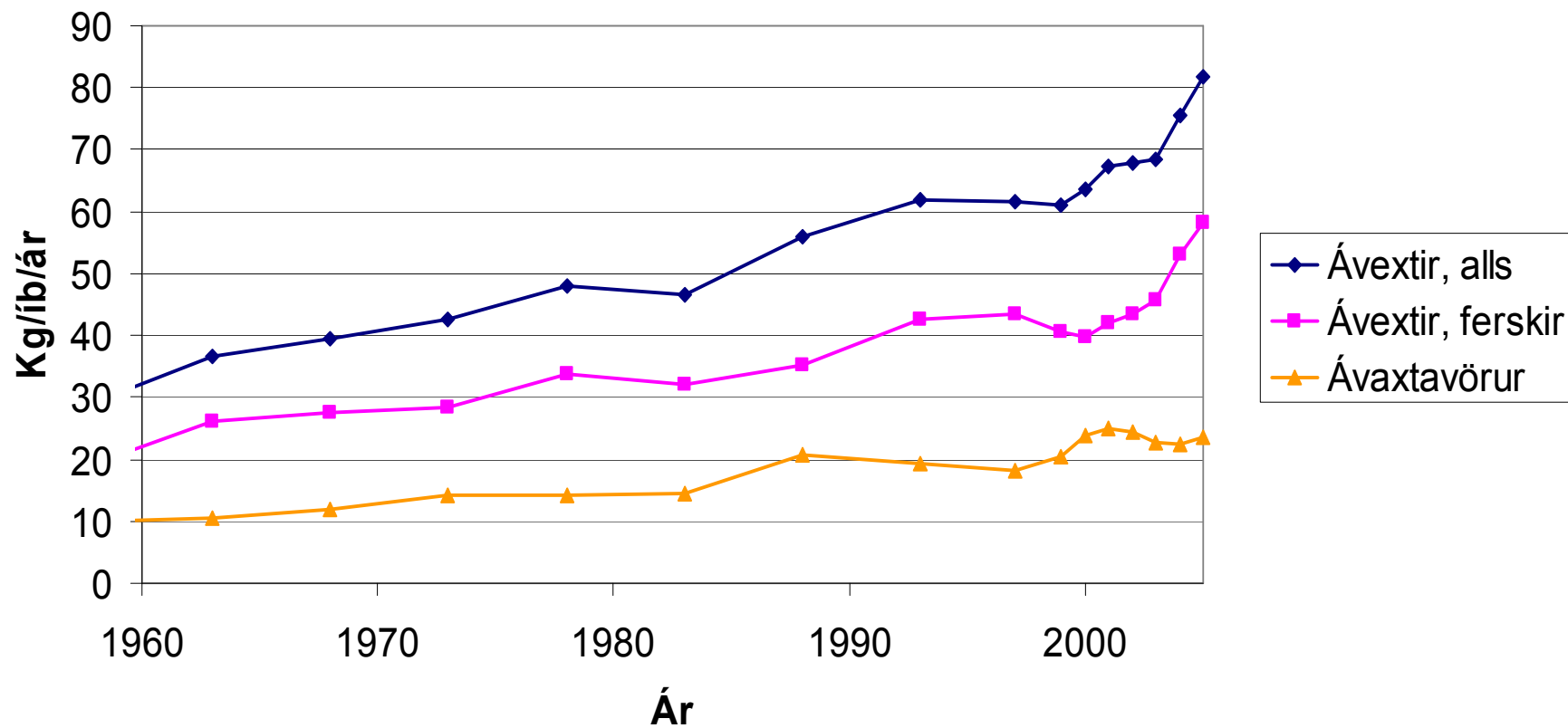
# Hvaða upplýsinga er LHS að afla ?

---

- Aðallega um lífsháttatengda áhættuþætti, sem tengjast rótgrónari málaflokkum stöðvarinnar
  - Tóbaksnotkun
  - Áfengisneyslu
  - Mataræði
  - Tannheilsu
- Mikil áhersla á lífshætti ungs fólks.
- Söfnun skráðs talnaefnis, t.d. um framboð, sölu á matvælum, áfengi o.fl. birt á heimasíðu

**Dæmi um skráð talnaefni  
á heimasíðu**

# Ávextir



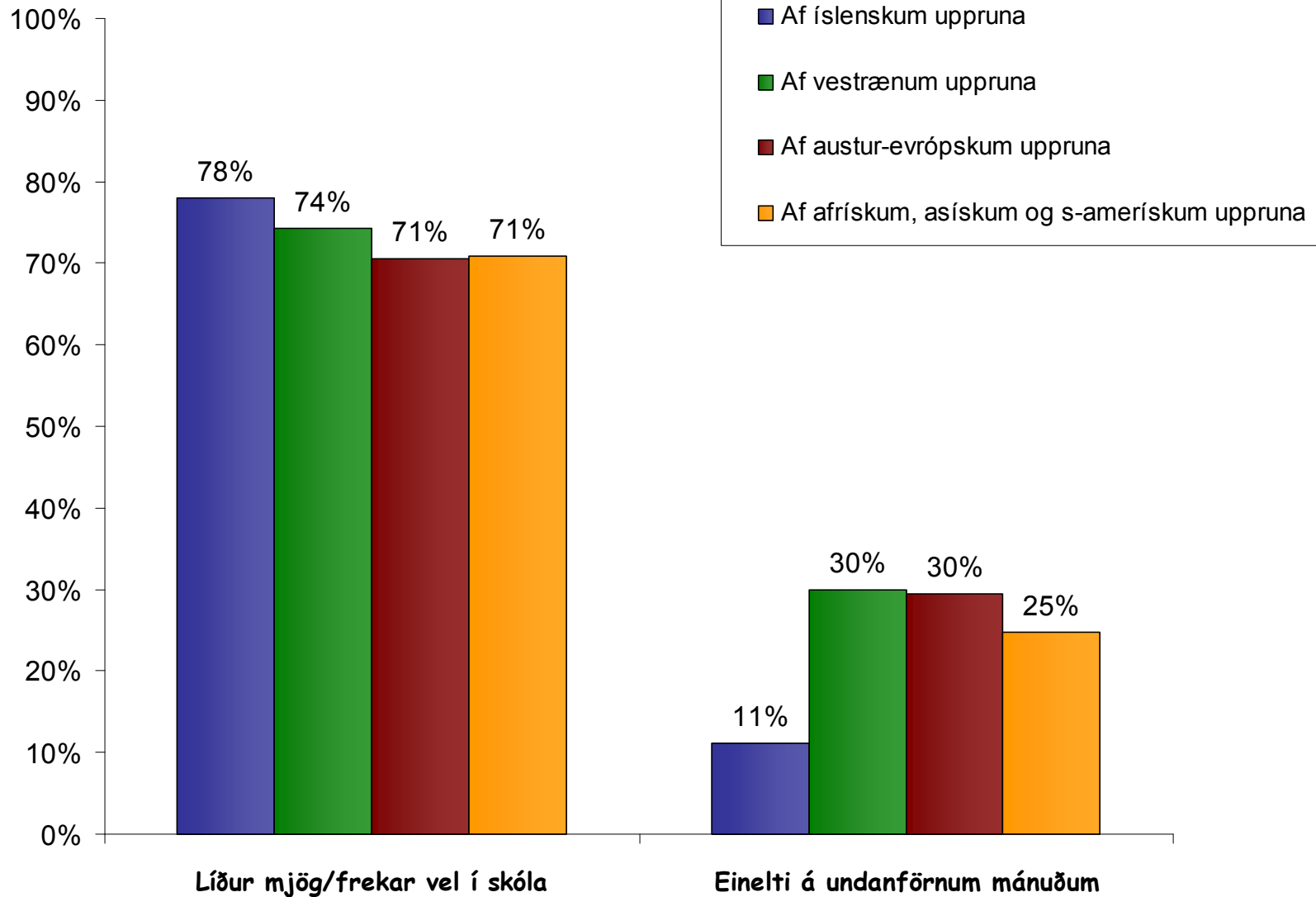
# Helstu rannsóknir og rannsóknasamstarf

---

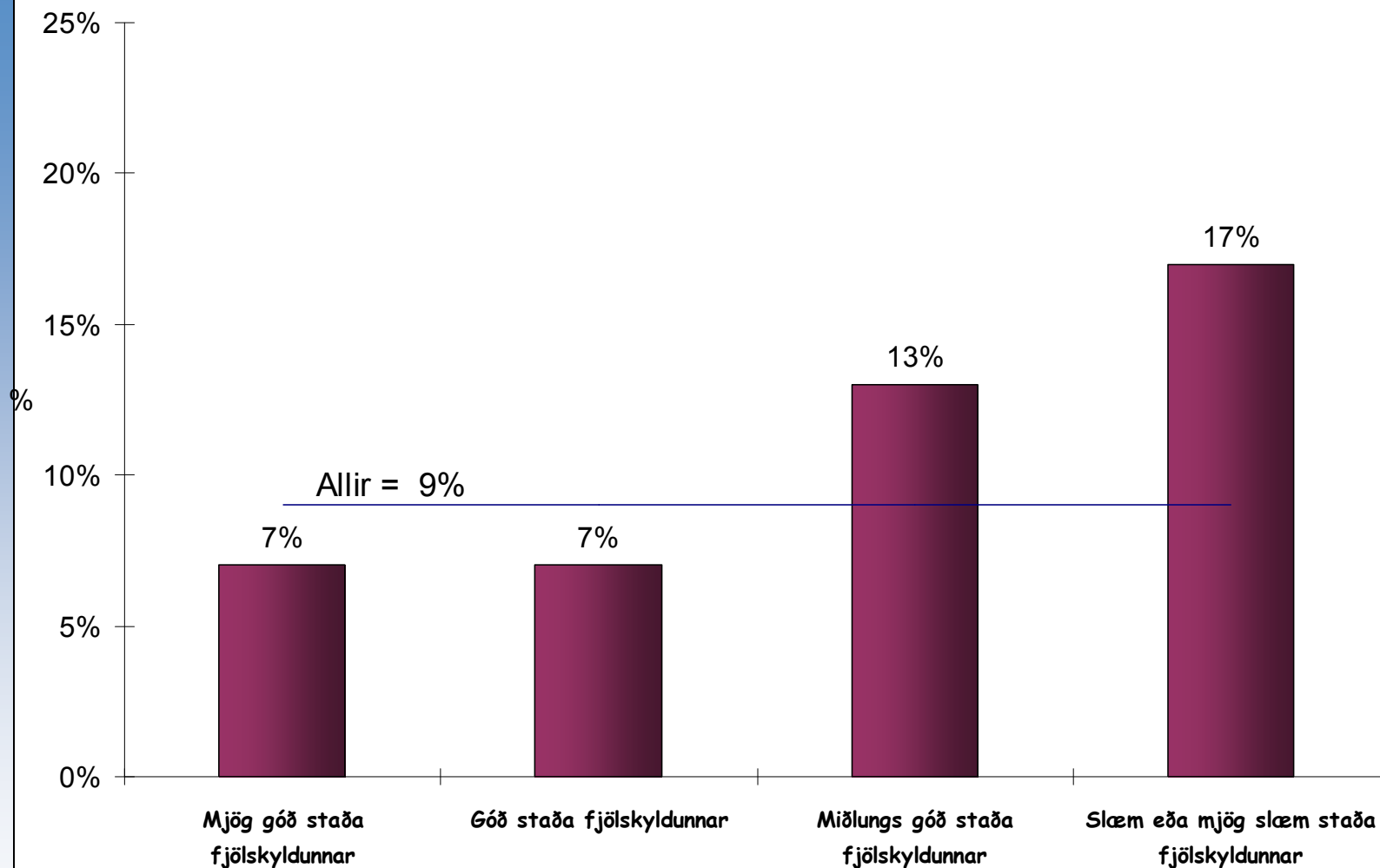
- Heilsa og líf skjör skólanema
  - Byggir á samningi og samstarfi Lýðheilsustöðvar og Háskólans á Akureyri. Fjölpjóðleg rannsókn. Lögð fyrir alla nemendur í 6., 8. og 10. bekk vorið 2006, í fyrsta sinn á Íslandi. Fyrstu niðurstöður kynntar í maí.
- Framhaldsskólarannsókn
  - Unnin af *Rannsóknum og greiningu* haustið 2004, í samstarfi við Lýðheilsustöð. Viljayfirlýsing milli HR og Lýðheilsustöðvar um rannsóknir.
- ESPAD
  - Evrópsk könnun á áfengis- og vímuefnanotkun ungs fólks
- Könnun á heilsu og líðan á Íslandi
  - Í undirbúningi, samvinna við hóp vísindamanna og stofnana



Heilsa og lífsskjör skólanema  
Fyrstu niðurstöður vorið 2006



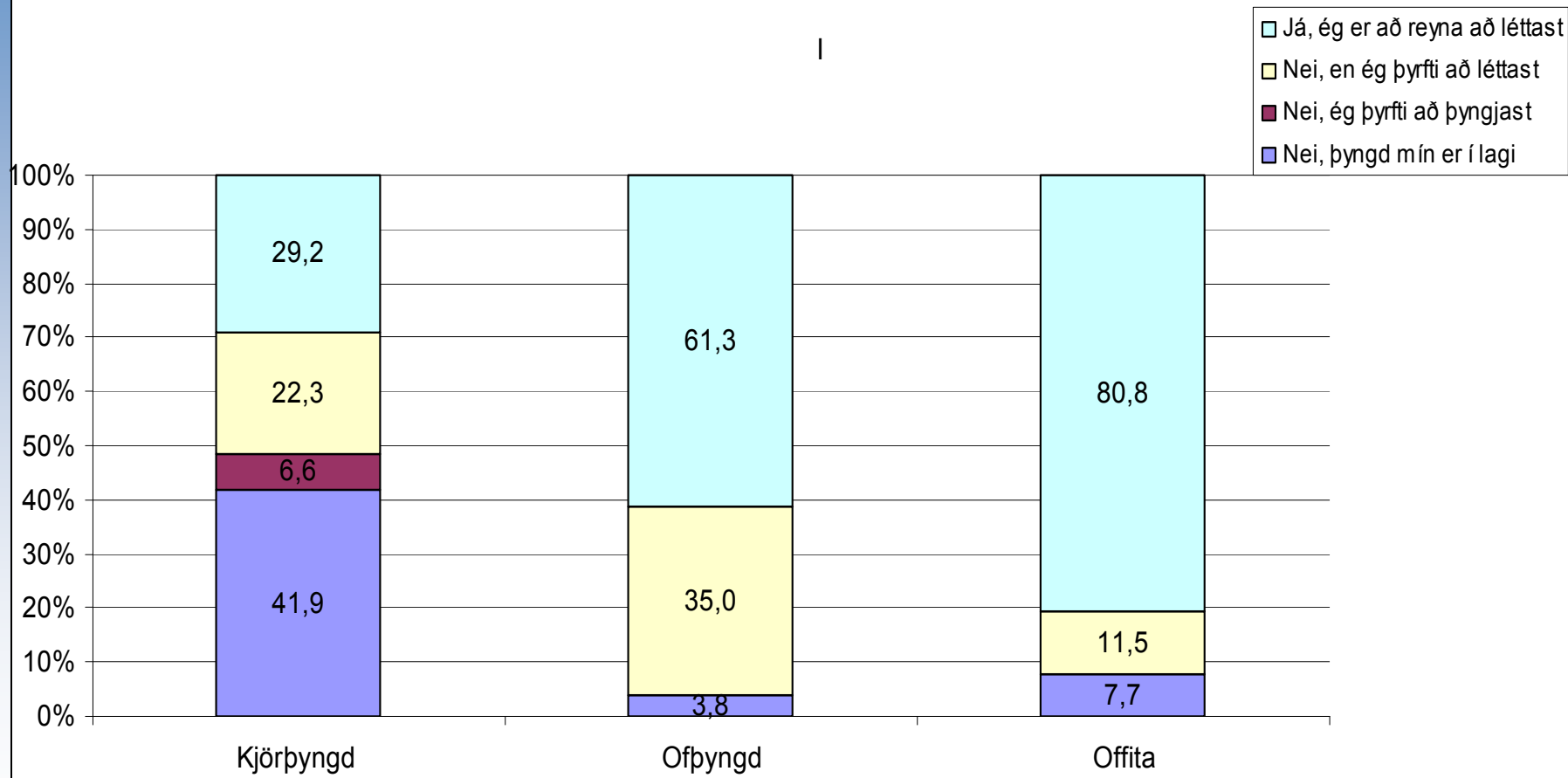
Heilsa og lífskjör skólanema  
Uppruni nemenda, líðan í skóla og einelti í 10. bekk vorið 2006



Heilsa og lífsskjör skólanema  
 Hlutfall nemenda í 10. bekk sem fara annað hvert ár eða sjaldnar til  
 tannlæknis eftir fjárhagsstöðu fjölskyldunnar

# Líkamsímynd stúlkna í 10. bekk eftir BMI

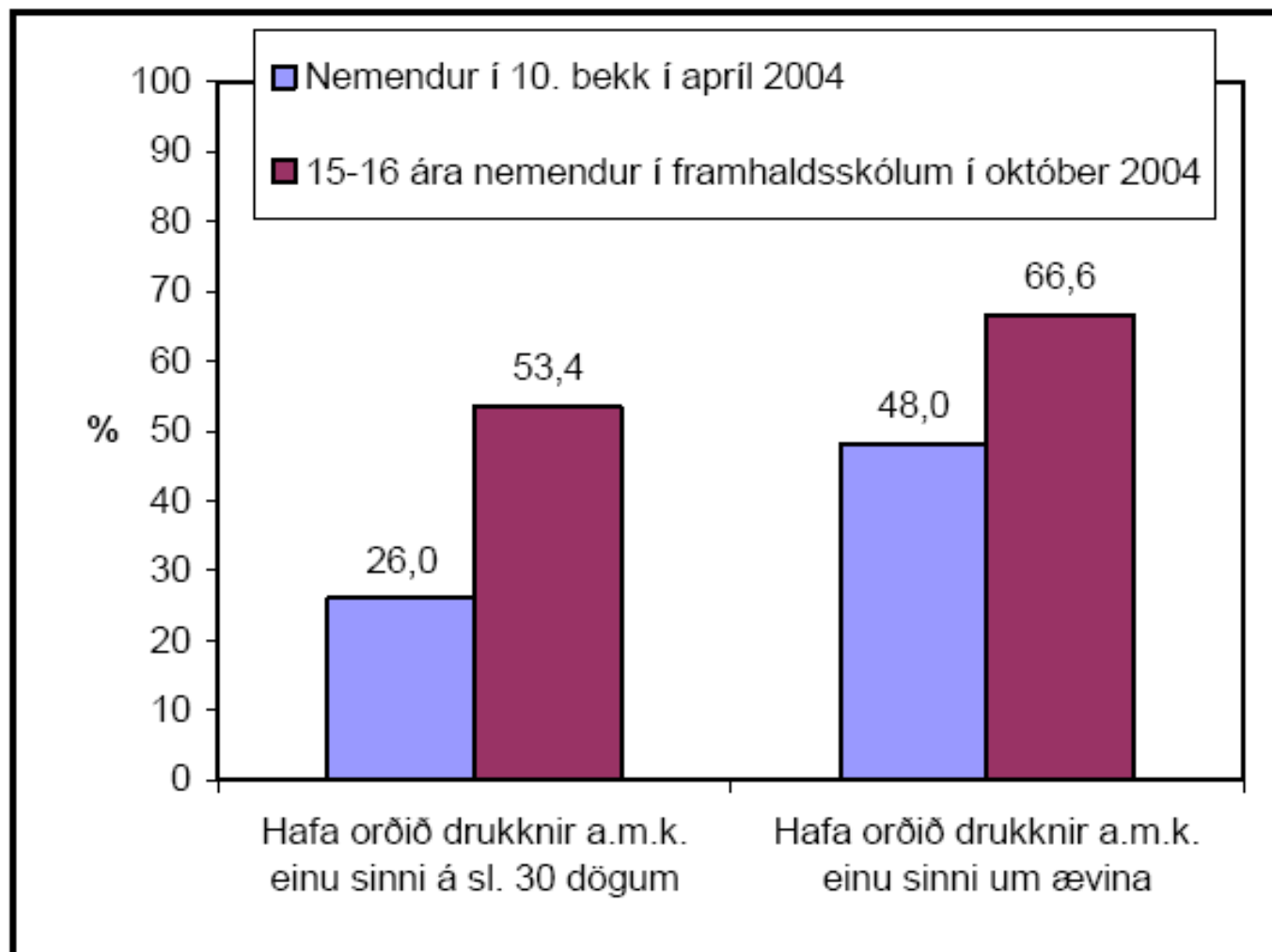
## Heilsa og lífsskjör skólanema 2006



# Framhaldsskólakönnunin

## Unnin á vegum

### Rannsókna og greiningar



## Framhaldsskólakönnun 2004, Rannsóknir og greining

# Stefnumiðaðar rannsóknir

---

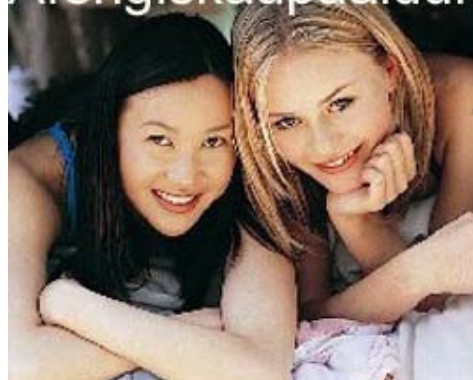
- Greining á áfengisstefnu á Íslandi og afleiðingar breytinga á skaðlega neyslu áfengis
- Mat á verkefninu *Allt hefur áhrif, einkum við sjálf.*
  - Könnuð stefna sveitarfélaga, grunn- og leikskóla og aðbúnaður nemenda varðandi næringu og hreyfingu. Einnig viðhorf foreldra til stefnu og aðgerða skóla, sveitarfélaga og félagasamtaka

## Nokkrir áhrifabættir á áfengisneyslu



Skattlagning  
áfengis

Afengiskaupaaldur

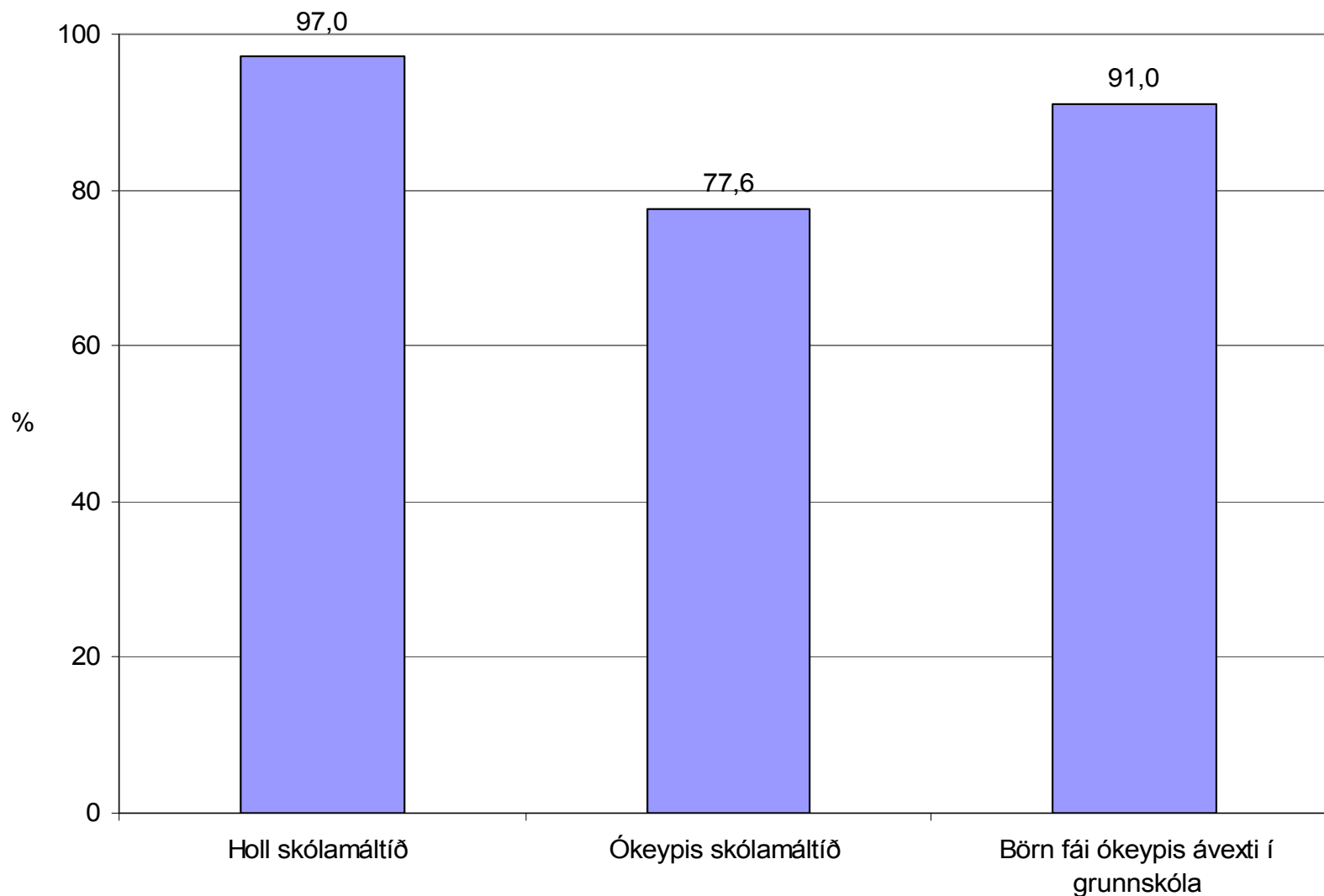


Áfengisneysla  
(+/-)

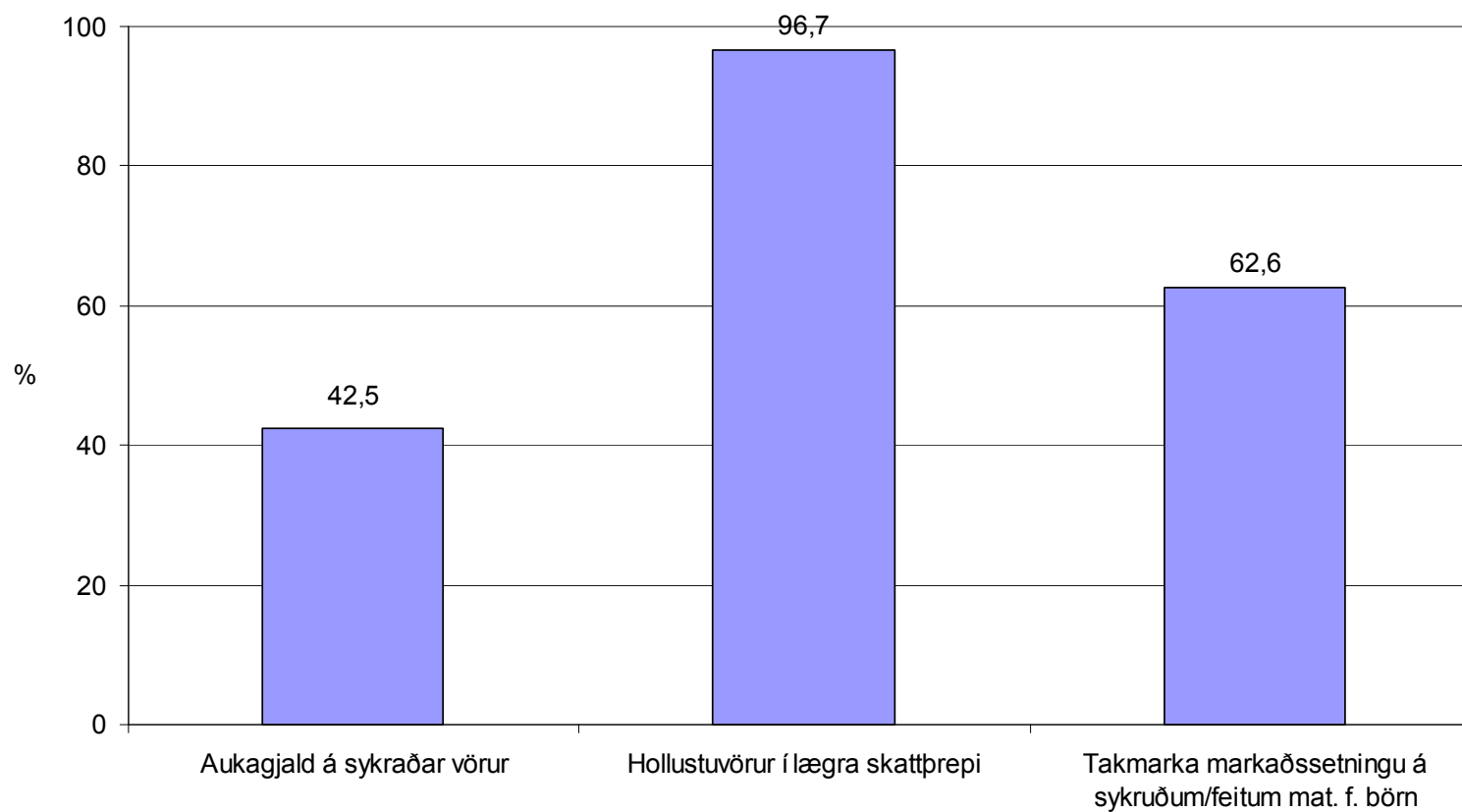


Auglýsingar

## Viðhorf foreldra til aðgerða í skóla til að bæta mataræði barna



## Viðhorf foreldra til stjórnvaldsaðgerða til að bæta mataræði barna



# Fyrirhuguð könnun á heilsu og líðan Íslendinga

---

- Skortir upplýsingar um marga áhrifaþætti heilsu, bæði lífshætti, umhverfis- og félagslega þætti og umfang þeirra í íslensku samfélagi
- Skortir einnig gögn um einstaka sjúkdóma og áhættuþætti, þótt góðar upplýsingar séu til um suma þeirra.
- Lýðheilsustöð undirbýr í samvinnu við hóp fagfólks, m.a. frá Vinnueftirliti, Landlæknisembætti, Krabbameinsfélagi og fleirum, viðamikla könnun á heilsu og líðan sem er ætlað að bæta úr þessu ástandi.

# Starfsmenn rannsóknasviðs

---



**Stefán Hrafn Jónsson,  
félags- og lýðfræðingur**



**Héðinn Björnsson,  
félagsvísindamaður**



**Takk fyrir áheyrnina**