



LÝÐHEILSUSTÖÐ

allt hefur áhrif
einkum við sjálf

Stöðumat 2009

Leik- og grunnskólar

Jórlaug Heimisdóttir
Jón Óskar Guðlaugsson

Apríl
2010

Útgefandi: Lýðheilsustöð. Apríl 2010

© Lýðheilsustöð

Höfundar: Jórlaug Heimisdóttir og Jón Óskar Gunnlaugsson

Pakkir fyrir yfirllestur og ábendingar: Bryndís Kristjánsdóttir, Gígja Gunnarsdóttir, Hólmfríður Þorgeirsdóttir,
Haukur Freyr Gylfason og Stefán Hrafn Jónsson

Efnisyfirlit

MYNDAYFIRLIT	4
SAMANTEKT.....	5
INNGANGUR	6
AÐFERÐ	6
NIÐURSTÖÐUR.....	7
Leikskólar	7
Stefna og skólastarf	7
Hreyfing.....	8
Næring	13
Grunnskólar.....	17
Stefna og skólastarf	17
Hreyfing.....	18
Næring	21
LOKAORÐ	26

Myndayfirlit

Mynd 1.	Hlutfall leikskóla þar sem fjallað var um tiltekin atriði í stefnu, handbók eða námskrá skólans	7
Mynd 2.	Áherslur leikskóla á að öll börn hreyfi sig daglega innandyrna og utan	8
Mynd 3.	Hlutfall leikskóla þar sem starfsfólk tekur þátt í hreyfileikjum barna	9
Mynd 4.	Hlutfall leikskóla með skipulagðar hreyfistundir í stundaskrá	10
Mynd 5.	Hlutfall leikskóla sem bjóða börnum með sérþarfir sérstaka líkamsþjálfun	11
Mynd 6.	Gæði aðstöðu fyrir skipulagða hreyfingu leikskólabarna í íþróttasal nálægt leikskóla eða íþróttasal sem sveitarfélagið hefur aðgang að	12
Mynd 7.	Hlutfall leikskóla þar sem ávaxtatímar voru um miðjan morgun og síðdegis	13
Mynd 8.	Hlutfall leikskóla þar sem ofangreindir drykkir voru boðnir daglega með hádegisverði og síðdegishressingu	14
Mynd 9.	Hlutfall leikskóla sem fylgir ráðleggingum Lýðheilsustöðvar	15
Mynd 10.	Hlutfall leikskóla þar sem ofangreindar fæðutegundir eru á boðstólunum mánaðarlega eða sjaldnar	16
Mynd 11.	Hlutfall grunnskóla þar sem fjallað er um tiltekin atriði í stefnu, handbók eða námskrá skólans	17
Mynd 12.	Hlutfall grunnskóla með 3 eða fleiri íþróttakennslustundir á viku	18
Mynd 13.	Þjónusta og aðgerðir grunnskóla	19
Mynd 14.	Gæði aðstöðu á skólalóðinni sem nemendur hafa til að hreyfa sig og leika sér	20
Mynd 15.	Daglegt framboð drykkja með hádegisverði	21
Mynd 16.	Hlutfall grunnskóla sem fylgir ráðleggingum Lýðheilsustöðvar um mataræði í 5.-7. bekk	22
Mynd 17.	Hlutfall grunnskóla þar sem ofangreindar vörur voru aldrei á boðstólunum	23
Mynd 18.	Hlutfall grunnskóla þar sem 80% nemenda eða meira borðuðu í skólamötuneytinu	24
Mynd 19.	Verð á skólamáltíðum í grunnskólum	25

Samantekt

Víða um land hefur verið unnið gott starf í leikskólum og grunnskólum við að skapa aðstöðu til heilsusamlegra lífshátta barna með áherslu á hreyfingu og næringu.

Í mörgum skólastofnunum á Íslandi, bæði leik- og grunnskólum, hefur verið unnin góð stefna um þetta. Stefna skóla og aðgerðir fara þó ekki alltaf saman og einnig er unnið mjög gott starf í skólum þótt ekki sé fjallað um það í stefnu eða skólanámsskrá.

Hvað leikskóla varðar þyrfti að sjá til þess að í stundaskrá þeirra væri meiri hreyfing. Mikilvægt er að gert sé ráð fyrir skipulögðum hreyfistundum og að starfsmenn taki meiri þátt í hreyfingu barnanna. Til að auðvelda þetta þarf að bæta aðgengi leikskólabarna að aðstöðu til hreyfingar, þannig að sem flestir leikskólar hafi aðgang að íþróttasal. Í grunnskólunum er mjög mismunandi hvort nemendur séu hvattir til hreyfingar, svo sem leikja í frímínútum, í viðbót við hefðbundna íþróttatíma.

Matur og drykkur í leikskólum og grunnskólum virðist að talsverðu leyti vera í samræmi við ráðleggingar Lýðheilsustöðvar. Samkvæmt könnuninni 2009 er nokkuð um að boðið sé upp á unnar kjötvörum á báðum skólastigum, oftar en ráðleggingar segja til um, og mætti draga úr því. Nær allir leikskólar í landinu eru með fisk tvisvar í viku eða oftar og stór hluti grunnskóla einnig. Auka mætti framboð af hráu grænmeti í leikskólum en framboð af ávöxtum er þar til mikillar fyrirmyndar. Í grunnskólum hefur framboð á hráu grænmeti hins vegar aukist en lítið er um að grunnskólar bjóði upp á ávexti í morgunhléi.

Vatn stendur börnum til boða á mátmálistímum í nær öllum leik- og grunnskólum en taka mætti út nýmjólk með mat í grunnskólum.

Í mjög fáum leik- og grunnskólum standa gosdrykkir eða sælgæti til boða en draga mætti úr framboði á öðrum sætum vörum, s.s sykrudum mjólkurvörum, kexi og sætum bakarísvörum.

Nokkuð ólíkt er á milli skóla, á báðum skólastigum, hvaða matur og drykkir standa börnunum til boða og því getur verið mismunandi hversu hollt fæðið er sem nemendur í sama bæjarfélagi stendur til boða.

Hvað snertir verð skólamáltíða vorið 2009 þá var meðalverð á skólamáltíð yfir landið 279 kr. Hæsta verð á skólamáltíð í landinu var 500 kr. og í einum skóla var skólamáltíðin ókeypis. Athygli vekur að mismunandi verð er fyrir skólamáltíð innan sama sveitarfélags. Til að jöfnuðar sé gætt á milli íbúa sveitarfélagsins ætti það að vera markmið hvers sveitarfélags að verðskrá allra skólastofnana sé samræmd.

Jórlaug Heimisdóttir
verkefnisstjóri *Allt hefur áhrif, einkum við sjálf!*

Inngangur

Allt hefur áhrif, einkum við sjálf! er verkefni á vegum Lýðheilsustöðvar sem unnið er í samstarfi við sveitarfélög á Íslandi. Verkefnið hefur það að markmiði að stuðla að heilbrigðum lífsháttum barna og fjölskyldna þeirra með áherslu á aukna hreyfingu og bæt mataræði. Þar er meðal annars verið að bregðast við þeirri þróun að kyrrseta er að aukast og neysluvenjur að breytast. Samkvæmt niðurstöðum mælinga skólasviðs Miðstöðvar heilsuverndar barna, frá árinu 2006, eru 20,8% grunnskólabarna á stór-Reykjavíkursvæðinu yfir kjörþyngd.

Við upphaf verkefnisins, árið 2005, var staðan könnuð. Kannanir voru lagðar fyrir grunn- og leikskólastjóra, börn í 6., 8. og 10. bekk og foreldra barna í 6. bekk. Sem liður í að meta verkefnið var aftur lögð könnun fyrir leik- og grunnskólastjóra vorið 2007 og 2009.

Í þessari skýrslu eru birtar helstu niðurstöður úr könnunum sem lagðar voru fyrir alla leik- og grunnskólastjóra á Íslandi árið 2009.

Lýðheilsustöð hefur verið í góðu samstarfi við skólasvið Heilsugæslu höfuðborgarsvæðisins, áður Miðstöðvar heilsuverndar barna (MHB), við gerð fræðsluefnisins *6H heilsunnar* (hugrekki, hamingja, hvíld, hollusta, hreyfing og hreinlæti). Í því samstarfi hefur verið unnið fræðsluefni fyrir grunnskólabörn á aldrinum 6 ára til 16 ára, ásamt fréttabréfi fyrir foreldra tengdu fræðslunni. Nánari upplýsingar um verkið má finna á www.6h.is

Aðferð

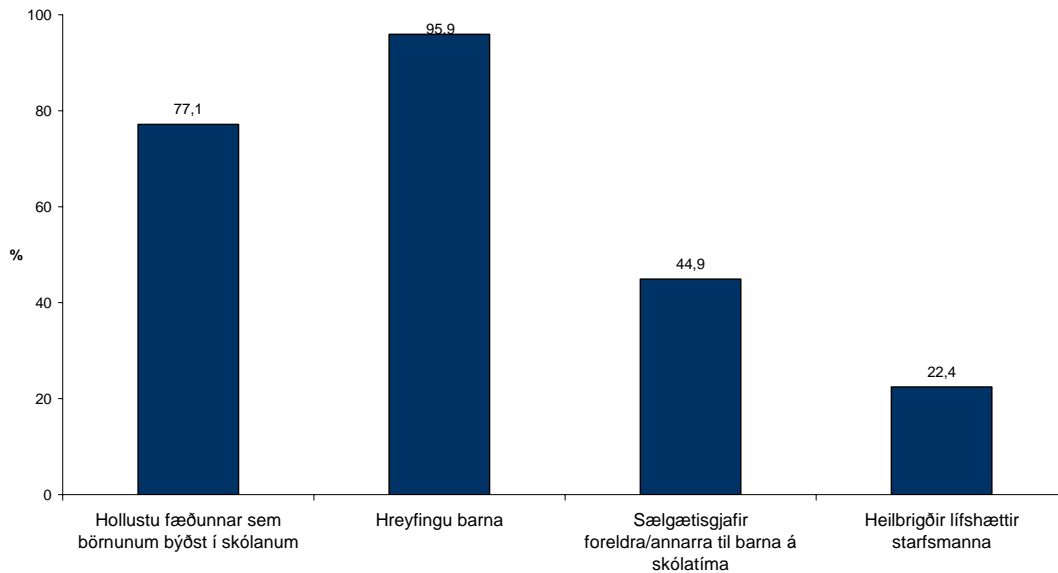
Í apríl árið 2009 sendi Lýðheilsustöð öllum leik- og grunnskólastjórum á landinu beiðni um þátttöku í könnun á verkefninu *Allt hefur áhrif, einkum við sjálf!* Í könnuninni var spurt um stefnu skólans og skólastarf sem snerti hreyfingu, næringu, líðan og fleiri þætti, svo og um aðbúnað nemenda, meðal annars framboð á mat í skólanum.

Könnun var send til 286 leikskólastjóra á öllu landinu og bárust svör frá 249 leikskólum, sem samsvarar 86,2% svarhlutfalli. Einnig var send könnun til 175 grunnskólastjóra á öllu landinu og bárust svör frá 130, sem samsvarar 74,9% svarhlutfalli

Niðurstöður

Leikskólar

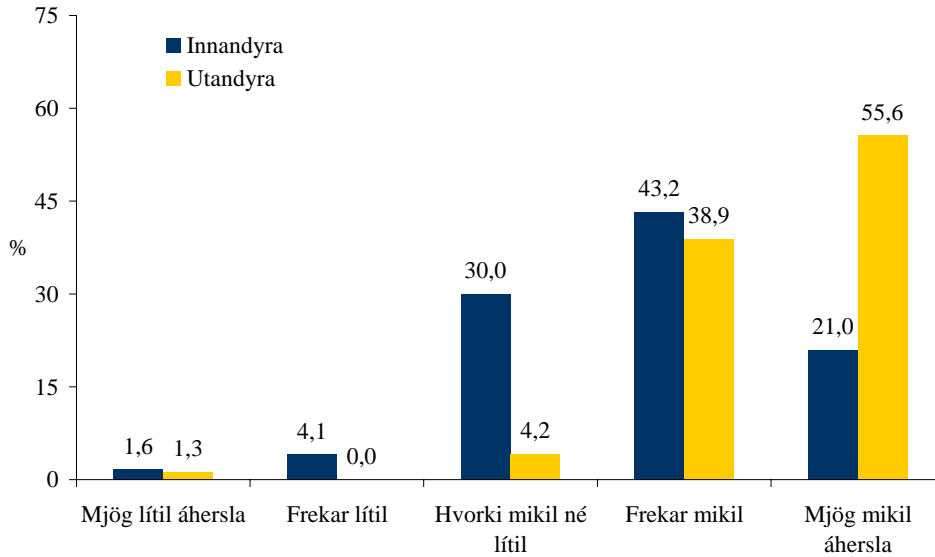
Stefna og skólastarf



Mynd 1. Hlutfall leikskóla þar sem fjallað var um tiltekin atriði í stefnu, handbók eða námskrá skólans

Eins og fram kemur á mynd 1 var fjallað um hreyfingu barna í stefnu, handbók eða námskrá í nær öllum leikskólum sem tóku þátt í könnuninni. Færri leikskólar nefndu í stefnu sinni hollustu fæðunnar og sælgætisgjafir til barna á skólatíma. Aðeins um fimmtungur leikskóla fjallaði um heilbrigða lífshætti starfsmanna í stefnu sinni.

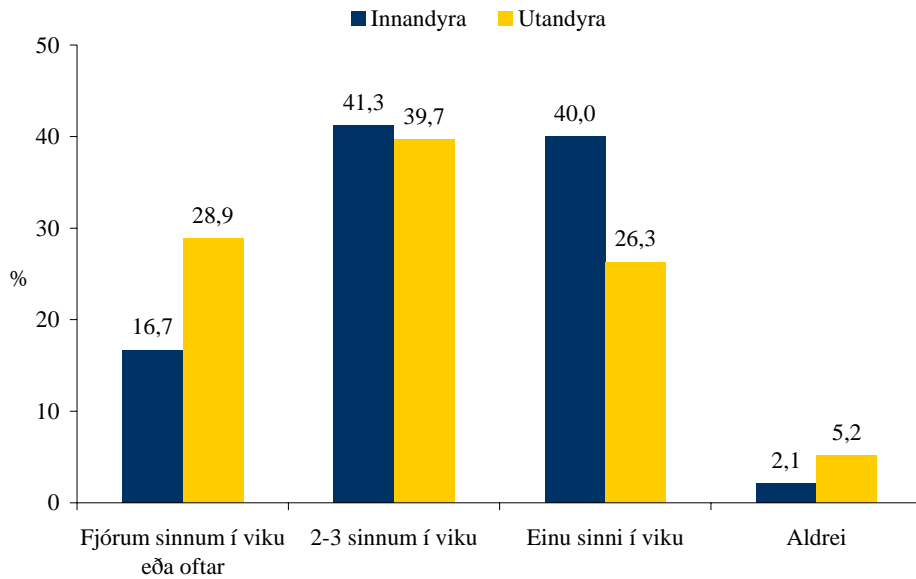
Hreyfing



Mynd 2. Áherslur leikskóla á að öll börn hreyfi sig daglega innandýra og utan

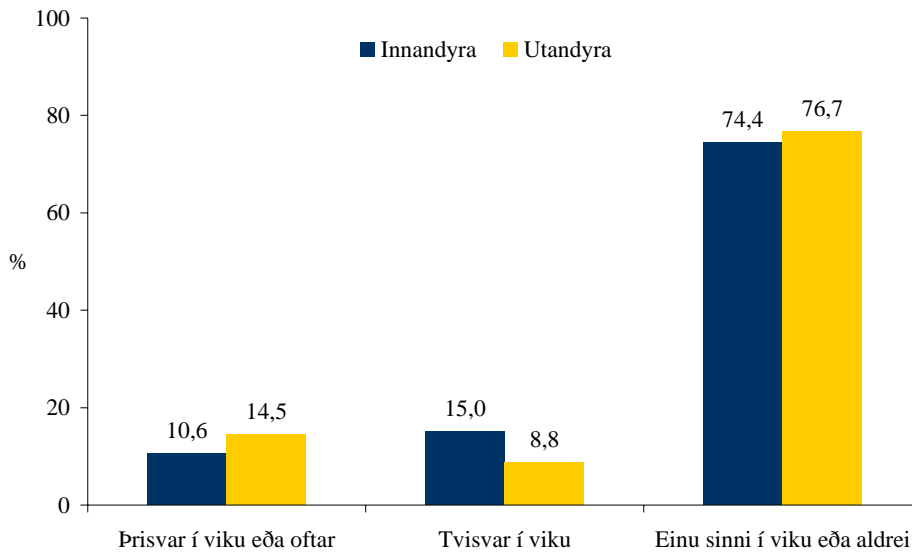
Þegar kom að því hversu mikil áhersla væri lögð á að öll börn hreyfi sig daglega kom í ljós að rúmlega 90% leikskóla lögðu mjög mikla eða frekar mikla áherslu á hreyfingu utandýra (sjá mynd 2). Minni áhersla var lögð á daglega hreyfingu innandýra.

Ráðlagt er að börn taki þátt í virkri hreyfingu í minnst 60 mínútur á dag. Heildartímanum má skipta í styttri einingar yfir daginn, til dæmis 10–15 mínútur í senn. Fjölbreytt líkamleg hreyfing er leikskólabörnum nauðsynleg svo þau vaxi eðlilega og öðlist nægan hreyfiþroska.



Mynd 3. Hlutfall leikskóla þar sem starfsfólk tekur þátt í hreyfileikjum barna

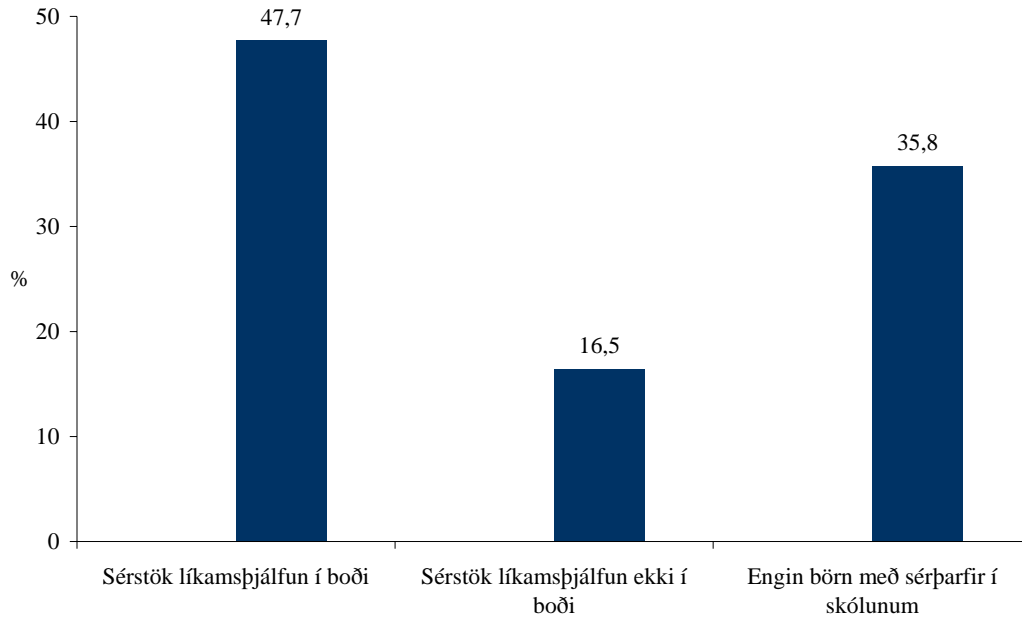
Þegar spurt var hversu oft starfsfólk tæki þátt í hreyfileikjum barna kom í ljós talsverður munur á svörum leikskólastjóra; allt frá því að starfsfólk tæki nær daglega þátt í hreyfileikjum barnanna niður í einu sinni í viku eða aldrei (sjá mynd 3).



Mynd 4. Hlutfall leikskóla með skipulagðar hreyfistundir í stundaskrá

Flestir leikskólar, eða rúmlega 70%, voru með skipulagðar hreyfistundir í stundaskrá einu sinni í viku eða aldrei (sjá mynd 4). Fáir leikskólar voru með skipulagða hreyfingu í stundaskrá tvisvar í viku eða oftar. Athygli vekur að fremur lítill munur var á framboði skipulagðra hreyfistunda annars vegar innandyra og hins vegar utan.

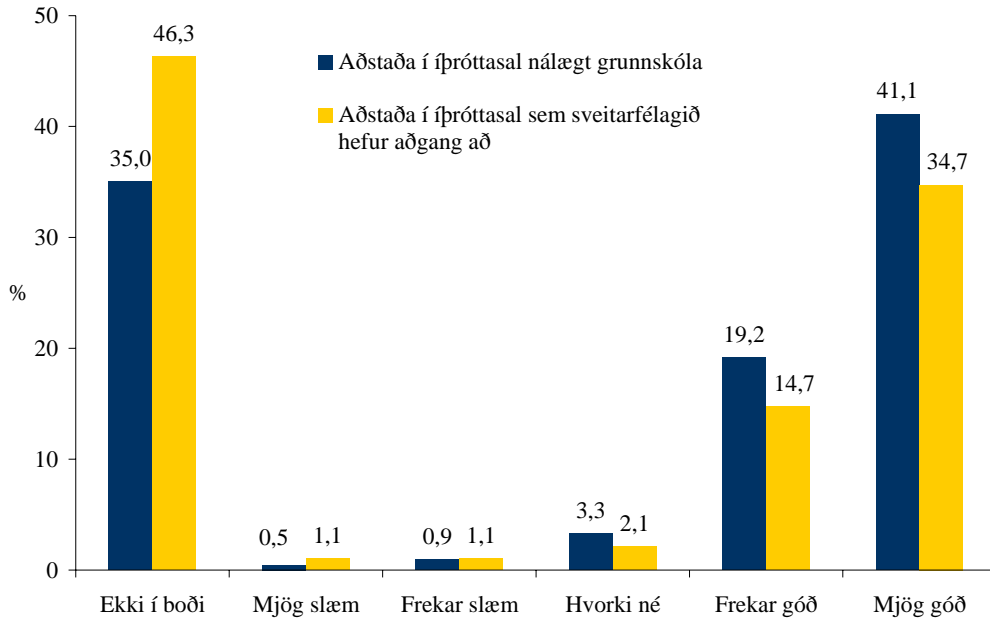
Leggja þarf grunn að því að hreyfing sé eðlilegur hluti af daglegu lífi barna. Hins vegar eru börn misvirk strax frá unga aldri. Sum hreyfa sig mikið en önnur eru rólegri í tíðinni og leika sér frekar kyrr á sama stað. Þau síðarnefndu þarf að hvetja sérstaklega og styðja til að fá þau til að hreyfa sig meira. Skipulagðar hreyfistundir í gegnum leik, innandyra sem utan, eru tilvalin leið til að ná til þessa hóps.



Mynd 5. Hlutfall leikskóla sem bjóða börnum með sérþarfir sérstaka líkamsþjálfun

Tæplega helmingur leikskóla var með sérstaka líkamsþjálfun í boði fyrir börn með sérþarfir (t.d. vegna hreyfihömlunar, þroskahömlunar eða ofþyngdar) (sjá mynd 5).

Skertur hreyfiþroski og önnur þroskafrávik geta gert börnum erfiðara fyrir að taka þátt í hópleikjum og almennt dregið úr löngun þeirra til að hreyfa sig. Því fyrir sem gripið er inn í og unnið með slík frávik, því meiri líkur eru á að barnið bæti færni sína og upplifi hreyfingu á jákvæðan hátt.

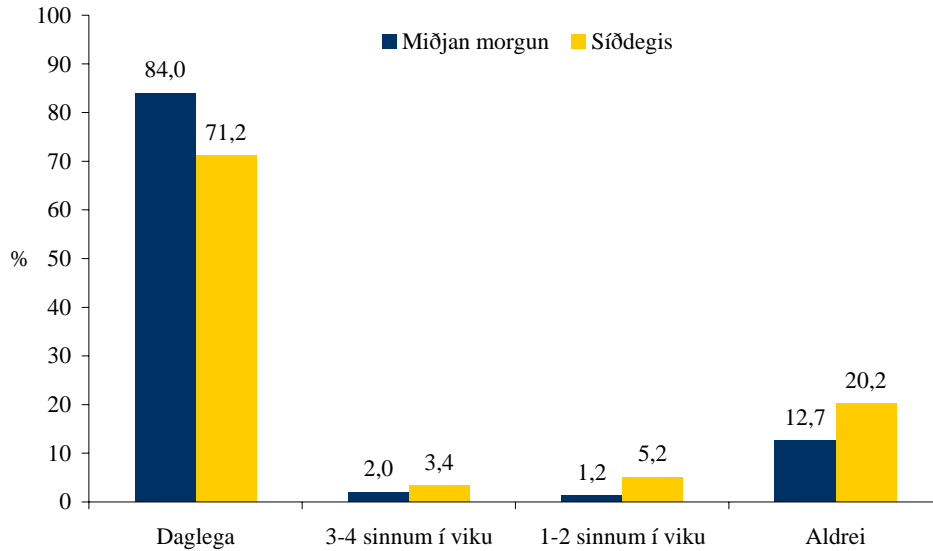


Mynd 6. Gæði aðstöðu fyrir skipulagða hreyfingu leikskólabarna í íþróttasal nálægt leikskóla eða íþróttasal sem sveitarfélagið hefur aðgang að

Tæplega helmingur leikskóla hafði ekki aðgang að aðstöðu fyrir skipulagða hreyfingu leikskólabarna í íþróttasölum, annað hvort í eigu sveitarfélaga eða annarra (sjá mynd 6). Af þeim leikskólum sem höfðu aðgang að íþróttasal taldi stór hluti þeirra aðstöðuna vera mjög góða.

Öll börn ættu að hafa tækifæri til að þroska hreyfigetu sína gegnum leik í áhugaverðu og fjölbreyttu umhverfi. Æskilegt er að nánasta umhverfi leikskólabarna hvetji til hreyfingar. Aðgengi að vel búnum íþróttasölum gerir kennurum kleift að leyfa börnunum að stunda fjölbreytta hreyfingu í gegnum leik í öruggu umhverfi. Slíkar aðstæður auðvelda kennurum einnig að vera með einstaklingsmiðaða hreyfingu.

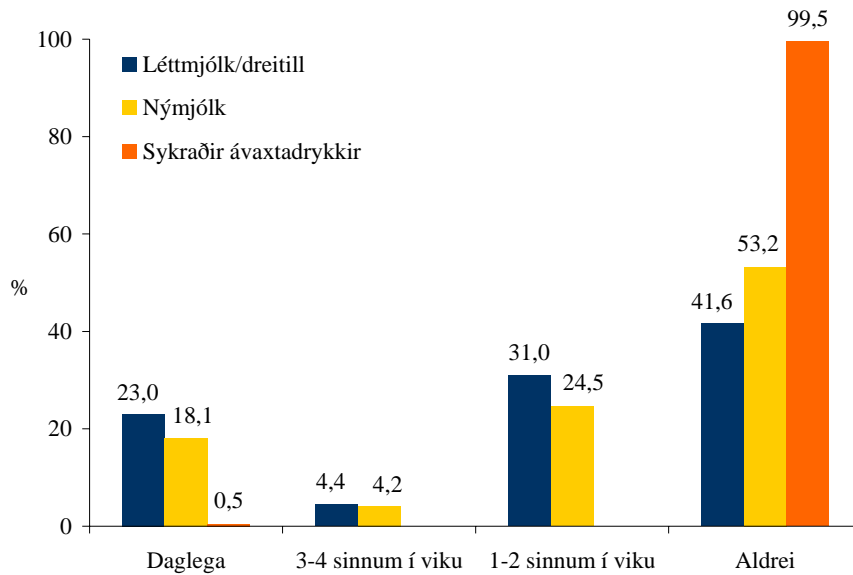
Næring



Mynd 7. Hlutfall leikskóla þar sem ávaxtatímar voru um miðjan morgun og síðdegis

Flestir leikskólar voru daglega með ávaxtatíma fyrir börnin, bæði um miðjan morgun og síðdegis (sjá mynd 7).

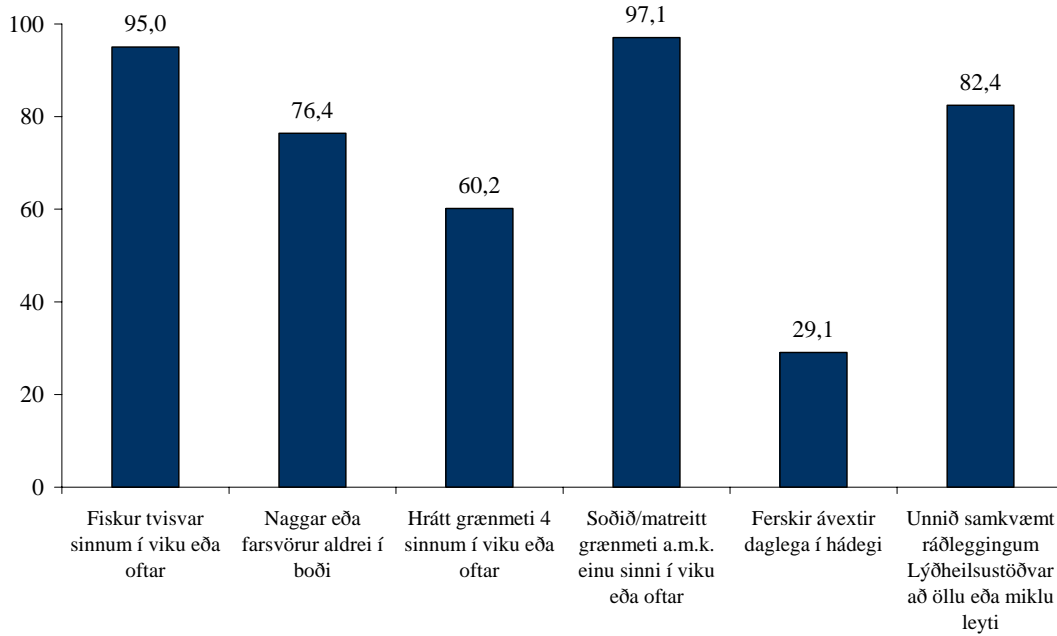
Samkvæmt ráðleggingum Lýðheilsustöðvar er mælt til þess að ávextir standi börnum til boða alla daga. Bent er á að gott sé að skera ávextina í hæfileg bita sem henta börnunum og hafa fjölbreytnina í fyrirrúmi.



Mynd 8. Hlutfall leikskóla þar sem ofangreindir drykkir voru í boði með hádegisverði

Um 20% leikskóla buðu annað hvort léttmjólk eða nýmjólk daglega í hádeginu (sjá mynd 8). Um helmingur leikskóla bauð aldrei upp á mjólk með hádegisverði. Í nær öllum leikskólum var aldrei boðið upp á sykraða ávaxtadrykki í hádeginu.

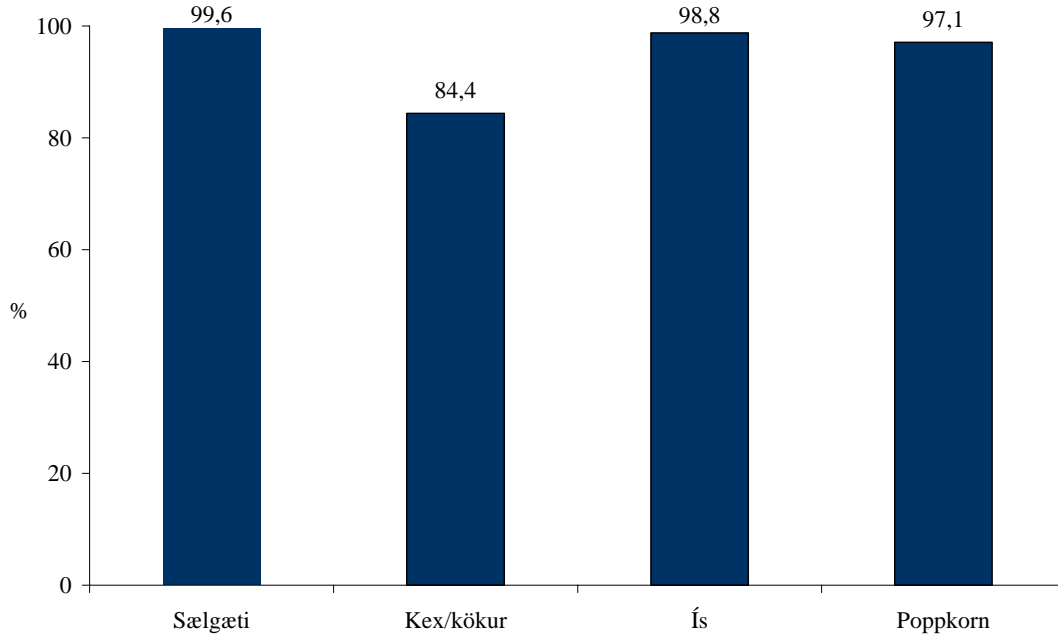
Í ráðleggingum Lýðheilsustöðvar er mælt með að vatn sé drukkið með öllum mat og mjólk að auki sé máltíðin orkulítill eða köld brauðmáltíð. Þá er mælt með að bjóða börnum eldri en tveggja ára léttmjólk og börnum yngri en tveggja ára Stoðmjólk. Ástæða þess að mælt er með fituminni mjólk og mjólkurvörum í stað nýmjólkur, rjóma og afurða úr þessum vörum er sú að þær innihalda hlutfallslega mikið af mettaðri fitu. Mettaða fitan hækkar LDL-kólesteról í blóði (vonda kólesterólið) en það eykur hættu á hjarta og æðasjúkdómum á fullorðinsárunum.



Mynd 9. Hlutfall leikskóla sem fylgja ráðleggingum Lýðheilsustöðvar

Þegar skoðað er hvaða matur var í boði í hádeginu, kemur í ljós að í nær öllum leikskólum var fiskur í matinn tvisvar í viku eða oftar og í ríflega 75% leikskóla voru naggar eða farsvörur sjaldan eða aldrei í boði (sjá mynd 9). Um 60% leikskóla buðu hrátt grænmeti fjórum sinnum í viku eða oftar með hádegisverði og nær allir buðu soðið eða matreitt grænmeti einu sinni í viku eða oftar. Í rúnum fjórðungi leikskóla var daglega boðið upp á ferska ávexti í hádeginu. Þegar heildarframboð á ávöxtum var tekið saman reyndust rúmlega 90% leikskóla bjóða ávexti einhvern tíma yfir daginn, sumir oftar en einu sinni (niðurstöður ekki sýndar). Mikill meirihluti leikskóla landsins segist vinna samkvæmt ráðleggingum Lýðheilsustöðvar (handbók fyrir leikskólaeldhús) að öllu eða miklu leyti.

Í handbókinni fyrir leikskólaeldhús er lagt til að fiskur sé á borðum tvisvar í viku eða oftar og vera stundum með feitan fisk. Hvað kjötvöru snertir sé valin sé vara með minna en 10 g fitu í hverjum 100 g og skoðað sé saltmagnið í unnum vörum. Saltan og reyktan mat ætti að hafa mjög sjaldan á borðum sem aðalrétt og farsvörur eða nagga sjaldnar en einu sinni í viku. Grænmeti ætti að vera á borðum alla daga, hrátt og/eða soðið, og gott er að skera hrátt grænmeti í hæfilega bita fyrir börnin.



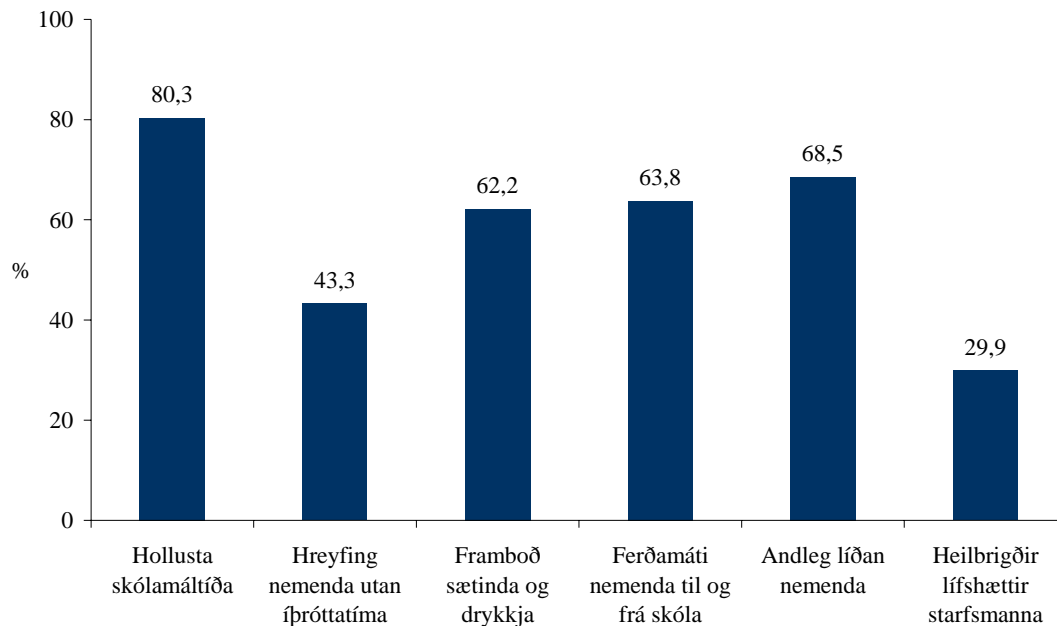
Mynd 10. Hlutfall leikskóla þar sem ofangreindar fæðutegundir eru á boðstólunum mánaðarlega eða sjaldnar

Í örfáum leikskólum fengu börn sælgæti, ís eða poppkorn í tilefni af afmælum eða sem gjöf frá foreldrum (sjá mynd 10). Heldur algengara var að kex eða kökur væru á boðstólunum í leikskólum mánaðarlega eða oftar.

Standi kex og kökur til boða ætti það að vera í hófi, t.d. aðeins við sérstök tækifæri og til tilbreytingar, og ekki reglulega á ákveðnum vikudögum eða degi í mánuði. Einnig mætti við háttíðleg tækifæri nota annað sætmeti í staðinn, eins og t.d. banana- og döðlubrauð.

Grunnskólar

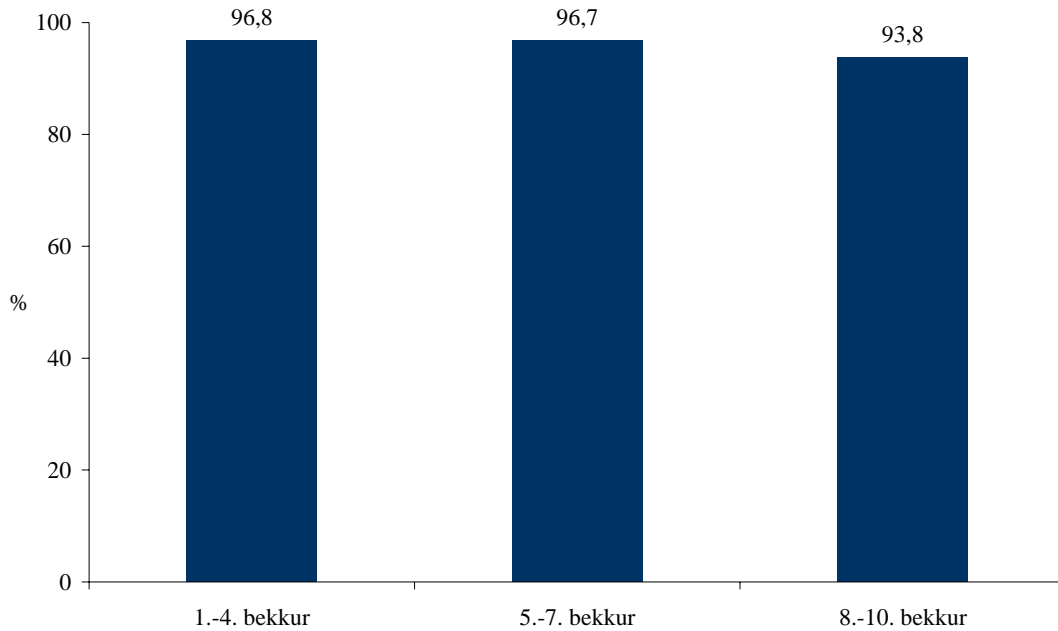
Stefna og skólastarf



Mynd 11. Hlutfall grunnskóla þar sem fjallað er um tiltekin atriði í stefnu, handbók eða námskrá skólans

Samkvæmt svörum skólastjóra er algengara að fjallað sé um hollustu skólamáltíða í stefnu skóla en um hreyfingu nemenda eða andlega líðan (sjá mynd 11). Í rúmlega 60% grunnskóla er fjallað um framboð sætinda og drykkja og ferðamáta nemenda til og frá skóla. Athygli vekur að í einungis 30% skóla er fjallað um heilbrigði starfsfólks í stefnu skólans.

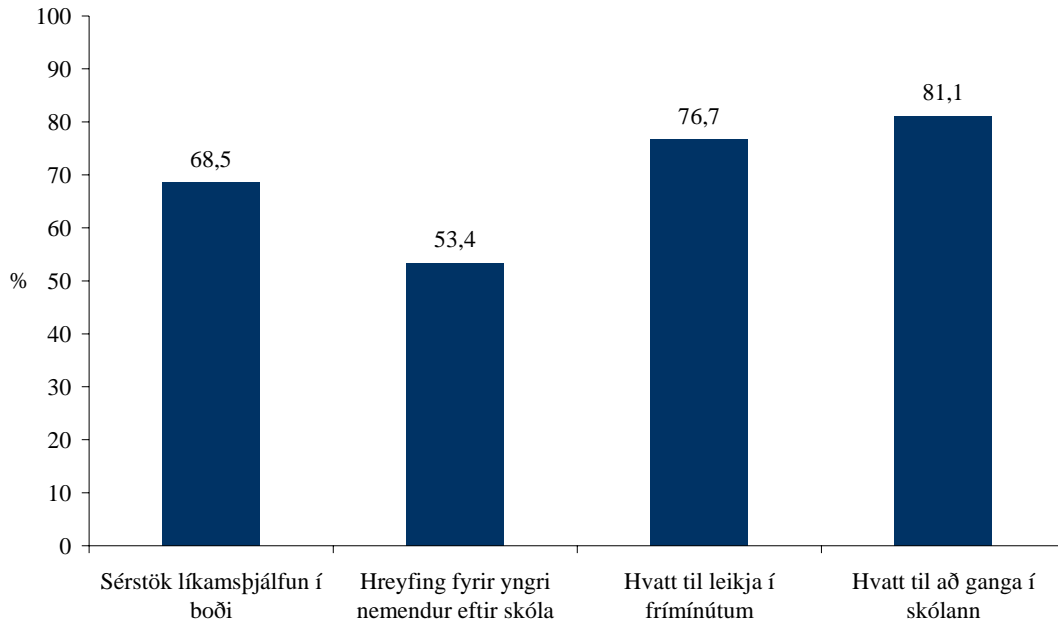
Hreyfing



Mynd 12. Hlutfall grunnskóla með 3 eða fleiri íþróttakennslustundir á viku

Langflestir skólar uppfylla skilyrði aðalnámskrár um kennslu í íþróttum eða eru með þrjár íþróttakennslustundir eða fleiri á viku í stundaskrá nemenda á öllum aldursstigum (sjá mynd 12). Hins vegar uppfylla um 6% skóla ekki skilyrði aðalnámskrár fyrir unglingastigið.

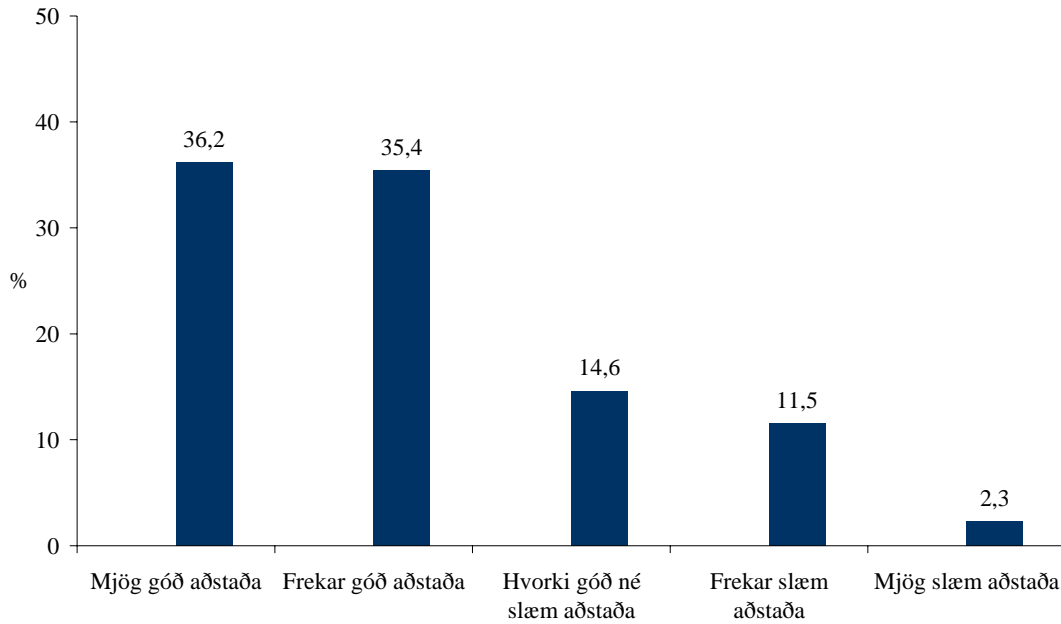
Ráðlagt er að börn og unglingar stundi miðlungs erfiða eða erfiða hreyfingu í minnst 60 mínútur á dag. Heildartímanum má skipta upp í styttri einingar yfir daginn, t.d. 10–15 mínútur í senn. Til að meta hreyfinguna er hægt að miða við að nemendur nái að mæðast og/eða svitna við hana. Í aðalnámskrá grunnskóla kemur fram að hverjum grunnskóla sé skylt að vera með 3 eða fleiri kennslustundir í íþróttum á viku.



Mynd 13. Þjónusta og aðgerðir grunnskóla

Um tveir af hverjum þremur skólum hafa sérstaka líkamsþjálfun í boði fyrir börn með sérþarfir, t.d. vegna hreyfihömlunar, þroskahömlunar eða ofþyngdar (sjá mynd 13). Í um 80% skóla eru börnin hvött til að ganga í skólann og til leikja í frímínútum. Rúmlega helmingur skóla býður yngri nemendum upp á skipulagða hreyfingu eftir skóla einu sinni í viku eða oftar.

Regluleg hreyfing er nauðsynleg fyrir vöxt og þroska barna og unglunga og ætti að vera sem fjölbreyttust til að þau nái að þroska hreyfigetu sína. Einfaldasta leiðin til að viðhalda eða auka hreyfingu er að flétta henni saman við daglegt líf, t.d. göngu til og frá skóla og þátttöku í leikjum í frímínútum sem fela í sér hreyfingu. Börn hreyfa sig minna þegar þau eldast og því þurfa unglingar ekki síður á hvatningu og stuðningi að halda en yngri börn.

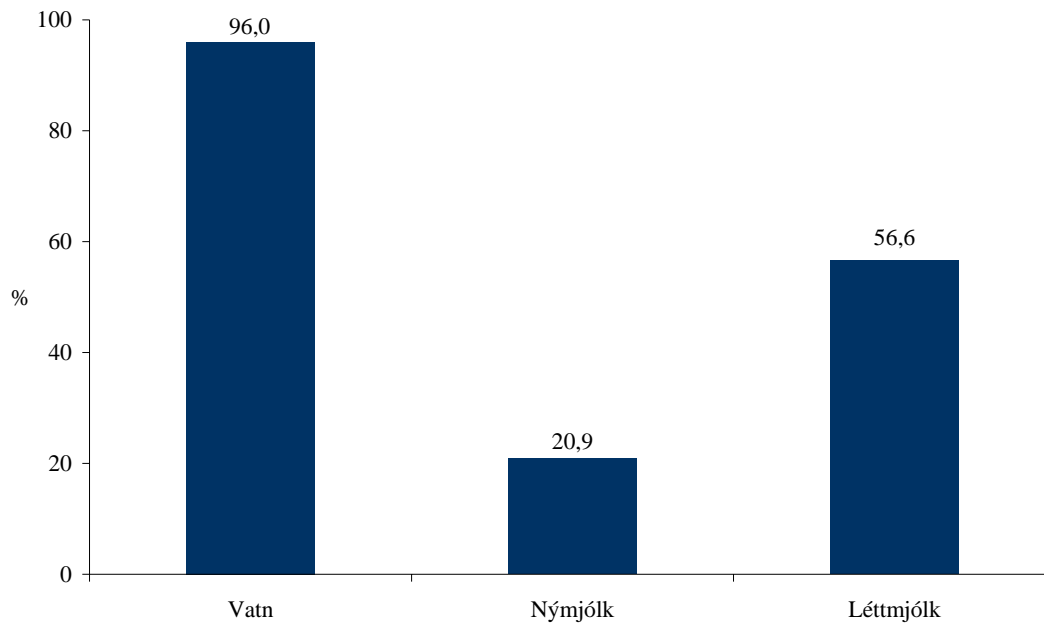


Mynd 14. Gæði aðstöðu á skólalóðinni sem nemendur hafa til að hreyfa sig og leika sér

Rúmlega 70% skólastjóra grunnskóla telur aðstöðu til hreyfingar á skólalóð vera mjög eða frekar góða (sjá mynd 14).

Góðar aðstæður á skólalóð ýta undir að nemendur hreyfi sig en slæmar aðstæður draga þar úr. Dæmi um þætti sem þarna skipta máli eru stærð og yfirborð skólalóðar og aðgengi að mismunandi leiktækjum og íþróttahöldum sem henta báðum kynjum.

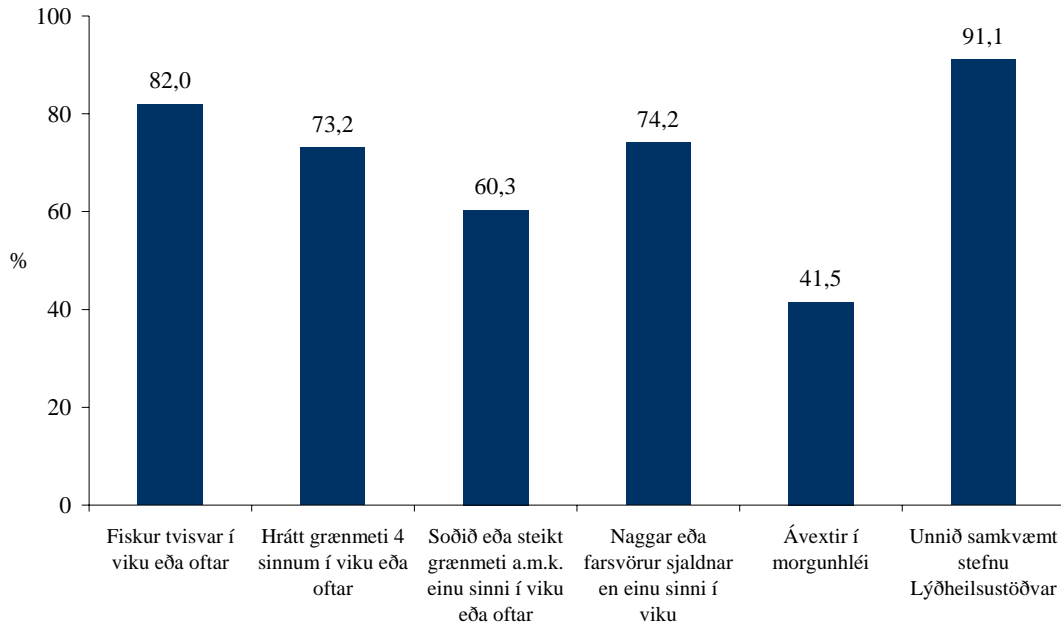
Næring



Mynd 15. Daglegt framboð drykkja með hádegisverði

Árið 2009 var í langflestum grunnskólum daglega boðið upp á vatn með hádegisverði og í um helmingi upp á léttmjólk (sjá mynd 15) en í einum af hverjum fimm var boðið upp á nýmjólk daglega.

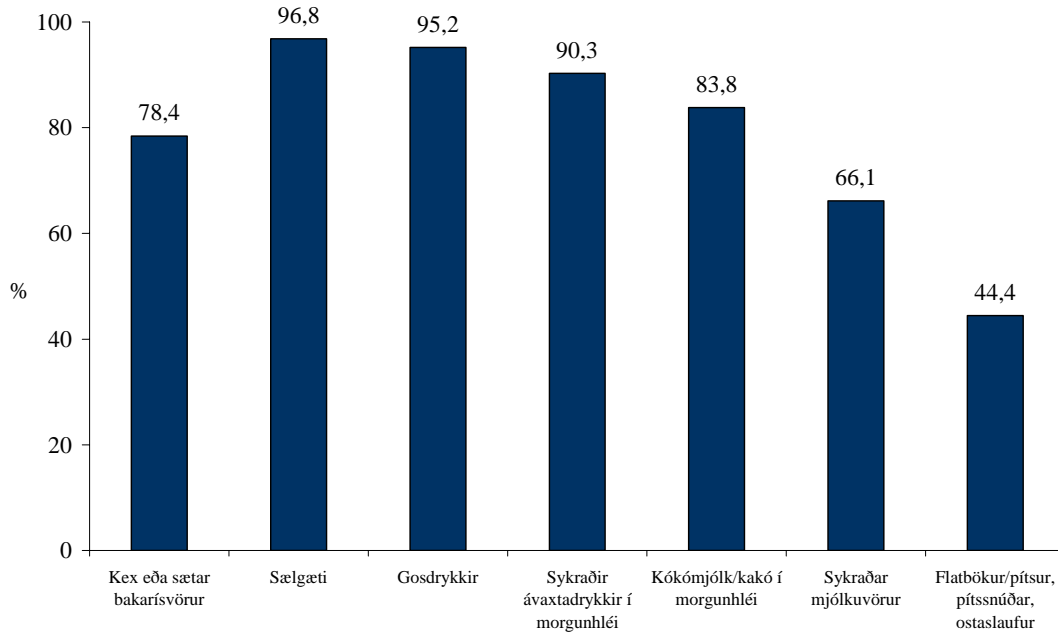
Í ráðleggingum Lýðheilsustöðvar er mælt með að vatn sé drukkið með öllum mat og mjólk að auki sé máltíðin orkulítill eða köld brauðmáltíð. Þá er mælt með að bjóða börnum eldri en tveggja ára léttmjólk. Ástæðan fyrir því að mælt er með fituminni mjólk og mjólkurvörum í stað nýmjólkur, rjóma og afurða úr þessum vörum er sú að þær innihalda hlutfallslega mikið af mettaðri fitu. Mettaða fitan hækkar LDL-kólesteról í blóði (vonda kólesterólið) en það eykur hættu á hjarta og æðasjúkdómum á fullorðinsárunum.



Mynd 16. Hlutfall grunnskóla sem fylgja ráðleggingum Lýðheilsustöðvar um mataræði í 5.-7. bekk

Yfir 90% skólastjóra sögðu starfsfólk skólaeldhúsa fylgja handbók Lýðheilsustöðvar fyrir skólamötuneyti að miklu eða öllu leyti (sjá mynd 16). Rúmlega 80% skóla voru með fisk í matinn tvisvar í viku eða oftár. Í ríflega 70% skóla var hrátt grænmeti borið fram fjórum sinnum í viku eða oftár með hádegisverði og soðið eða steikt grænmeti a.m.k einu sinni í viku í um 60% skóla. Í yfir 70% skóla voru naggar eða farsvörur sjaldnar en einu sinni í viku í matinn. Í tæplega helmingi skóla var boðið uppá ávexti í morgunhléi.

Í ráðleggingum Lýðheilsustöðvar fyrir skólamötuneyti er hvatt til þess að fiskur sé hafður í matinn a.m.k tvisvar í viku, ávextir og/eða grænmeti á boðstólnum daglega en farsvörur eða naggar ættu að vera á boðstólunum sjaldnar en einu sinni í viku.

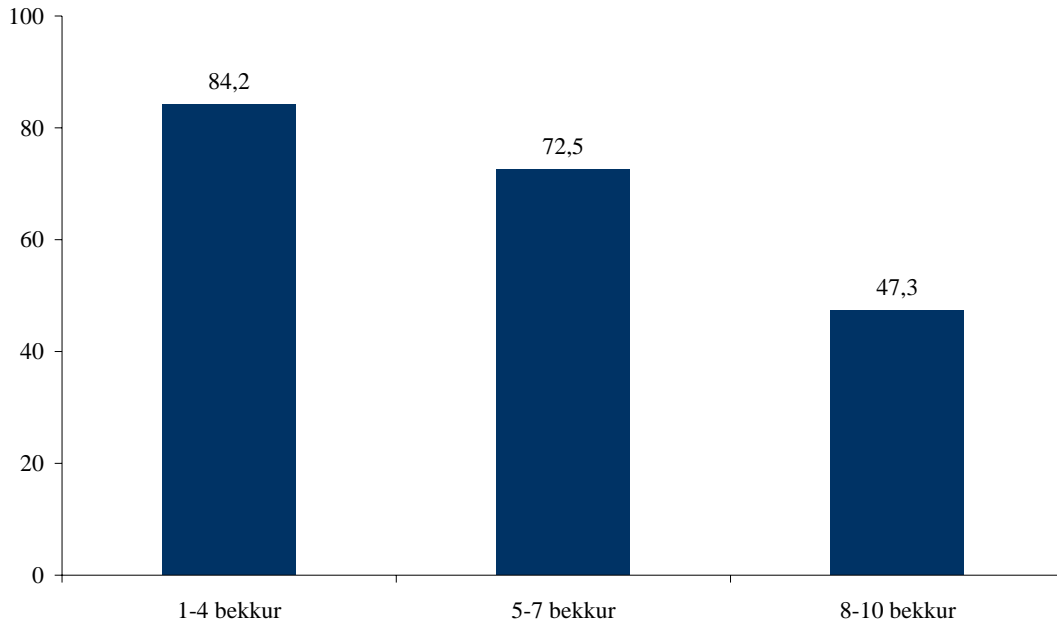


Mynd 17. Hlutfall grunnskóla þar sem ofangreindar vörur voru aldrei á boðstólunum

Nánast enginn skóli var með gosdrykki eða sælgæti í boði fyrir nemendur og um 90% skóla buðu aldrei sykraða ávaxtadrykki í morgunhléi (sjá mynd 17). Í rúmlega 20% skóla var nemendum boðið upp á kex eða sætar bakarísvörur, í rúmlega 30% var boðið upp á sykraðar mjólkurvörur og í um helmingi boðið upp á píttur, píttusnúða og ostaslaufur.

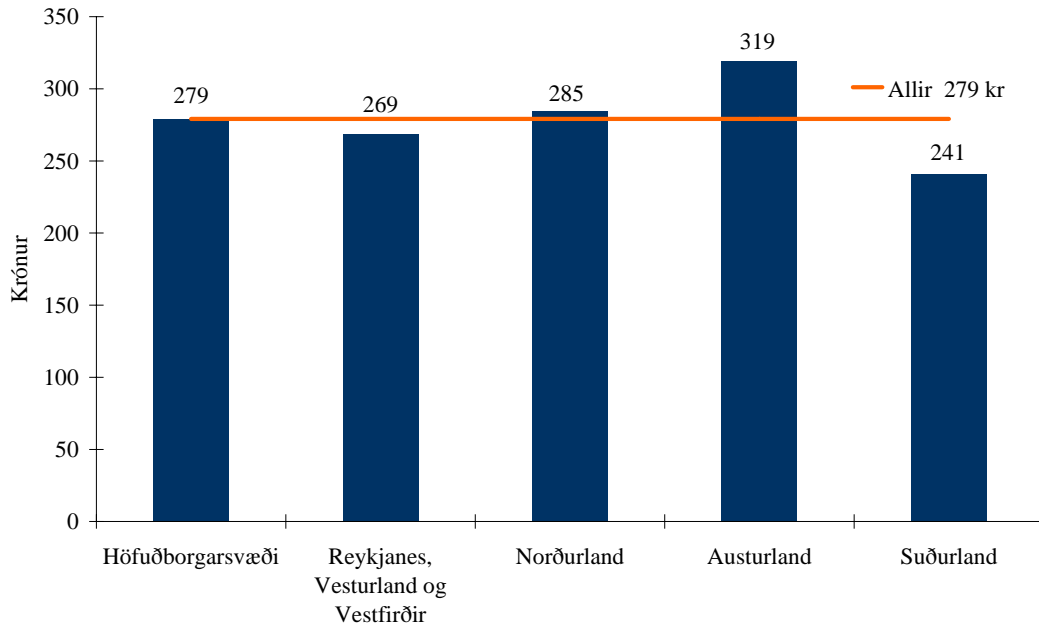
Mælt er með að bjóða börnunum ávöxt og Dreitil/léttmjólk eða vatn í nestistíma um miðjan morgun. Þau börn sem borða lítið á morgnana þurfa þó að fá meira, t.d. holla samloku, Dreitil eða léttmjólk.

Ef aðrar mjólkurvörur eru í boði er æskilegt að það séu fituminni mjólkurvörur með sem minnstum viðbættum sykri. Kex eða sætar bakarísvörur ættu ekki að vera á boðstólunum nema við sérstök tækifæri.



Mynd 18. Hlutfall grunnskóla þar sem 80% nemenda eða meira borðuðu í skólamötuneytinu

Færri nemendur á elsta stigi borða í mötuneytum grunnskóla en nemendur á yngri stigum (sjá mynd 18). Í ríflega 80% skóla borðuðu meira en 80% nemenda á yngsta stigi í mötuneytinu. Á miðstigi borðuðu meira en 80% nemenda í mötuneytinu í ríflega 70% skóla. Á elsta stigi dró úr þátttöku og í rétt um helmingi skóla voru 80% eða meira af nemendum á elsta stigi í mat.



Mynd 19. Verð á skólamáltíðum í grunnskólum

Verð á skólamáltíðum var misjafnt á milli landshluta (sjá mynd 19). Hæsta verð skólamáltíðar í einstökum grunnskóla var 500 kr. og lægst var skólamáltíðin ókeypis. Meðalverð yfir landið var 279 kr.

Til að jöfnuður sé gætt á milli íbúa sveitarfélags ætti það að vera markmið hvers sveitarfélags að verðskrá allra skólastofnana sé samræmd.

Lokaorð

Niðurstöðurnar sem hér eru birtar eru sá hluti kannana *Allt hefur áhrif*-verkefnisins sem nýttur er til að meta aðstöðu og aðgerðir í skólum.

Í skýrslunni, er fjallað um niðurstöður skólastjórakannana og varpa þær ljósi á stöðu helstu þátta sem varða aðstæður, framboð og hvernig unnið er að hreyfingu og hollri næringu í öllum leik- og grunnskólum landsins. Í skýrslunni kemur fram að á þessum stöðum er unnið mikið og gott starf en einnig að ýmislegt má gera betur. Þar má einna helst benda á að allar skólamáltíðir verði í samræmi við ráðleggingar Lýðheilsustöðvar um mataræði og fá sveitarfélögin niðurstöðurnar afhentar.

Nánari greining er fyrirhuguð á niðurstöðum kannanna, m.a að bera saman aðstæður og aðgerðir í skólastofnunum þeirra sveitarfélaga sem taka þátt við sveitarfélög sem ekki taka þátt. Niðurstöður úr könnunum leik- og grunnskólastjóra í þátttakandi sveitarfélögum árin 2005, 2007 og 2009 hafa verið greindar fyrir hvert og eitt sveitarfélag.

Að lokum þakkar verkefnisstjóri *Allt hefur áhrif, einkum við sjálf!* öllum sem að verkefninu hafa komið fyrir einkar gott samstarf.