

Stöðumat í upphafi verkefnis

Kynning á helstu rannsóknaniðurstöðum



Laufey Steingrímsdóttir og Stefán Hrafn Jónsson
Rannsóknasvið

Mat á árangri og ferli verkefnisins

- Frá upphafi gert ráð fyrir nokkuð yfirgripsmiklu mati á árangri og ferli verkefnisins
- Hluti af framlagi Lýðheilsustöðvar
- Matinu ætlað að endurspegla meginmarkmið, nálgun og hugmyndafræði verkefnisins

Meginmarkmið verkefnisins

Stuðla að heilbrigðum lífsháttum barna og fjölskyldna þeirra með áherslu á aukna hreyfingu og bætt mataræði



Skiptir máli að fá sem gleggsta mynd í upphafi verkefnis

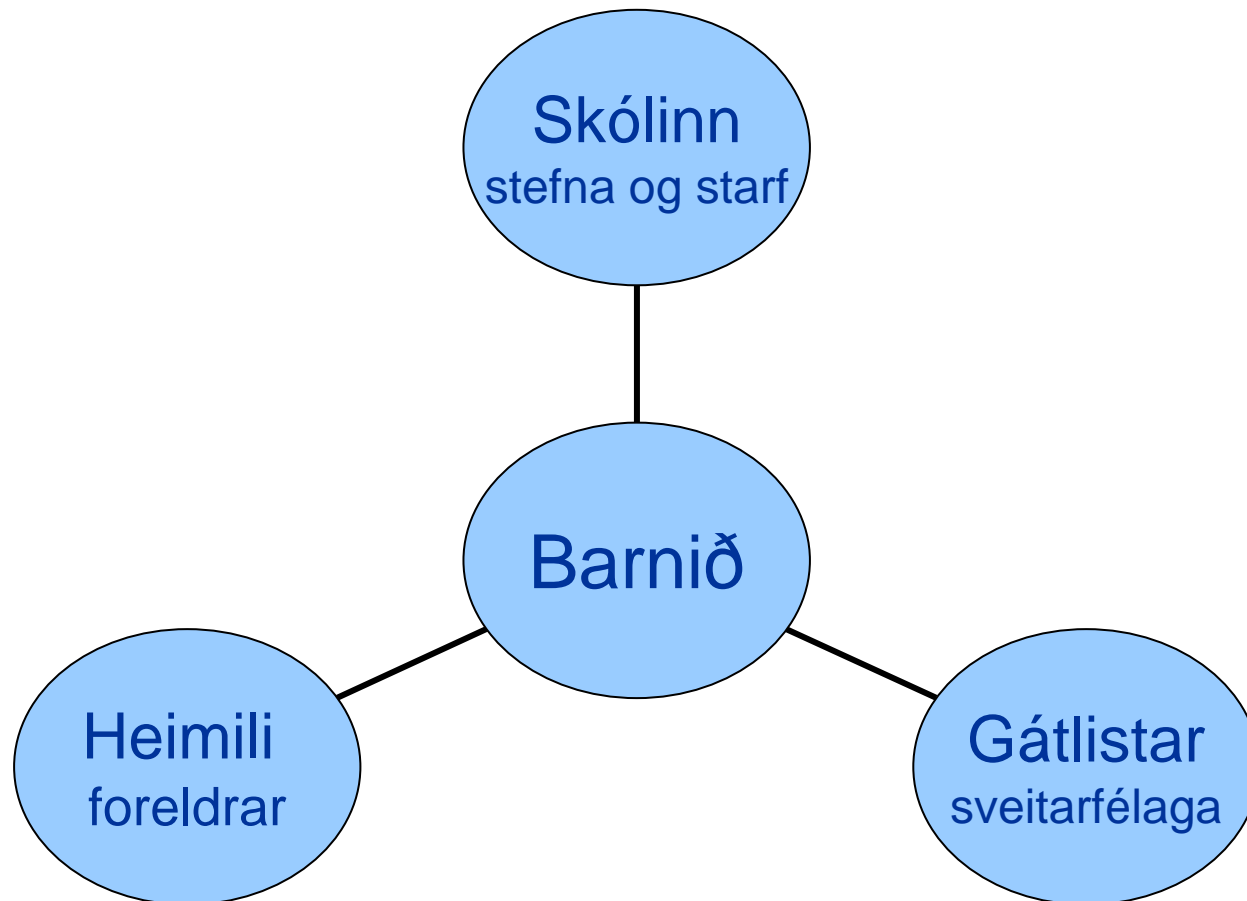
- Viljum fylgjast með breytingum sem verða í þátttakandi sveitarfélögum samfara verkefninu
- Viljum bera saman þátttakandi sveitarfélög við landið í heild



Sjónum beint að..

- Stefnumótun í sveitarfélögum
- Aðstæðum og umhverfi barna í grunnskólum og leikskólum
- Foreldrum, viðhorfum þeirra og aðstæðum
- Börnunum sjálfum, lífsháttum þeirra, líðan og viðhorfum

Nálgun verkefnis og mats



Fjórar mismunandi kannanir lagðar fyrir árið 2005

- Könnun á aðbúnaði í grunnskólum, stefnu skólanna og skólastarfi
 - Send til allra grunnskólastjóra á landinu
- Könnun á aðbúnaði í leikskólum, stefnu skólanna og starfi
 - Send til allra leikskólastjóra um allt land
- Könnun á högum og lífsháttum barna
 - Nemendur í 6., 8. og 10. bekk í þátttakandi sveitarfélögum
- Könnun á viðhorfum foreldra og mati þeirra á lífsháttum og líðan barna sinna
 - Foreldrar 11 ára barna af öllu landinu

Tilgangur matsins

- Ætlað að vera leiðbeinandi fyrir starfið
- Hvar unnið er gott starf og á hvaða sviðum þarf að gera betur
- Sýna hvaða íhlutanir, nálganir og aðferðir tengjast góðum árangri
 - Gerum ráð fyrir að öll sveitarfélög fái sendar niðurstöður um sinn grunnskóla og leikskóla
 - Í fámennari sveitarfélögum verður hins vegar ekki unnt að birta niðurstöður fyrir hvert sveitarfélag úr könnunum á börnum og foreldrum vegna persónuverndarsjónarmiða

Hvað er verkefnið ekki!

- Ekki skipulagt sem rannsóknaverkefni með tilraunasniði
- Fyrst og fremst árangursmetið heilsueflingarverkefni
- Hvert sveitarfélag leggur línurnar og ákveður aðgerðir, hvert í sinni heimabyggð
- Samræmdar íhlutanir látnar víkja fyrir ólíkum aðstæðum í hverju sveitarfélagi

Matsferlið - horft til framtíðar

- Hér á eftir verða birtar helstu niðurstöður við upphaf verkefnis
- Hliðstæðar kannanir verða aftur lagðar fyrir árin 2007 og 2010
- Einnig fyrirhugað að kanna tengsl skólastarfs/aðbúnaðar í skóla og lífshátta barna
- Eins er gert ráð fyrir að gátlistar sveitarfélaga verði nýttir við matið



LÝÐHEILSUSTÖÐ

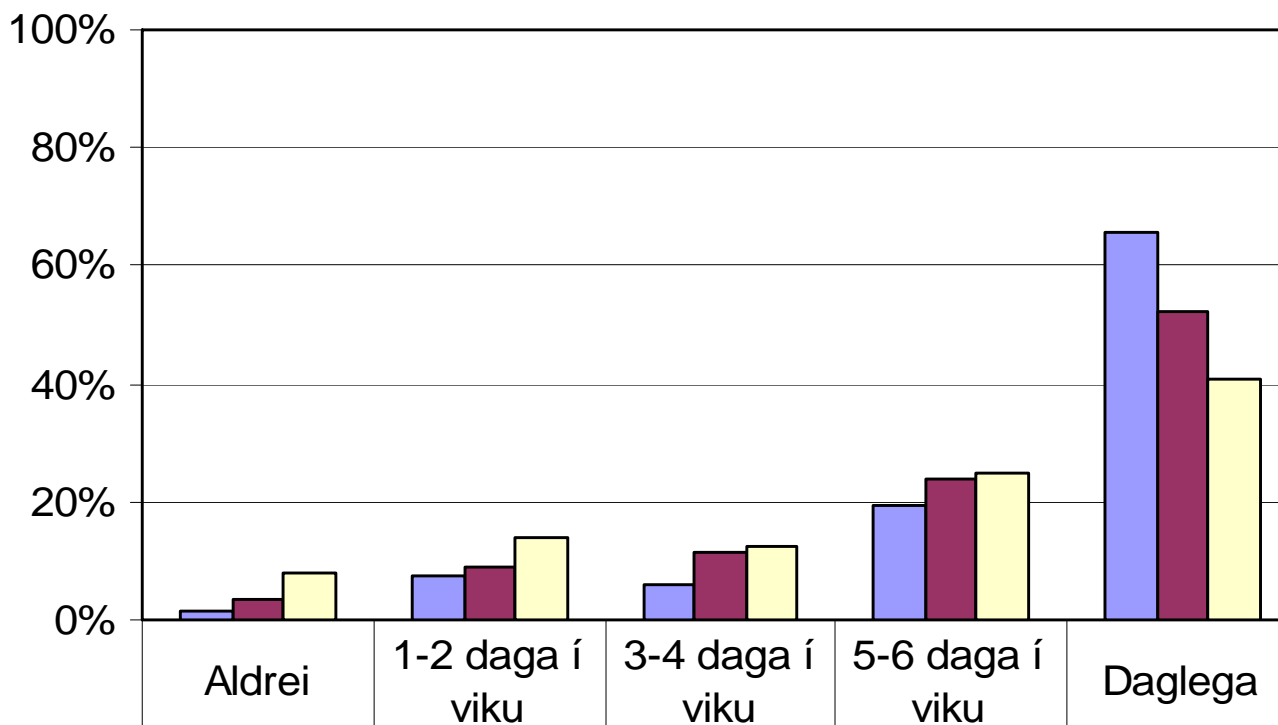
Lífshættir og líðan nemenda í 6., 8., og 10. bekk

Laufey Steingrímisdóttir
Sviðsstjóri rannsókna
Lýðheilsustöð

Hvernig fór könnunin fram?

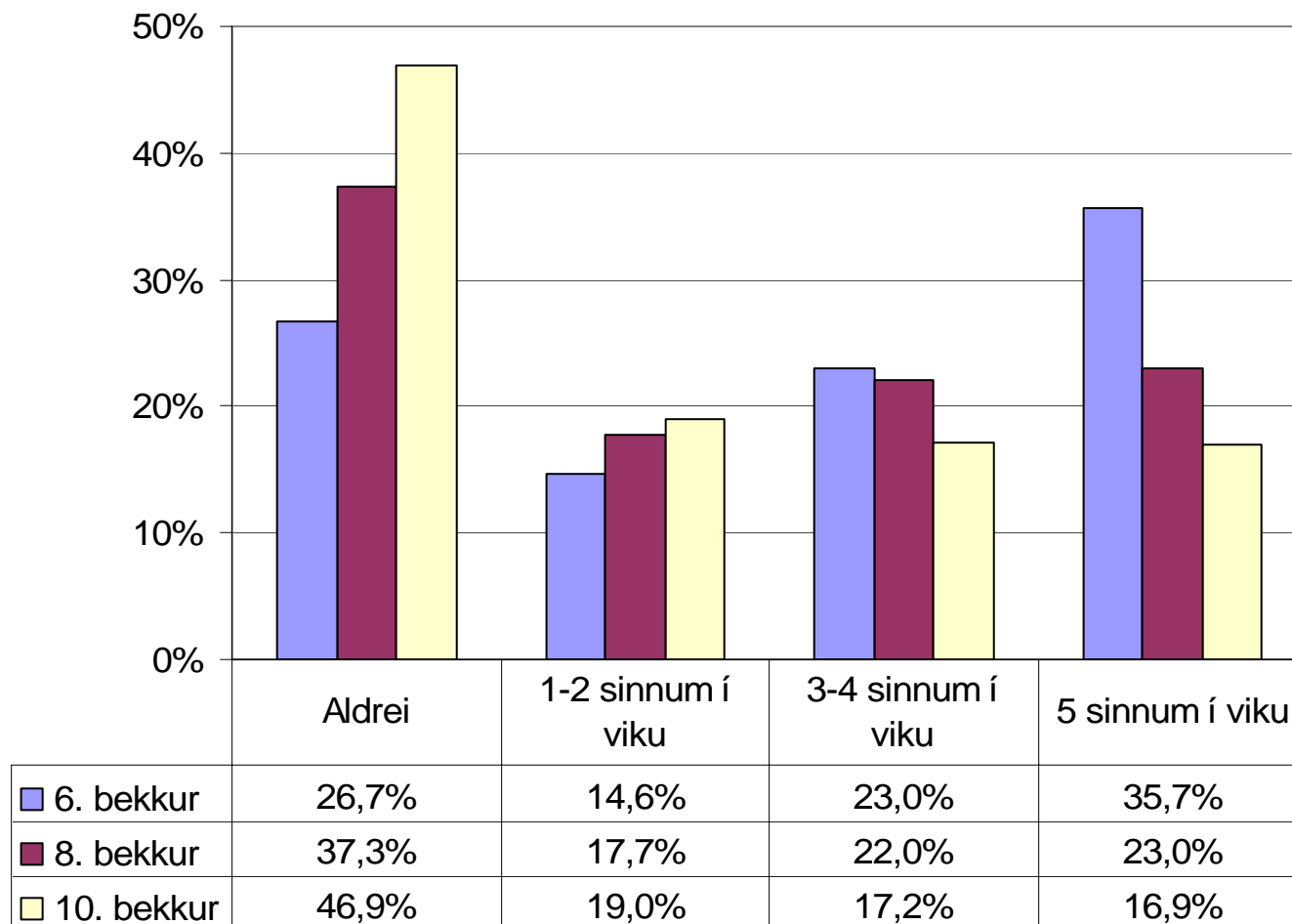
- Spurningalisti frá Lýðheilsustöð lagður fyrir 1999 nemendur í 6., 8., og 10. bekk í apríl 2005
- Spurt um líðan, hreyfingu, tómstundir, mataræði
- Spurningar voru að mestu leyti í samræmi við fjölþjóðlegu könnunina Heilsa og líf skjör skólanema
- 93% skráðra nemenda í 23 grunnskólum tóku þátt
- Rannsóknastofnun Háskólans á Akureyri sá um framkvæmd í samvinnu við skólana, en Lýðheilsustöð um úrvinnslu og túlkun

Hve oft morgunmatur eftir aldri

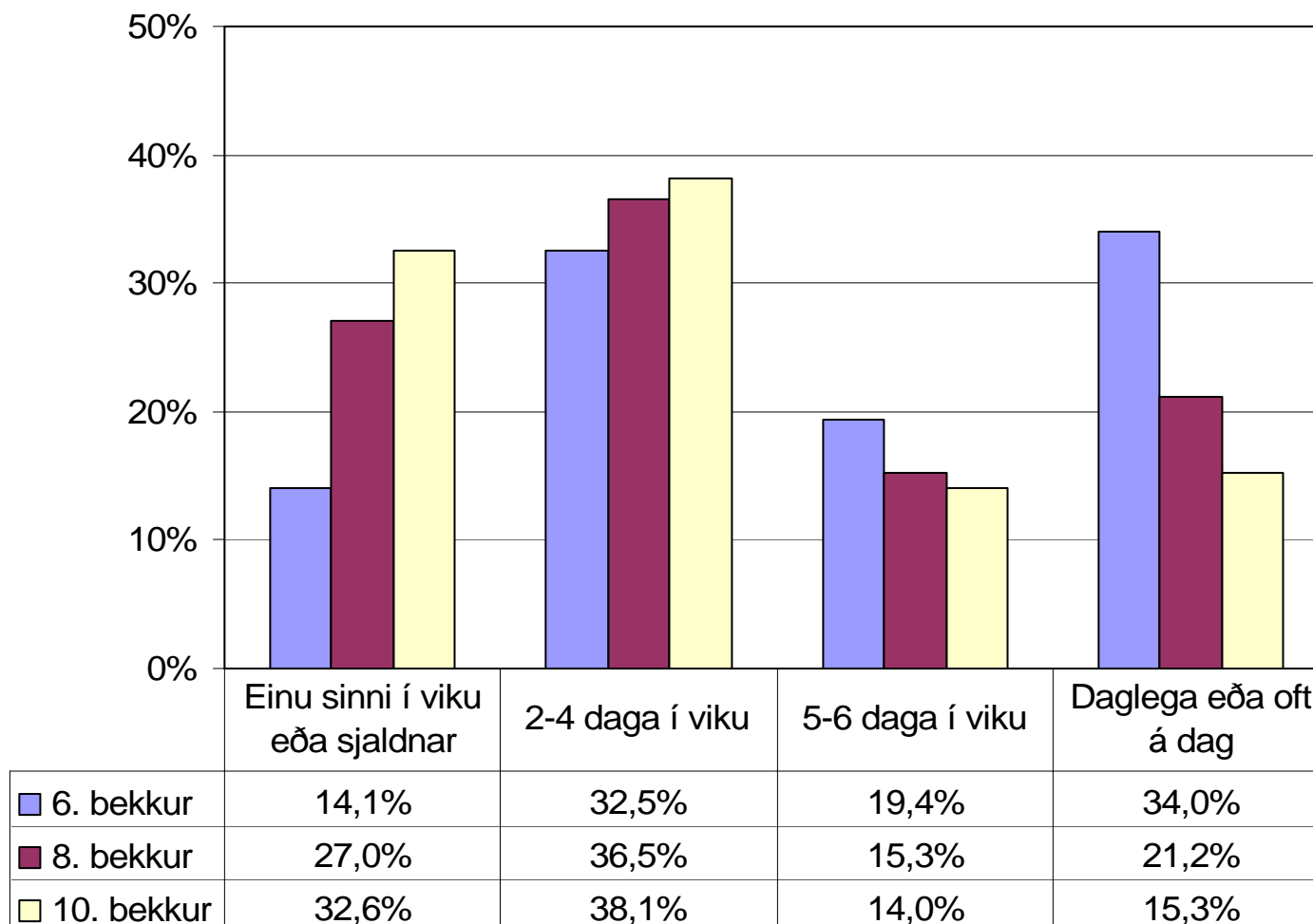


6. bekkur	1,5%	7,5%	5,8%	19,4%	65,8%
8. bekkur	3,7%	9,0%	11,2%	23,9%	52,2%
10. bekkur	7,8%	13,8%	12,5%	25,1%	40,8%

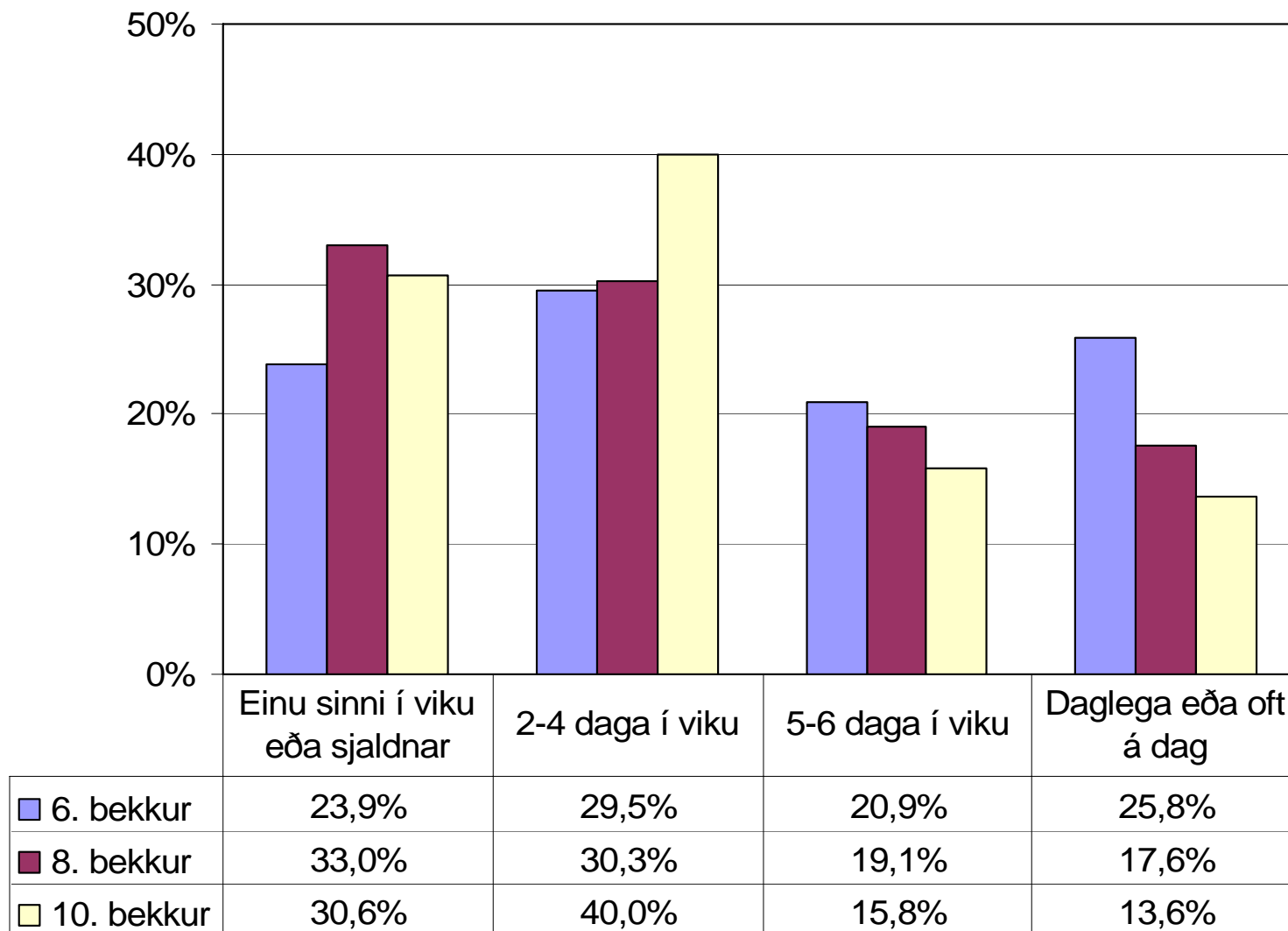
Hve oft heitur hádegismatur í skólanum



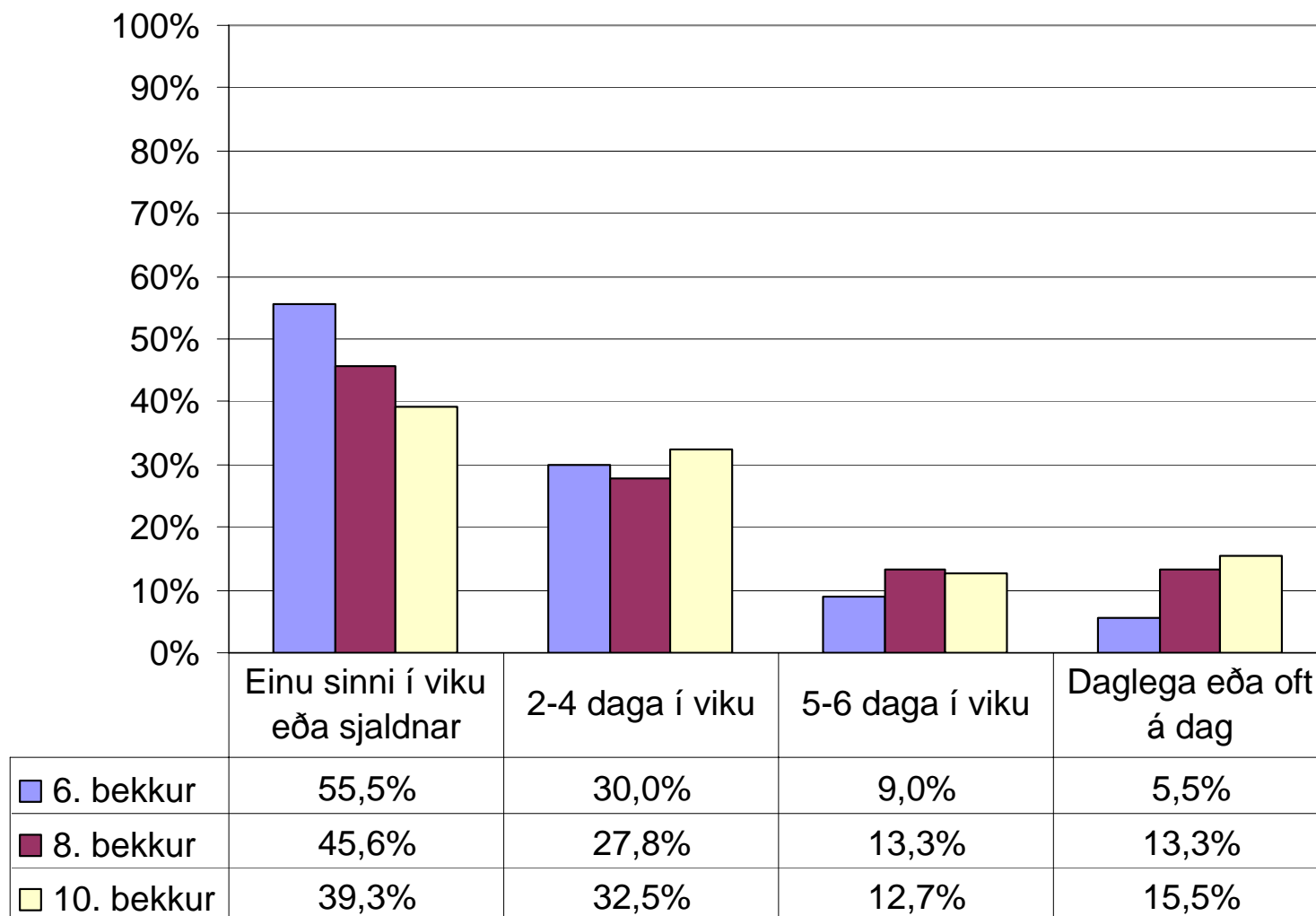
Hve oft borða nemendur ávexti



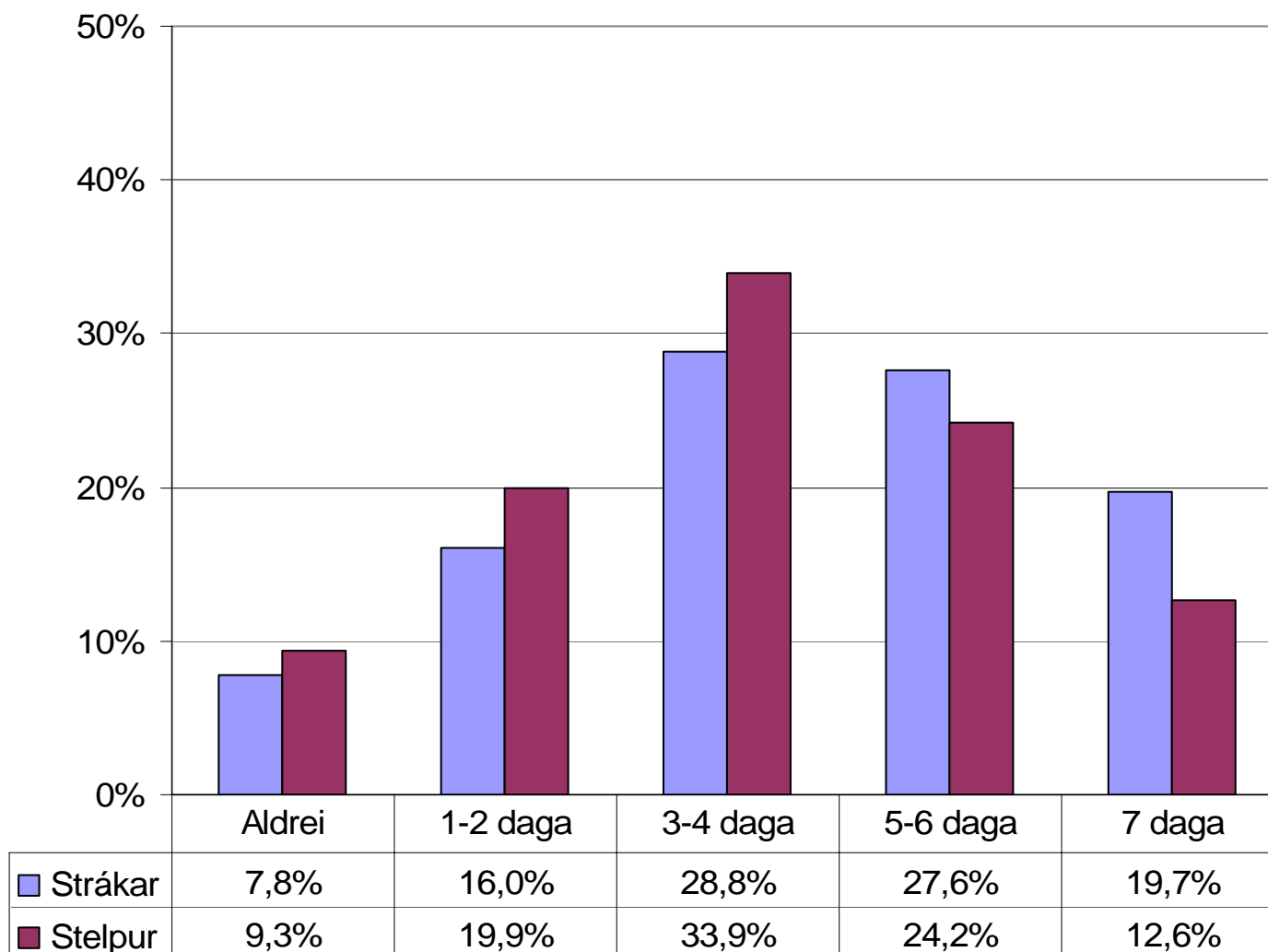
Hve oft grænmeti eftir aldri



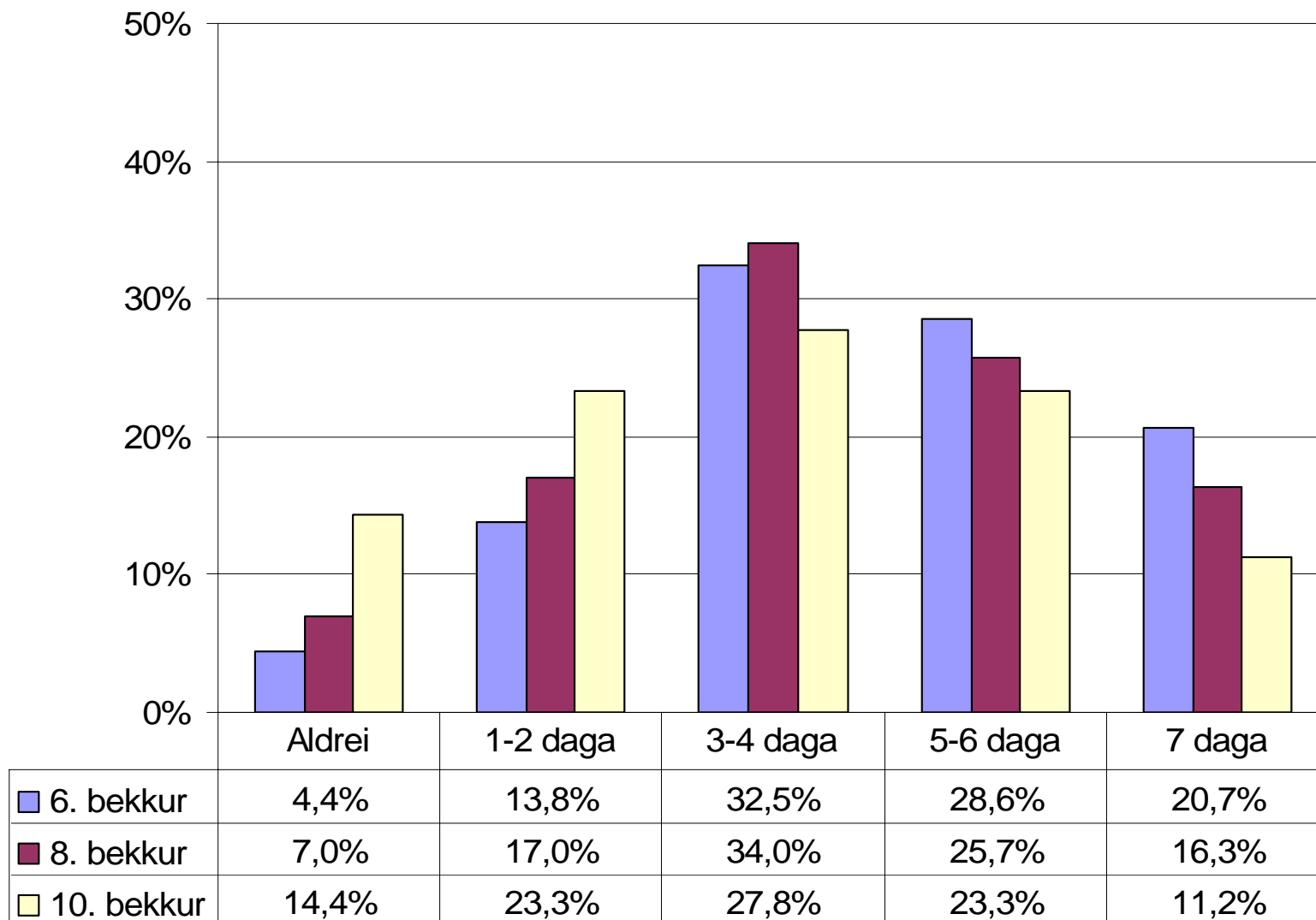
Hve oft gos eftir aldri



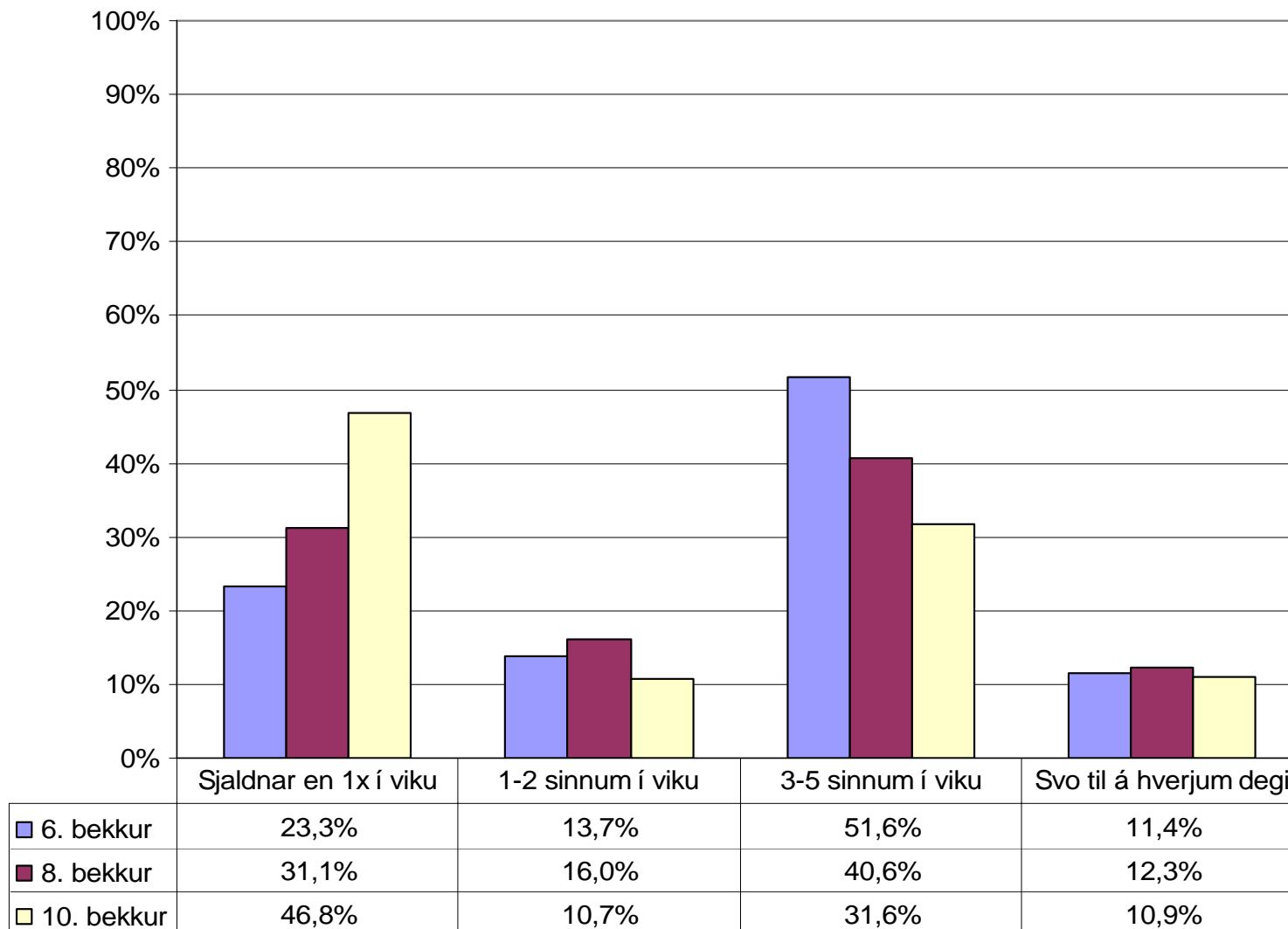
Líkamleg hreyfing stráka og stelpna í a.m.k. 60 mín á dag



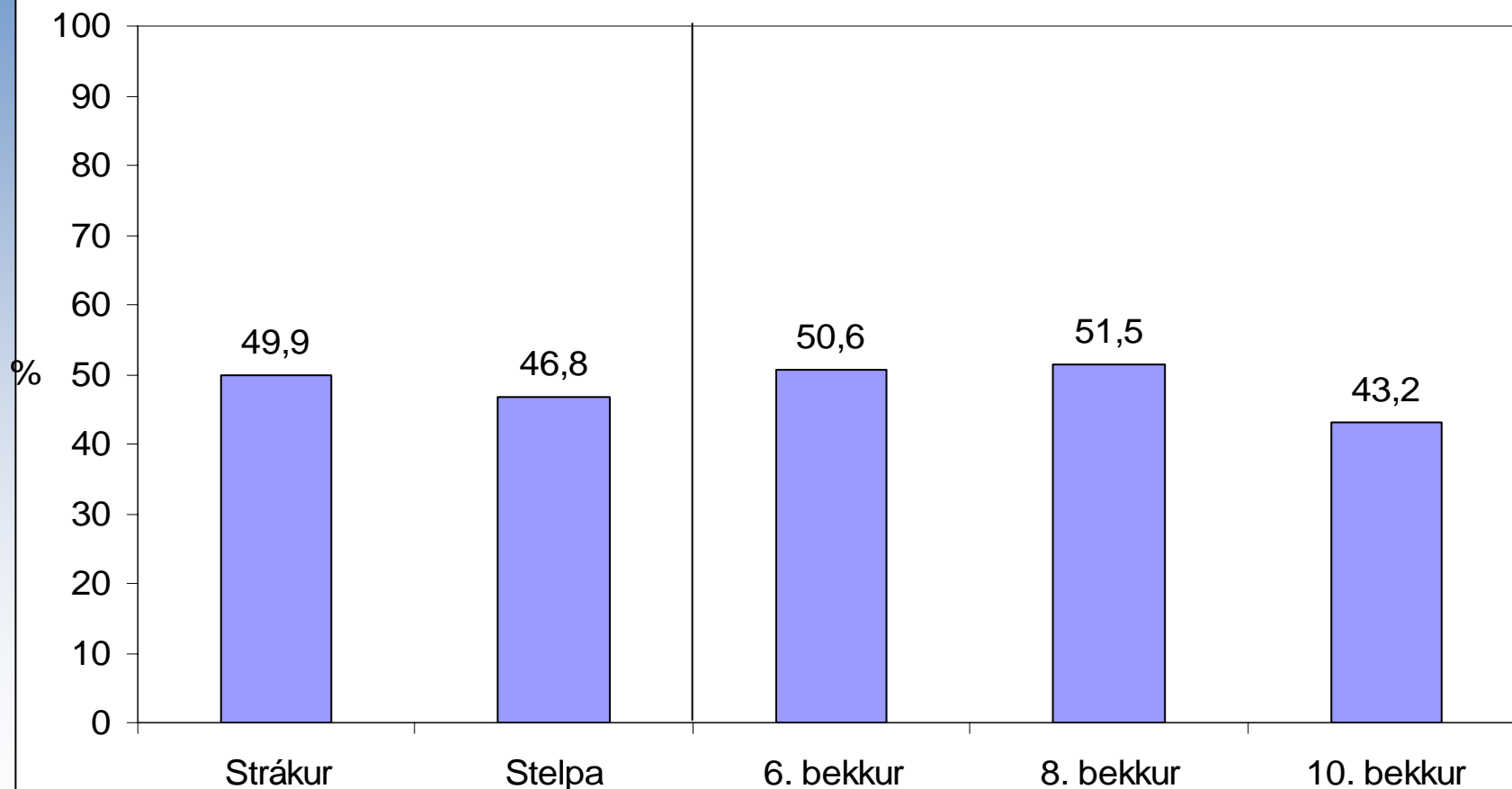
Líkamleg hreyfing í a.m.k. 60 mín á dag eftir aldri



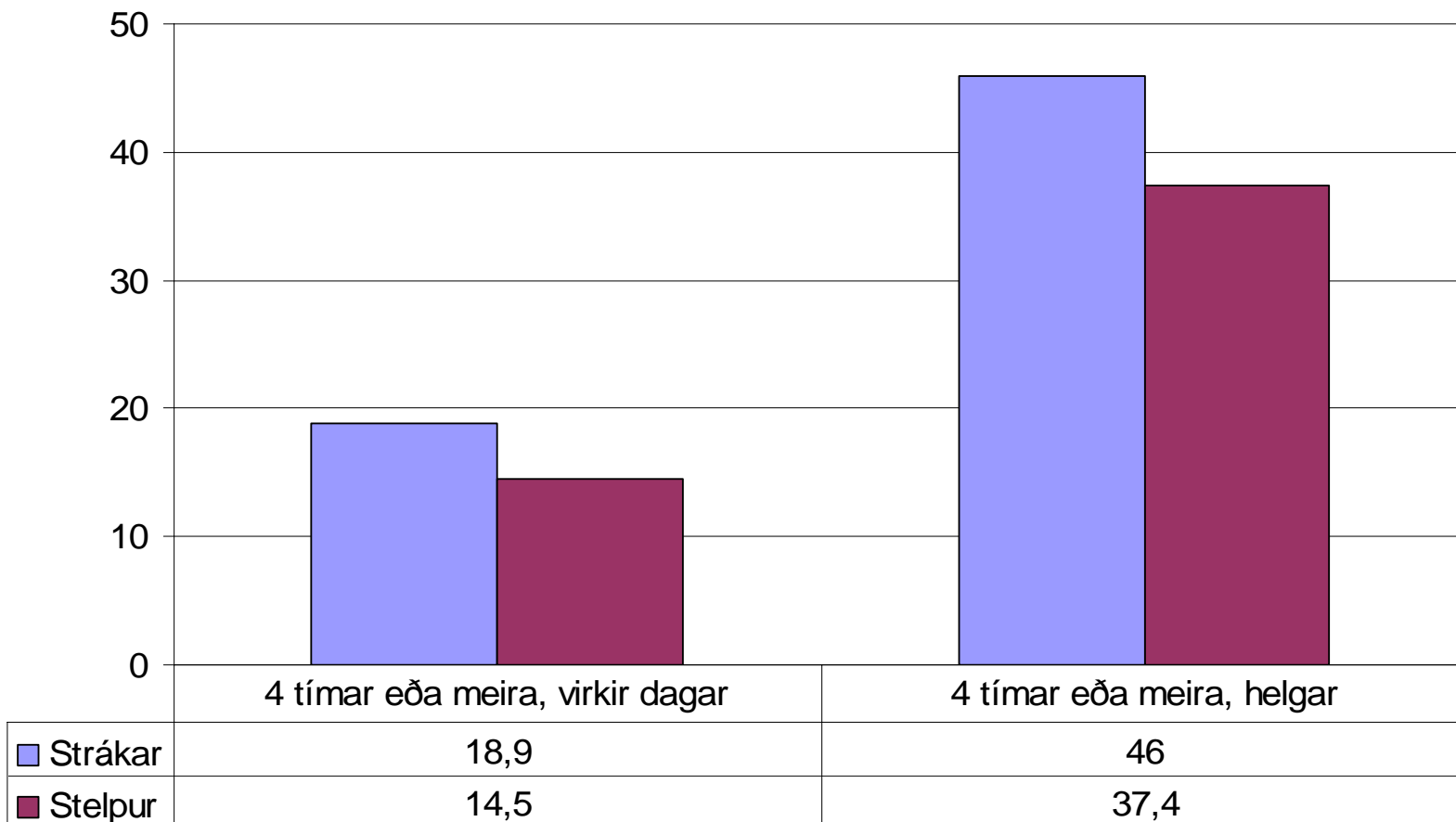
Nemendur sem æfa með íþróttafélagi eftir aldri



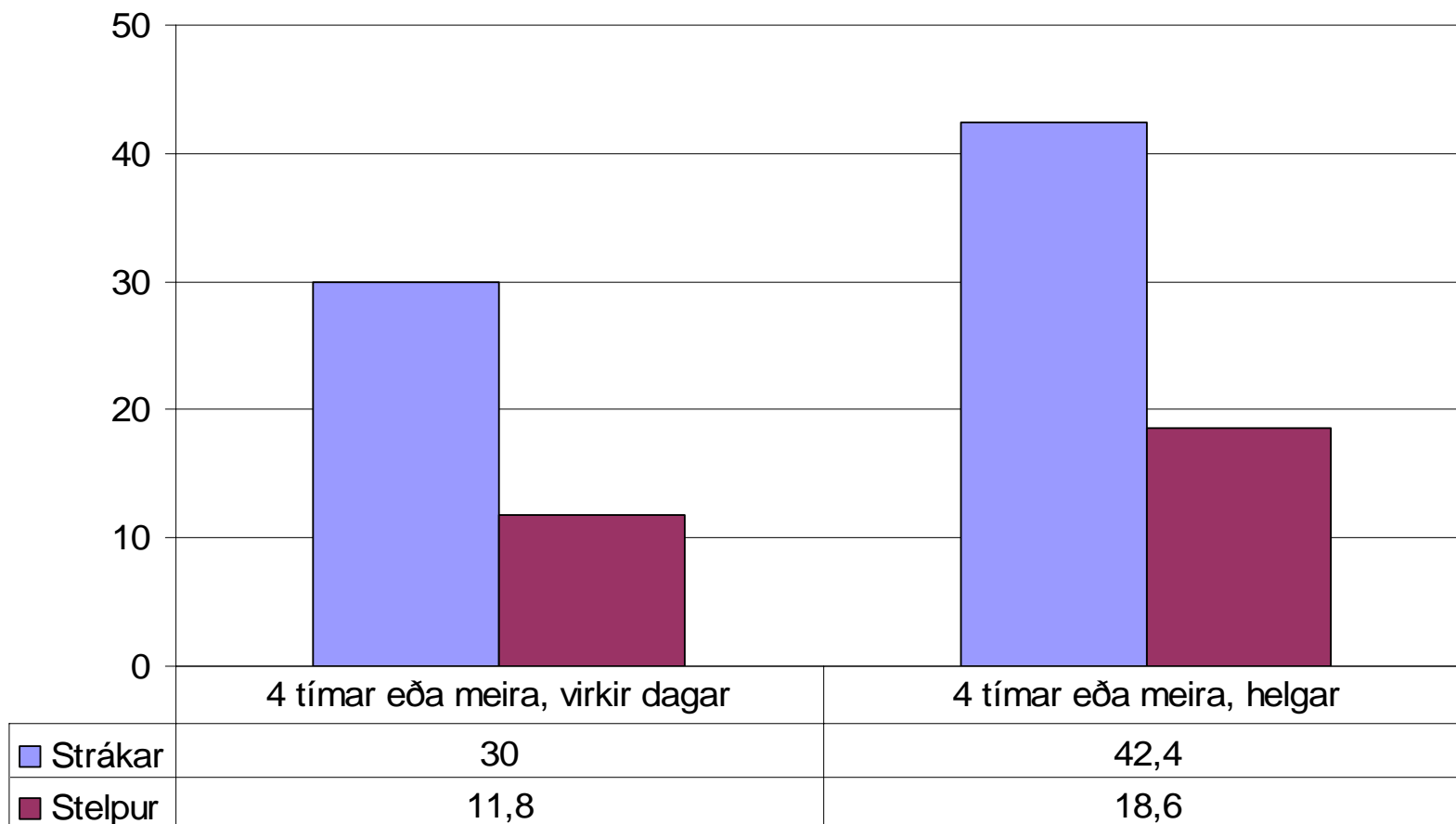
Strákar og stelpur í 6., 8. og 10. bekk sem fara daglega gangandi eða á hjóli í skólann



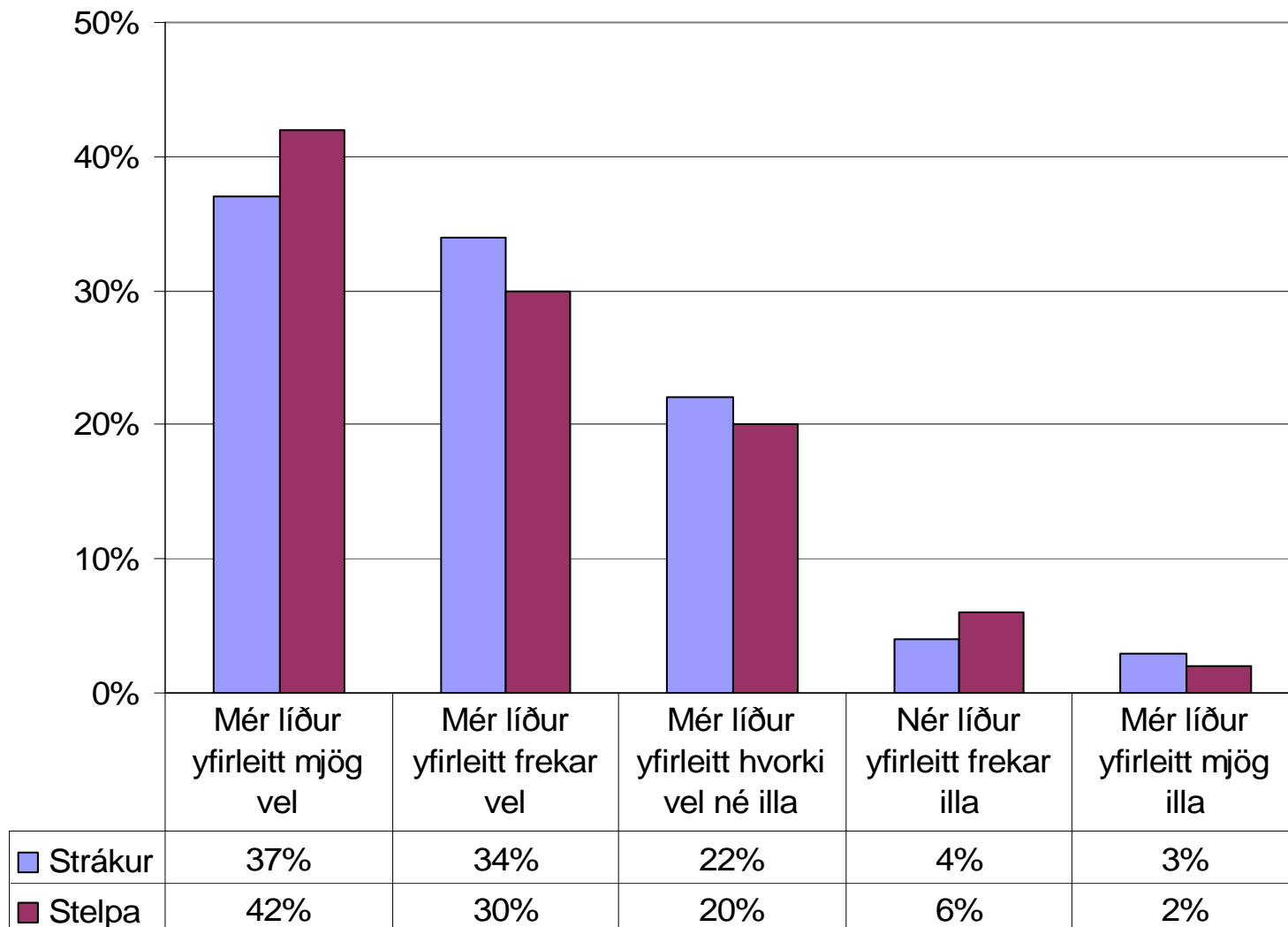
Strákar og stelpur sem horfa á sjónvarp, myndbönd eða DVD í 4 tíma eða meira á dag



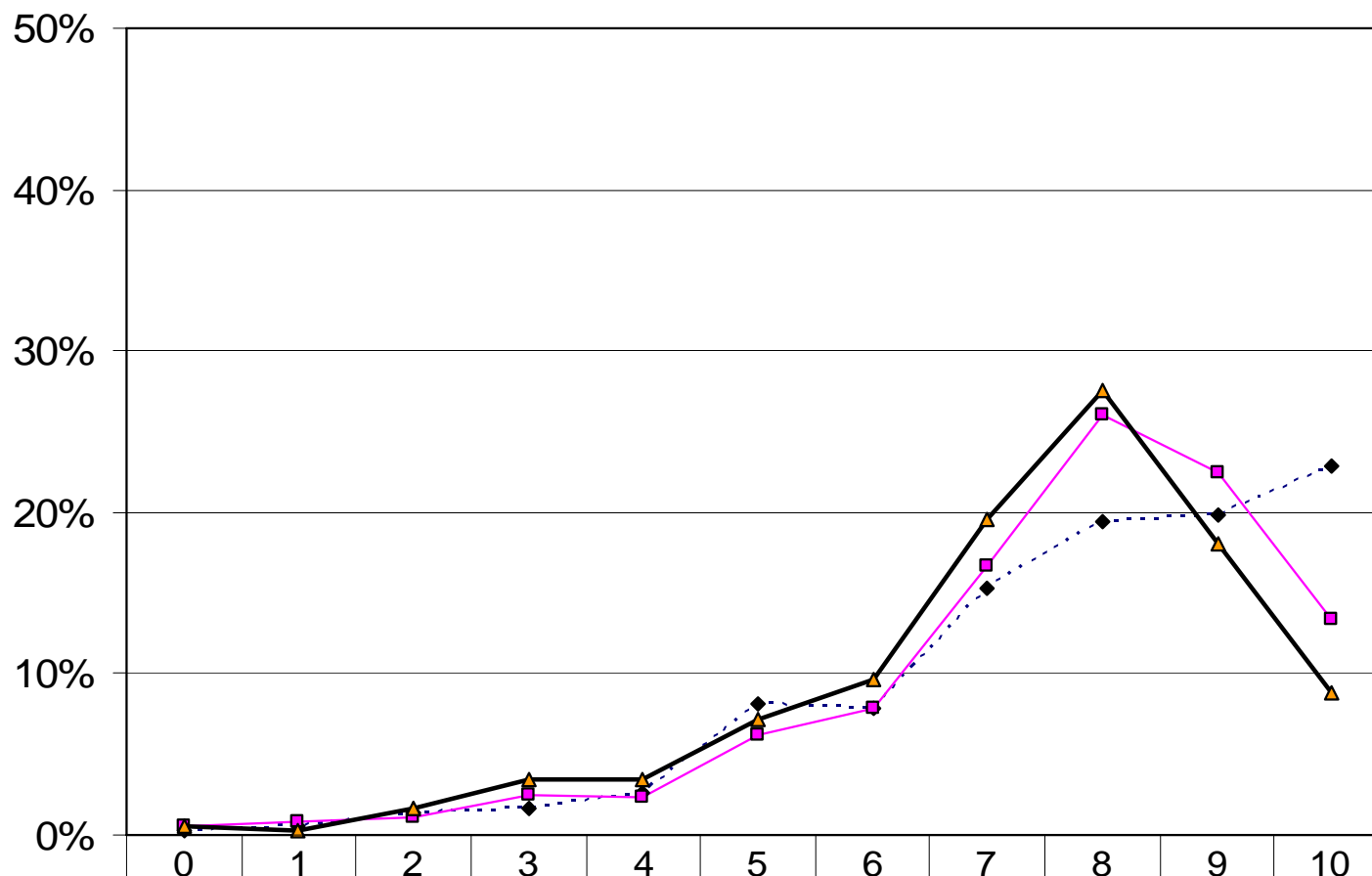
Strákar og stelpur sem nota tölvu til annars en skólaverkefna í 4 tíma eða meira á dag



Líðan stráka og stelpna í skóla



Mat nemenda á eigin lífsgæðum eftir aldri



---◆--- 6. bekkur	0,3%	0,6%	1,4%	1,6%	2,6%	8,1%	7,9%	15,3%	19,4%	19,9%	22,9%
—■— 8. bekkur	0,6%	0,8%	1,1%	2,5%	2,3%	6,2%	7,9%	16,7%	26,0%	22,5%	13,4%
—▲— 10. bekkur	0,5%	0,3%	1,7%	3,4%	3,4%	7,2%	9,6%	19,5%	27,6%	18,0%	8,8%

0 = Versta hugsanlega lífið

Besta hugsanlega lífið = 10

Samantekt

- Margt gott einkennir lífshætti 11-15 ára íslenskra nemenda í þáttökuskólunum:
 - Flest börn borða morgunverð alla skóladaga, sérstaklega í yngri hópunum, síður meðal þeirra eldri
 - Gosdrykkjaneysla grunnskólanema hefur greinilega minnkað frá árinu 1992. Nú er svo komið að íslenskir grunnskólanemar drekka ekki oftast gos en gerist og gengur í Evrópulöndum
 - Stór hluti (um 40%) grunnskólanema hreyfir sig a.m.k. klukkustund á dag, 5 daga vikunnar eða oftast

Samantekt

- Ekki er þó allt jafn ákjósanlegt:
 - Miklar kyrrsetur margra barna og unglunga við tölvu og sjónvarpsskjá eru áhyggjuefni
 - Stór hluti barna og unglunga stundar mjög litla líkamlega hreyfingu
 - Fjölgar í hópi þeirra sem hreyfa sig lítið þegar komið er í elstu bekki grunnskóla
 - Neysla grænmetis og ávaxta er áberandi lítil meðal íslenskra barna og unglunga
 - Aðeins lítill hluti nemenda í efstu bekkjum grunnskóla borðar heita máltíð í skólanum
 - Mataræði nemenda í eldri bekkjum almennt mun lakara en þeirra yngri

Foreldrar

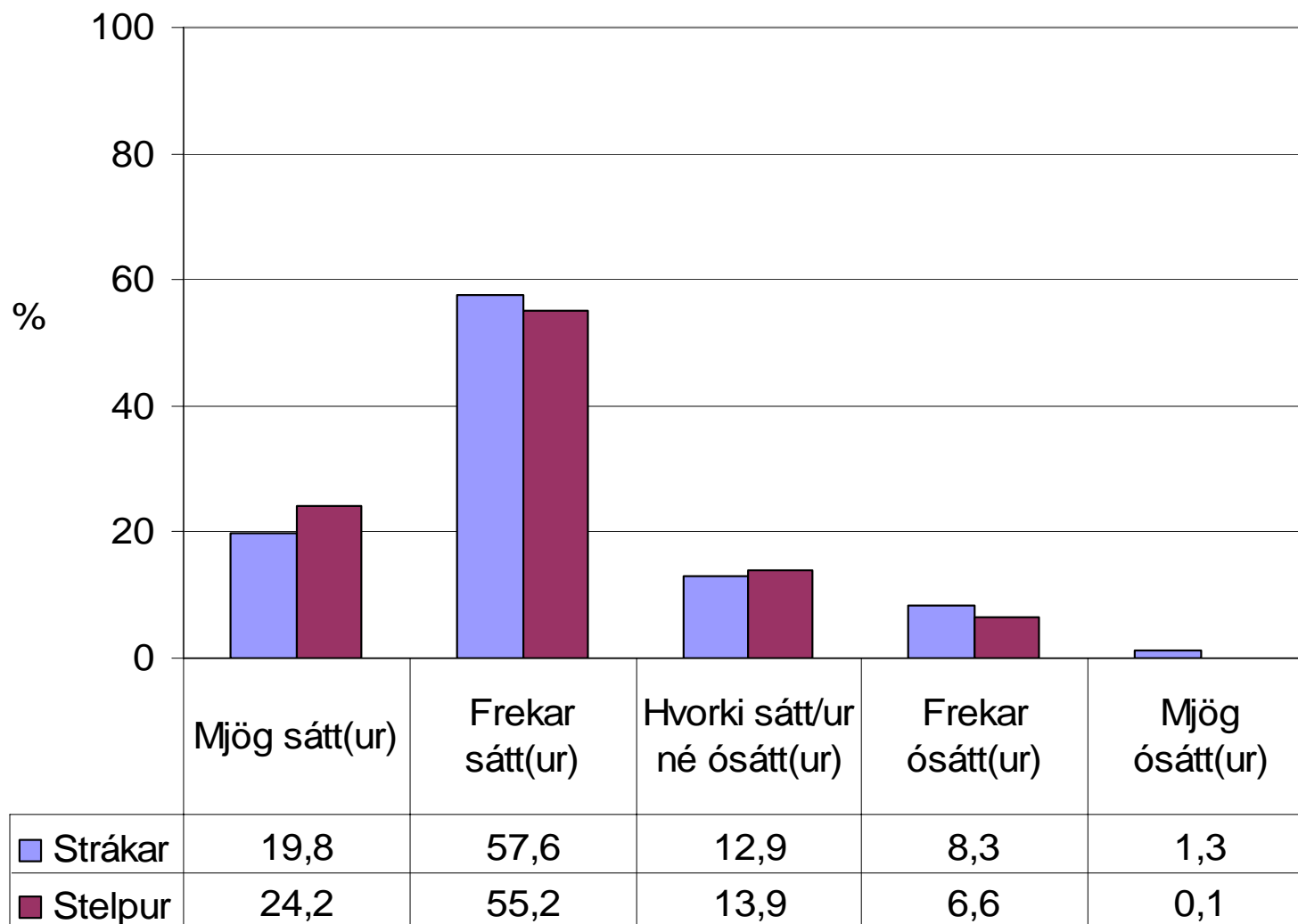
Viðhorf og mat á lífsháttum og líðan barna

Laufey Steingrímisdóttir
Sviðsstjóri rannsókna
Lýðheilsustöð

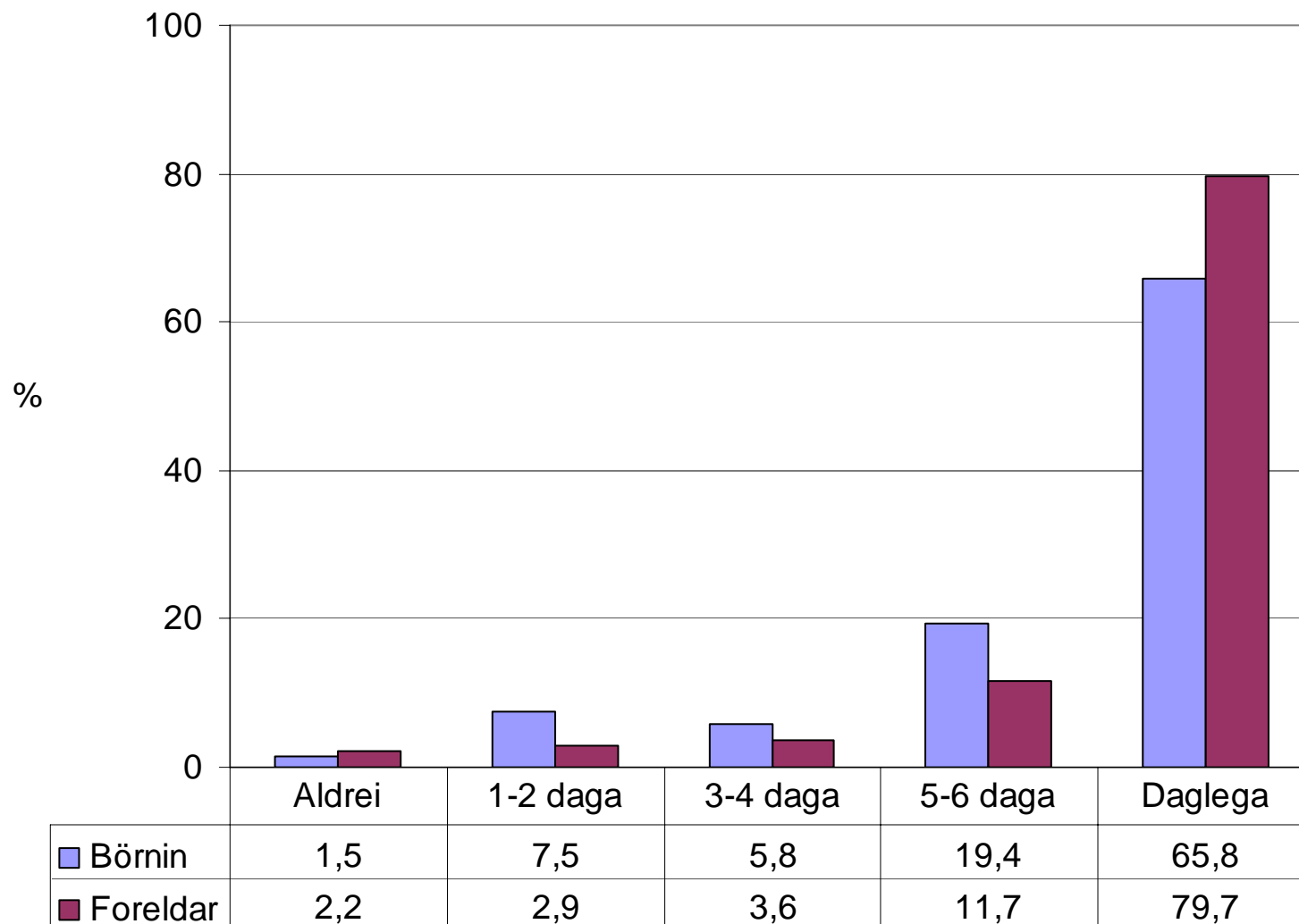
Könnun meðal foreldra

- Spurningalistar sendir til 2006 foreldra 11 ára barna af öllu landinu
- Alls bárust 1007 svör, svarhlutfall 50,2%
- Spurt um viðhorf foreldra og álit á hugsanlegum aðgerðum til að bæta mataræði og auka hreyfingu barna og eins um líðan og lífshætti þeirra eigin barna
- Rannsóknastofnun Háskólans á Akureyri sá um framkvæmd, en hönnun og úrvinnsla í höndum Lýðheilsustöðvar

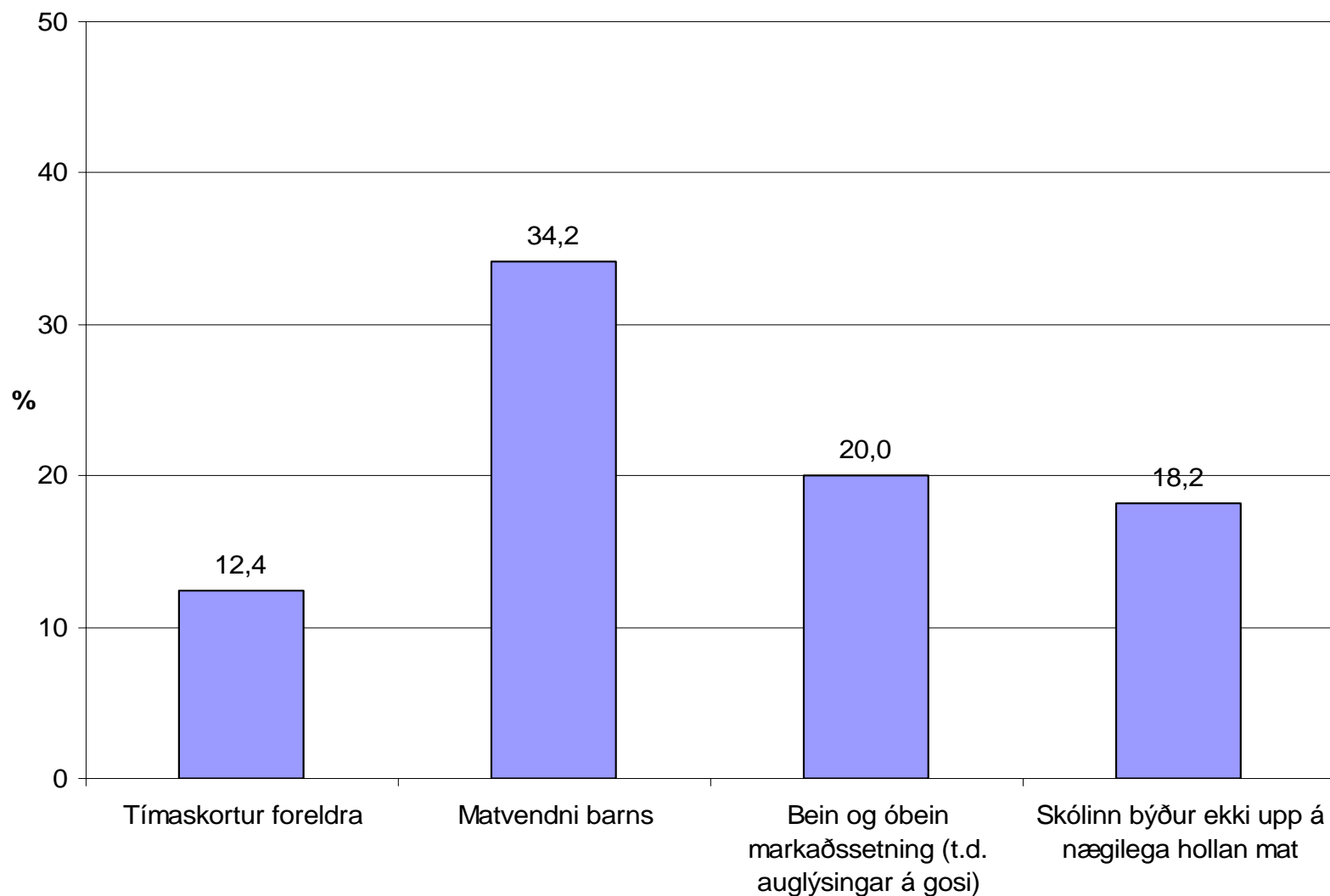
Hversu sáttir eru foreldrar við hollustu þess sem barnið borðar



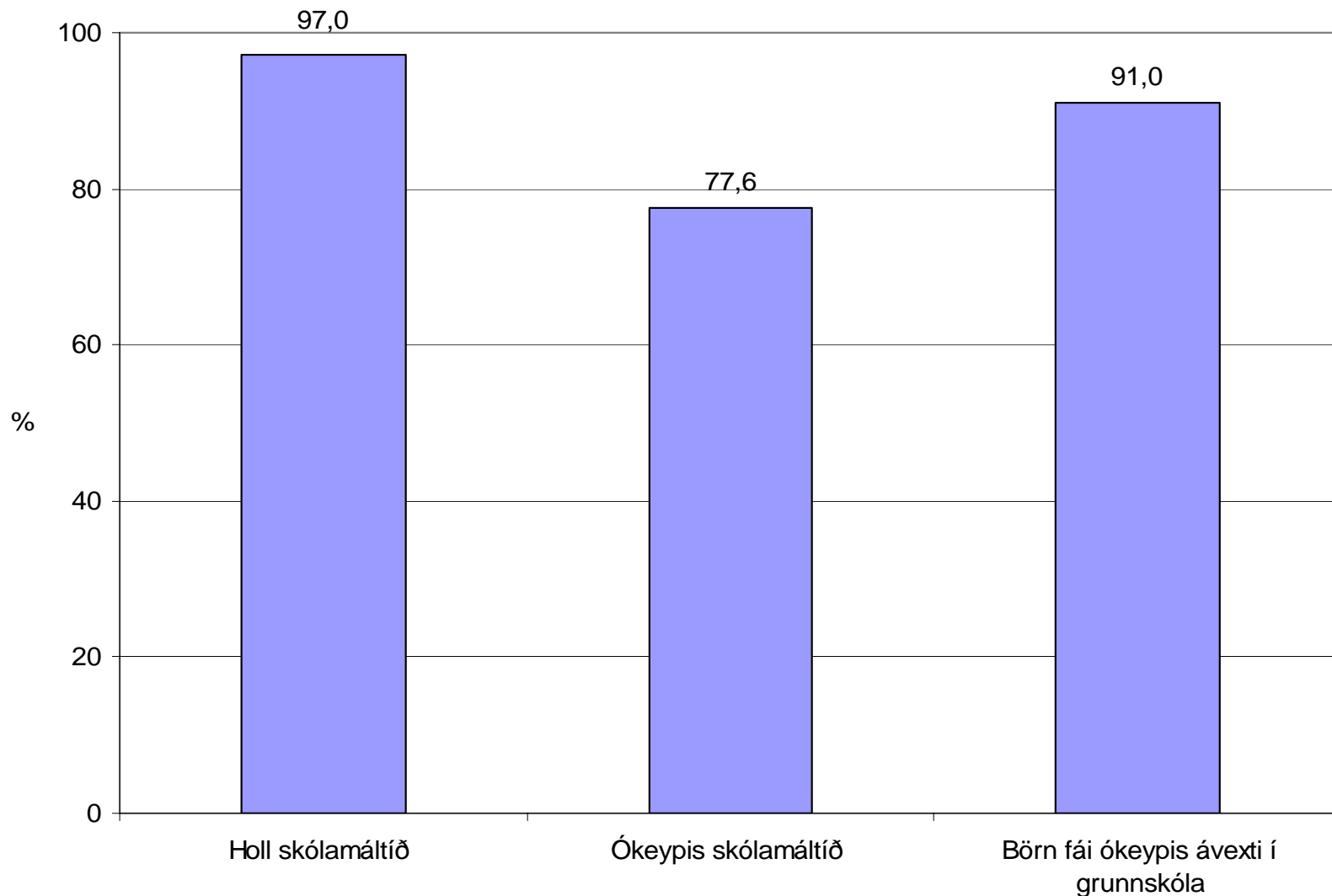
Mat foreldra og barna á hversu oft börn borða morgunmat



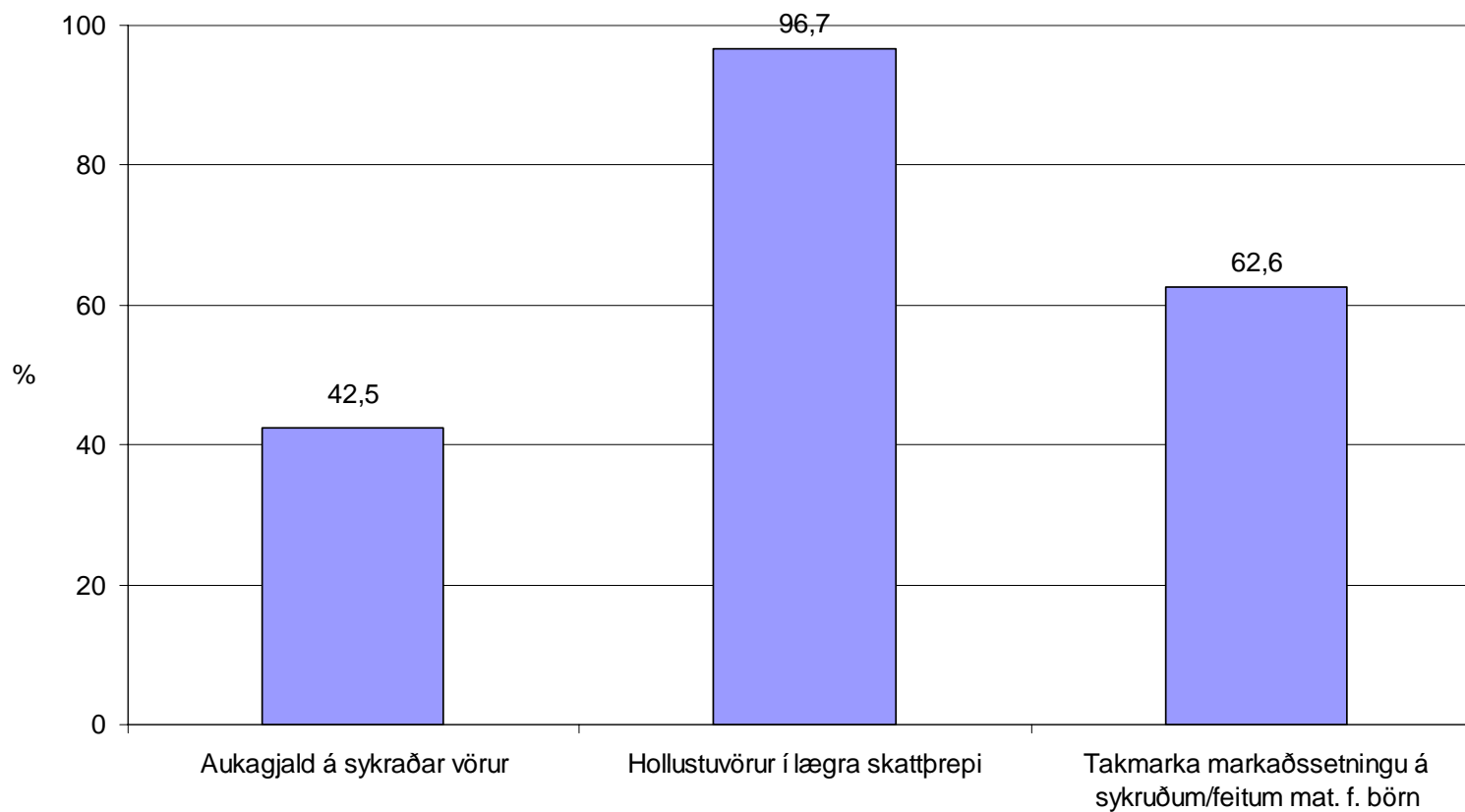
Hvað hefur áhrif á að barnið mitt borðar ekki nægilega hollan mat



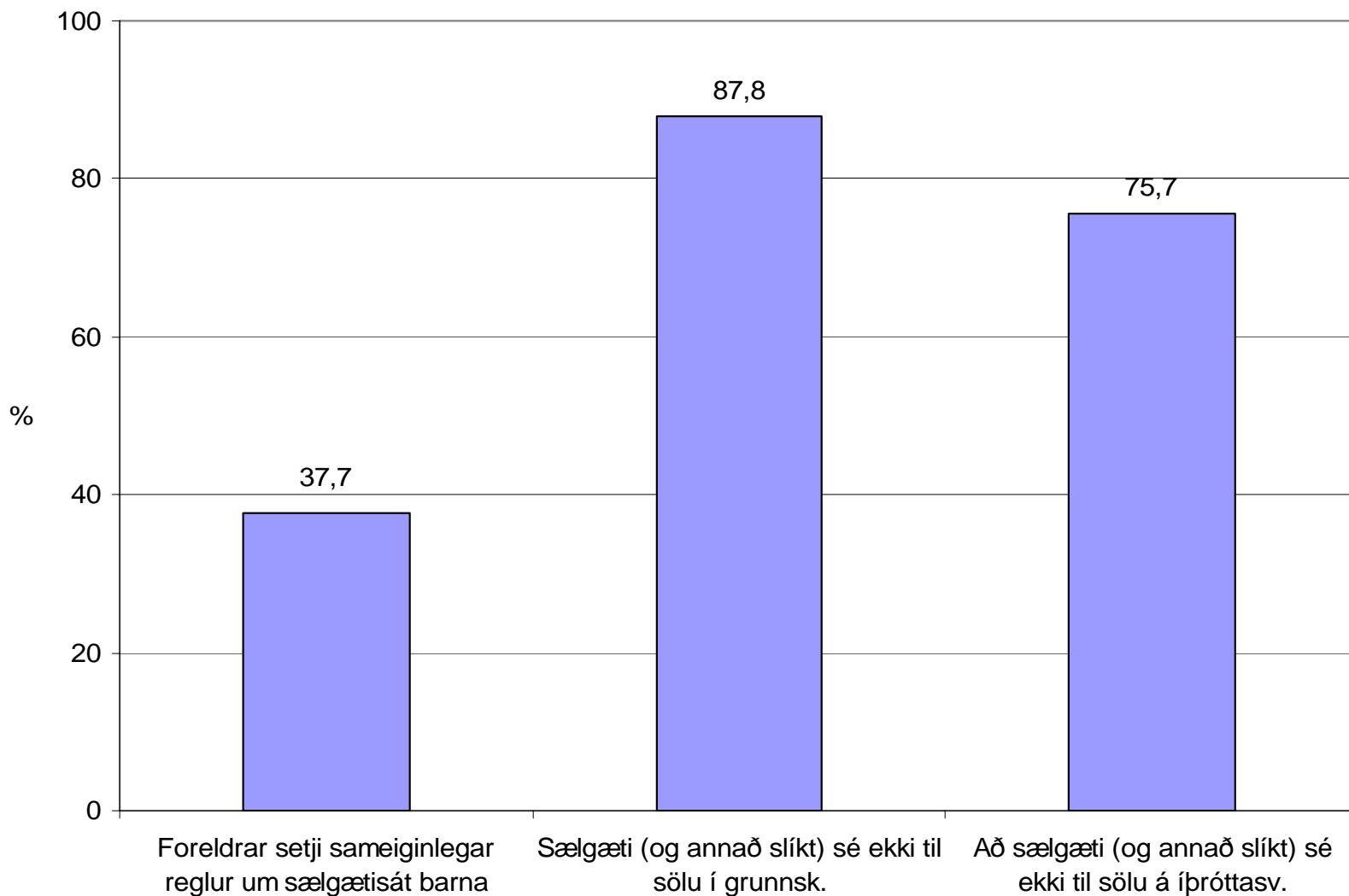
Foreldrar hlynntir aðgerðum í skóla til að bæta mataræði barna



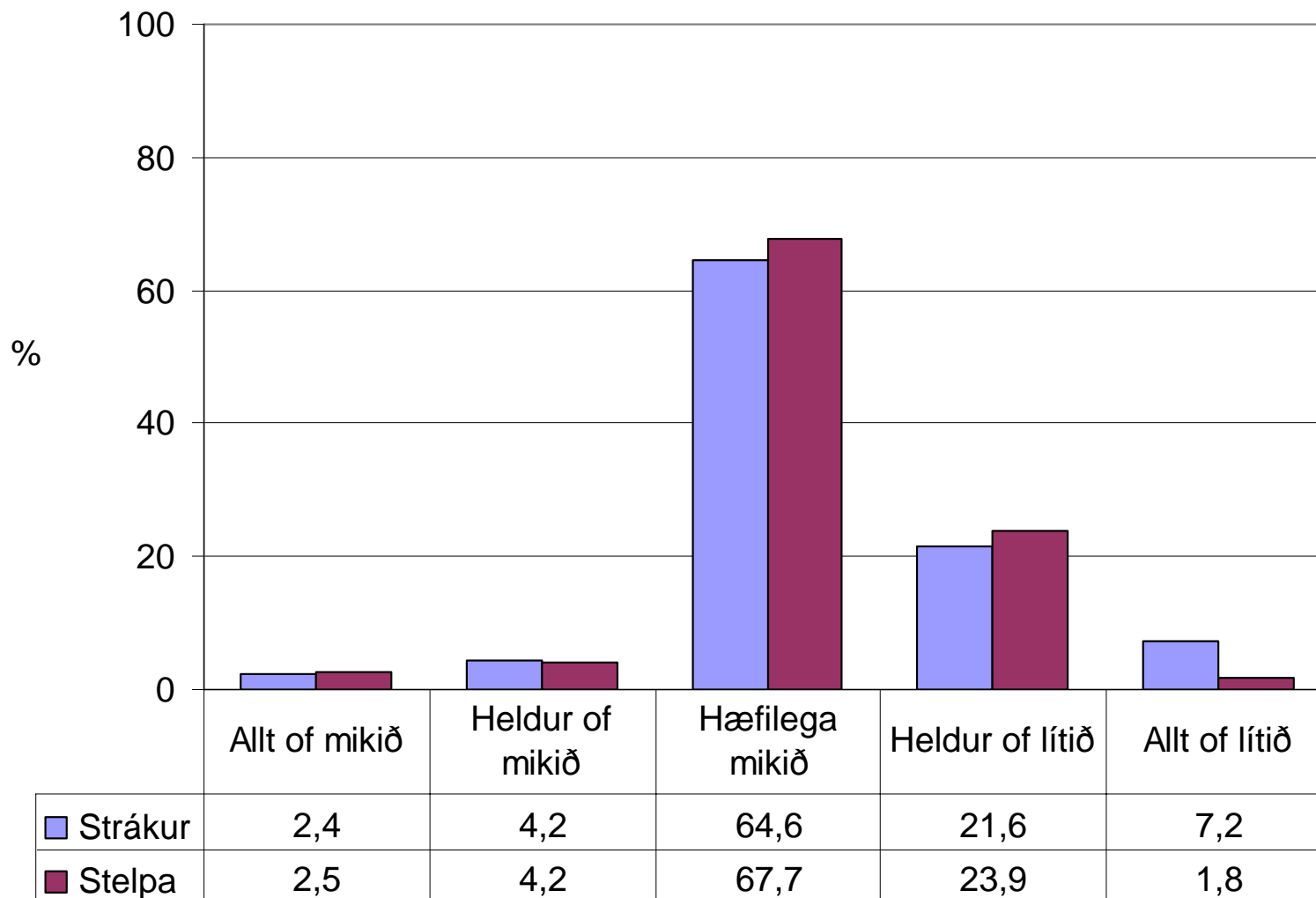
Foreldrar hlynntir stjórnvaldsaðgerðum til að bæta mataræði barna



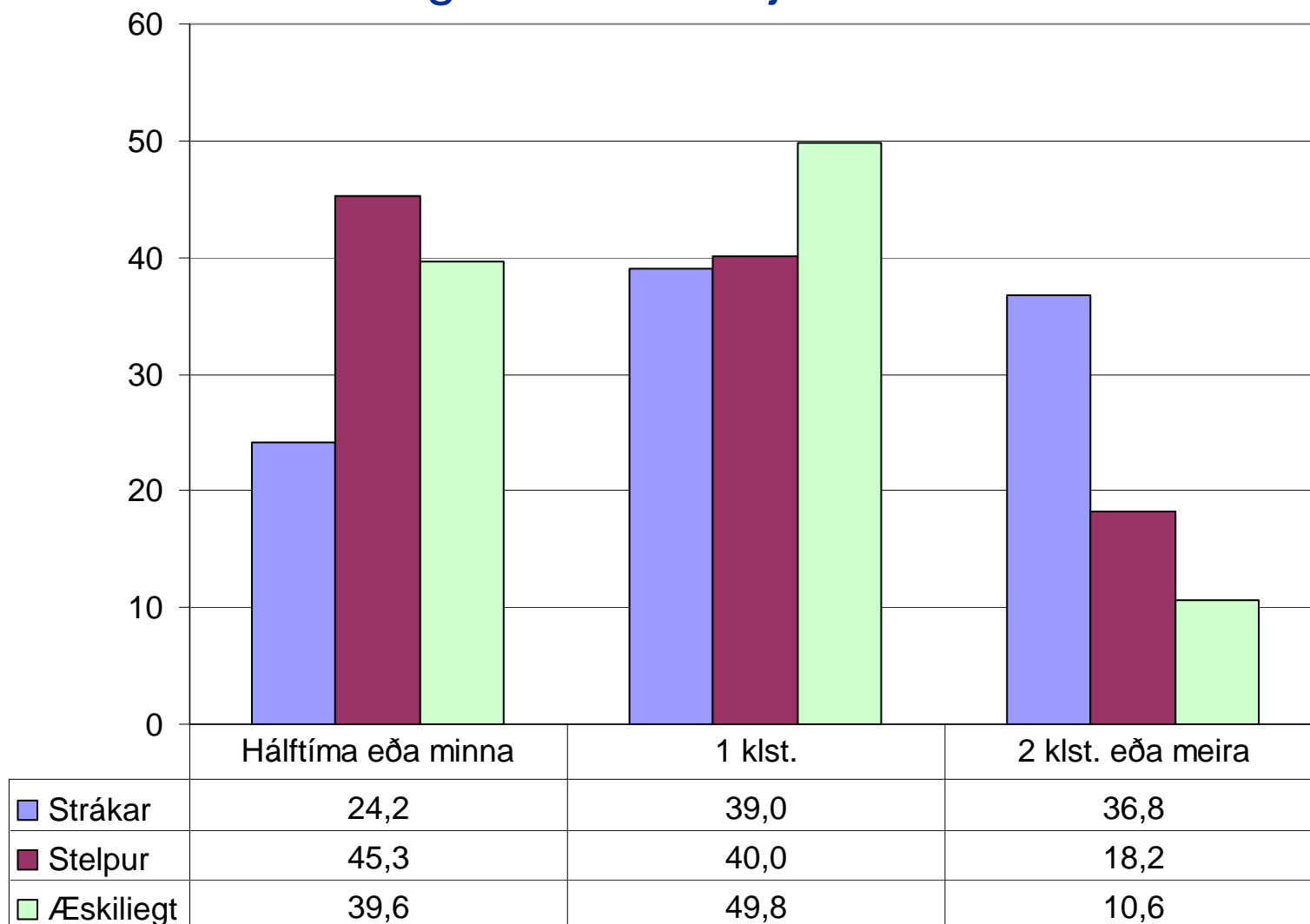
Foreldrar hlynntir sameiginlegum aðgerðum til að bæta mataræði barna



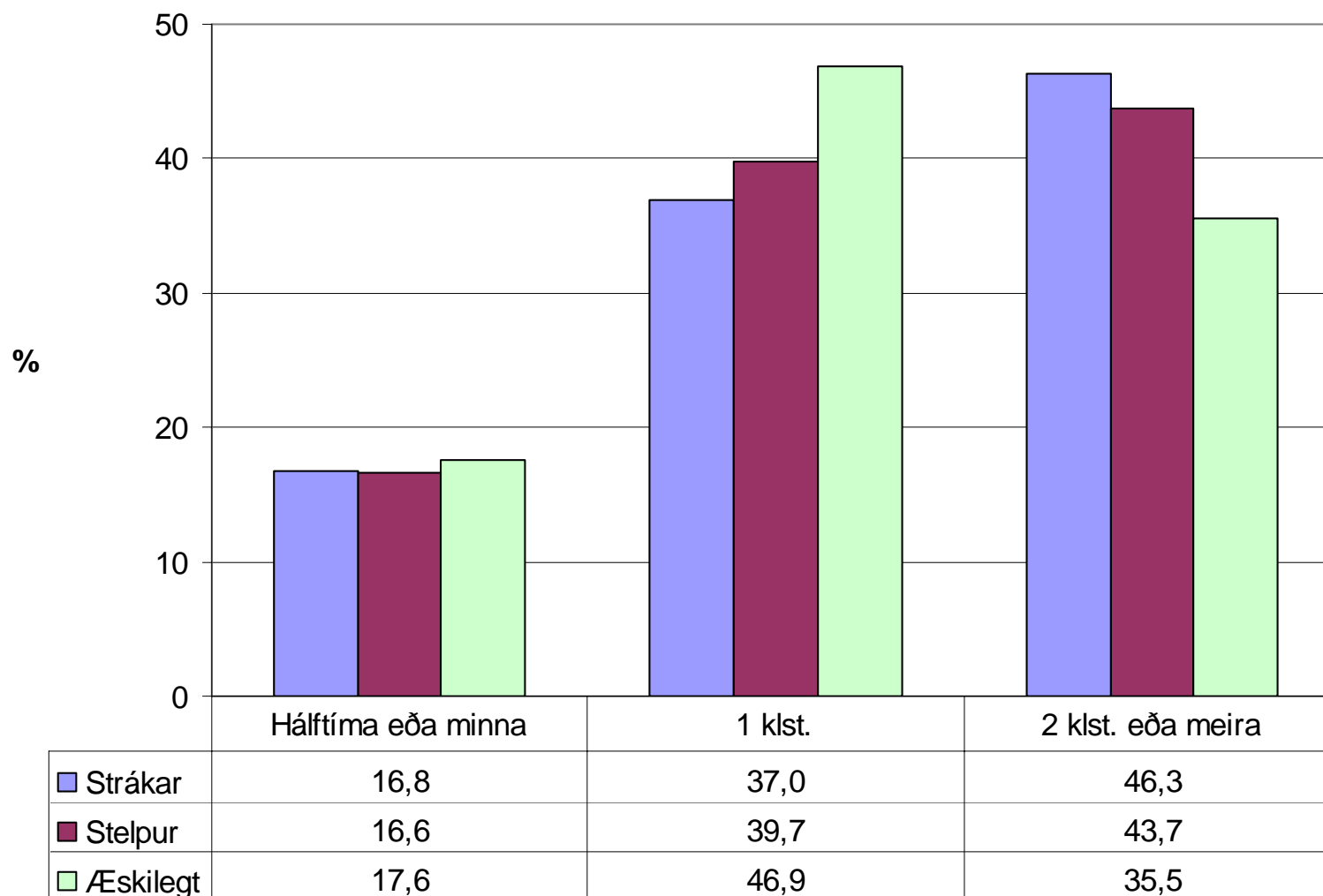
Hvað telur þú að barnið þitt hreyfi sig mikið?



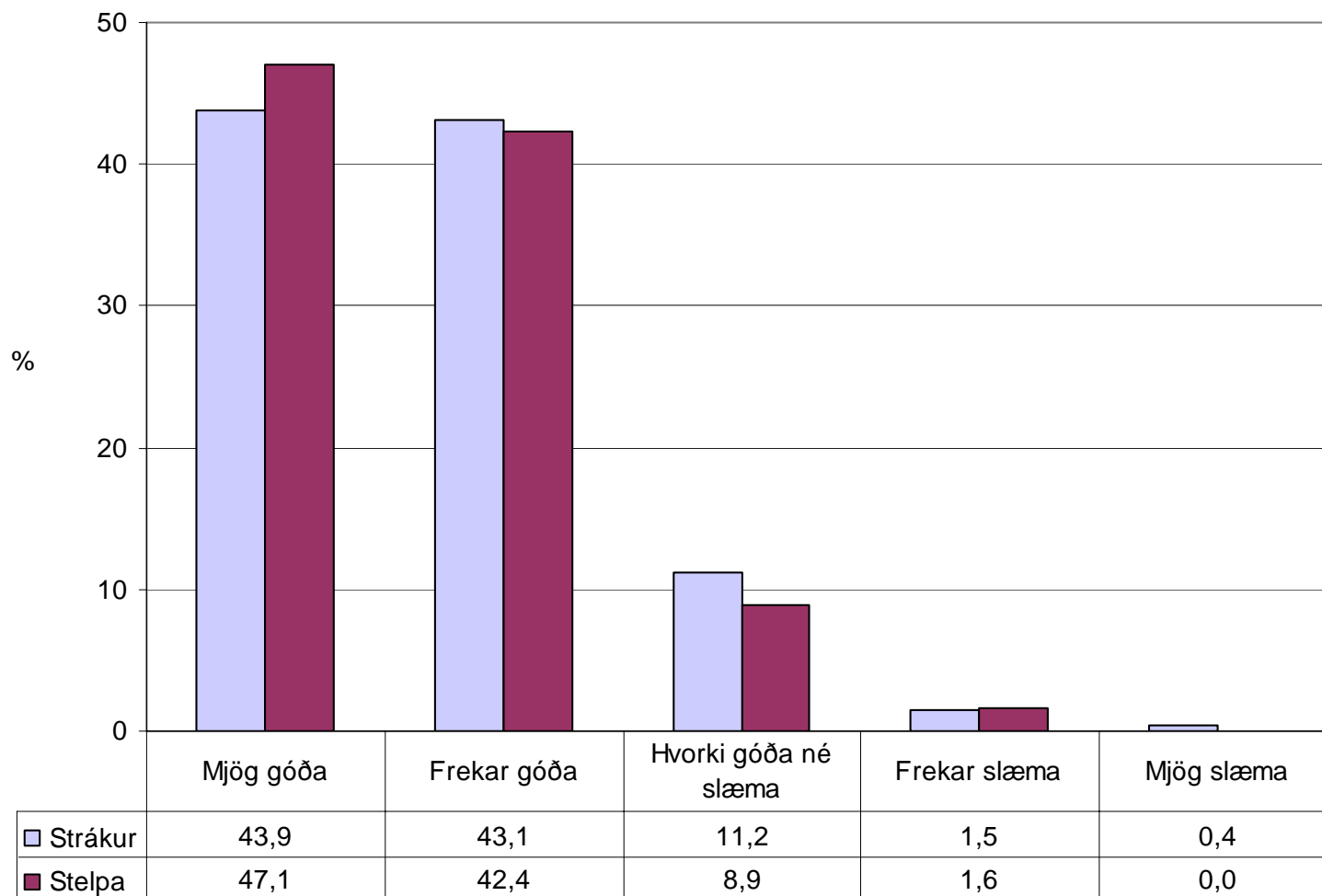
Hve löngum tíma ver barnið í tölvuna (annað en vegna náms) á virkum dögum? Hvað er æskilegt að börn verji miklum tíma í tölvu?



Hve lengi horfir barnið á sjónvarp/myndbönd/DVD á virkum dögum? Hvað er æskilegt að barnið verji miklum tíma í slíkt?



Hvernig metur þú andlega líðan barnsins þíns?



Samantekt

- Foreldrar virðast almennt mjög hlynntir samfélagslegum aðgerðum til að bæta mataræði barna almennt
 - Langflestir fylgjandi því að boðið sé upp á ókeypis, holla skólamáltíð og að börn fái ókeypis ávexti í skólanum
 - Langflestir hlynntir því að hollustuvörur séu skattlagðar í lægra skattþrepi en óhollari matvörur
 - Meirihluti hlynntur því að takmarka markaðssetningu á feitum eða sykruðum mat, sem beint er til barna
- Foreldrar virðast oft eiga erfitt með að takmarka sjónvarps- eða tölvunotkun barna sinna

Að lokum

- Hér hefur aðeins verið tæpt á helstu atriðum úr könnunum fjórum, fleiri þættir bíða úrvinnslu og/eða kynningar
- Fjölmörg önnur atriði skipta að sjálfsögðu máli fyrir heilsu og líðan barna, atriði sem ekki gafst tækifæri til að kanna í þetta sinn, því...

allt hefur áhrif!