

## Neysla tóbaks, áfengis og annarra vímuefna meðal framhaldsskólanema

Kynningarfundur í Hinu húsinu 15.nóvember 2005

### ***Inngangur***

Í október árin 2000 og 2004 lagði Rannsóknir og greining könnun fyrir framhaldsskólanema í samvinnu við Lýðheilsustöð. Árið 2000 fengust svör frá 8702 nemendum, en 11031 nemanda árið 2004. Tilgangurinn var m.a. að kanna umfang neyslu tóbaks og vímuefna í þessum hópi ungs fólks. Hér eru kynntar helstu breytingar sem verða á neyslu nemenda frá vormánuðum árið 2004, þegar 10. bekk grunnskóla lýkur, þar til komið er í framhaldsskóla sama haust. Eins er sýnd þróunin frá árinu 2000 til 2004 í notkun tóbaks, áfengis og annarra vímuefna meðal framhaldsskólanema.

### ***Helstu niðurstöður***

- Sumarið eftir að grunnskóla lýkur er sérstakur áhættutími fyrir unglinga hvað varðar notkun tóbaks, áfengis og vímuefna. Þegar bornir eru saman nemendur í 10. bekk grunnskóla vorið 2004 og sami árgangur nemenda í fyrsta bekk framhaldsskóla um haust kemur í ljós að hlutfall þeirra sem reykja daglega hefur aukist á þessum skamma tíma úr 11,7% í 15,1%. Hlutfall þeirra sem hafa orðið ölváðir síðustu 30 daga eykst á sama tíma úr 26% í 53% og þeim sem hafa prófað hass fjölgar úr 9,0% í 12,7%.

### **Tóbaksnotkun**

- Þegar bornir eru saman nemendur í 10. bekk grunnskóla vorið 2004 og sami árgangur nemenda í fyrsta bekk í framhaldsskóla um haust kemur í ljós að hlutfall þeirra sem reykja daglega hefur aukist úr 11,7% í 15,1% á þessum skamma tíma.
- Mun fleiri nemendur í framhaldsskóla reykja ef annað eða báðir foreldrar þeirra er reykingafólk. 23,3% þeirra nemenda sem eiga foreldra sem reykja, reykja sjálfir, en hlutfallið er 13,8% þar sem hvorugt foreldrið reykir.
- Fleiri stelpur en strákar reykja í framhaldsskólum, eða 20,8% stelpna borið saman við 17,0% stráka.
- Heldur dregur úr reykingum framhaldsskólanema frá árinu 2000 til 2004. Árið 2000 sögðust 20,6% stráka og 21,7% stelpna reykja daglega í framhaldsskólum en árið 2004 er þetta hlutfall komið niður í 17,0% meðal stráka og 20,8% meðal stelpna.
- Hjá strákum er notkun munn- og neftóbaks mun algengari en hjá stelpum.

- 25,6% stráka og 3,1% stelpna hafa notað munntóbak 6 sinnum eða oftar um ævina.
- 45,5% stráka og 16,0% stelpna hafa notað neftóbak 6 sinnum eða oftar um ævina.
- Lítil sem engin breyting var á notkun munn- og neftóbaks meðal framhaldsskólanema frá árinu 2000 til 2004.

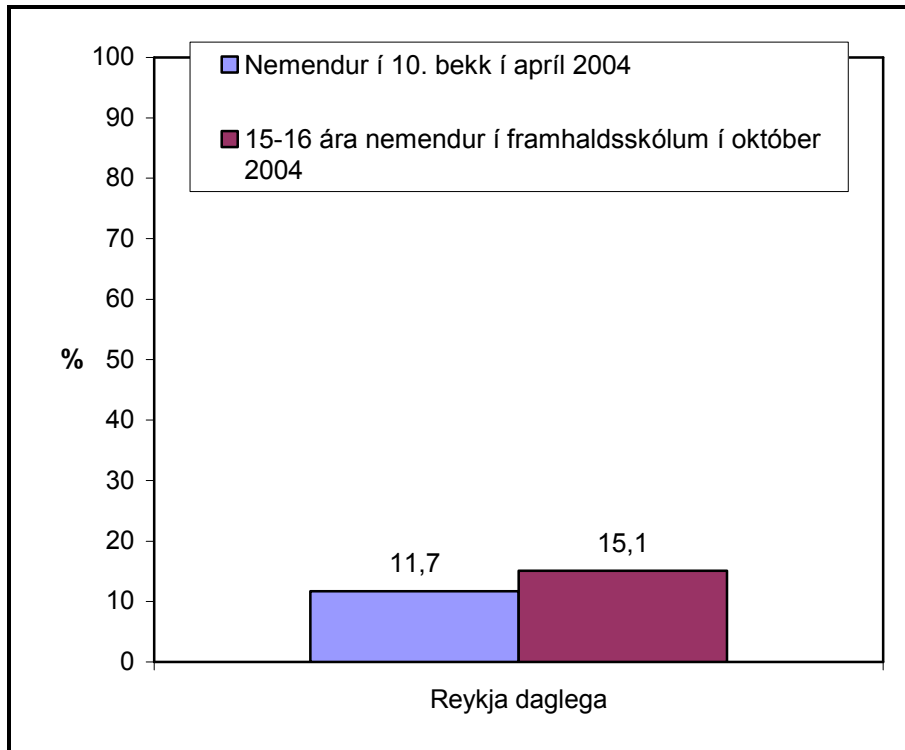
## Neysla áfengis

- Mikil breyting verður á áfengisneyslu nemenda næstu mánuði eftir að grunnskóla lýkur. Hlutfall nemenda í 10. bekk sem hafa orðið ölvaðir síðustu 30 daga var 26,0% voríð 2004 en samsvarandi hlutfall meðal fyrsta árs nemenda í framhaldsskólum um haustið 2004 er 53,4%.
- Lítil breyting verður á áfengisneyslu nemenda frá árinu 2000 til 2004. Árið 2000 höfðu 75,5% stráka og 77,1% stelpna drukkið áfengi einu sinni eða oftar síðast liðna 30 daga en þetta hlutfall er 73,7 meðal stráka og 76,2% meðal stelpna árið 2004.
- Hlutfall stráka og stelpna í framhaldsskólum sem hafa orðið drukkin á síðastliðnum 30 dögum breytist lítið sem ekkert milli árána 2000 og 2004. Árið 2000 höfðu 64,5% stráka og 61,8% stelpna orðið drukkin á síðast liðnum 30 dögum en þetta hlutfall er 63,9% meðal stráka og 62,7% meðal stelpna árið 2004.
- Bjór er langalgengasti áfengi drykkurinn meðal framhaldsskólanema. Tæp 90% stelpna og um 96% stráka, sem á annað borð hafa drukkið áfengi, hafa drukkið bjór síðastliðna 30 daga.
- Það vekur athygli að 73% 16-17 ára nema, sem á annað borð hafa drukkið áfengi, hafa drukkið sterkt áfengi síðastliðna 30 daga.

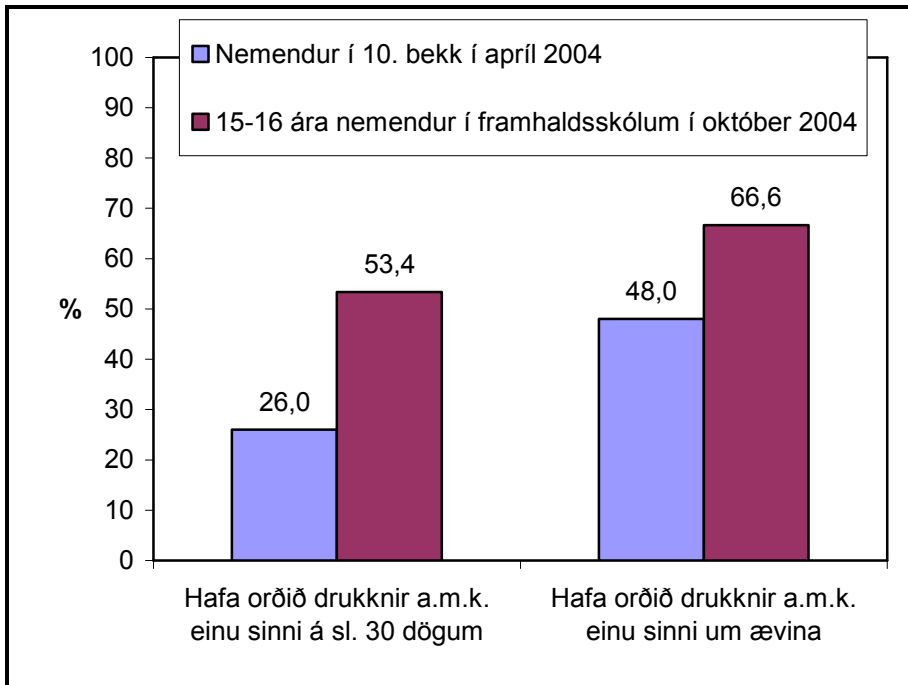
## Neysla ólöglegra vímuefna

- Sumarið eftir að grunnskóla lýkur fjölgar þeim sem hafa prófað hass úr 9,0% í 12,7%.
- Um þrír af hverjum fjórum framhaldsskólanemum hafa aldrei prófað nein ólögleg vímuefni. Er hlutfallið óbreytt frá árinu 2000.
- Hlutfall framhaldsskólanema sem hefur prófað hass um ævina breytist ekkert frá árinu 2000 til 2004. Hlutfallið er 23% bæði árin.
- Örlítill aukning verður á notkun harðari efna. Tæp 9% höfðu notað amfetamín árið 2000 en um 10% árið 2004. Um 5,7% höfðu notað kókáín árið 2000 en 6,6% árið 2004. Þá höfðu 3,7% notað E-töflur árið 2000 en þetta hlutfall var orðið 4,8% árið 2004.
- Stöðug aukning verður á hlutfalli þeirra sem hafa prófað hass meðan á námi í framhaldsskóla stendur. Um 12,7% nemenda sem eru 16 ára og yngri hafa prófað hass, um 28% þeirra sem eru 19 ára og tæp 48% þeirra nemenda í framhaldsskóla sem eru 20 ára eða eldri hafa notað hass.

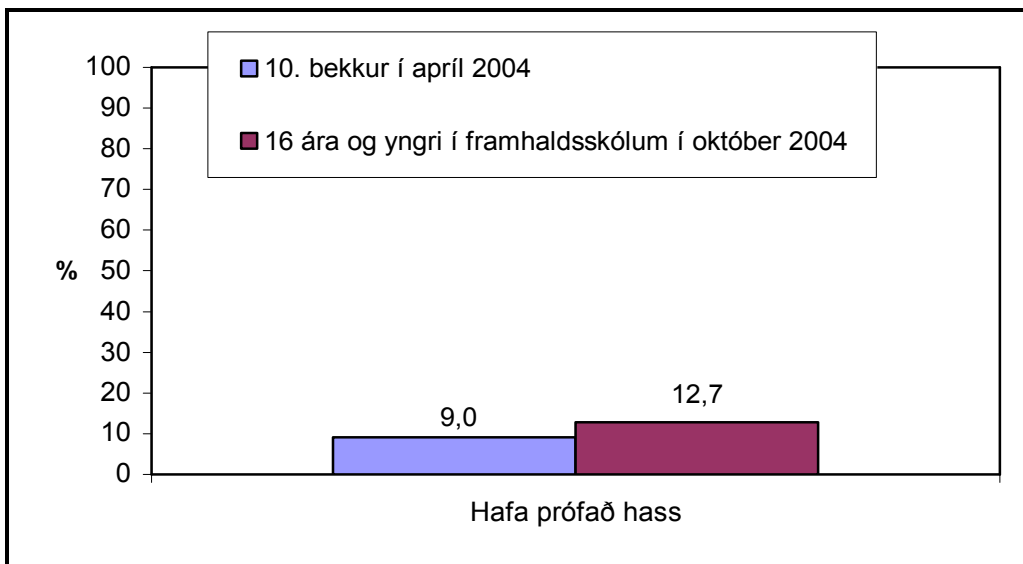
## Myndir



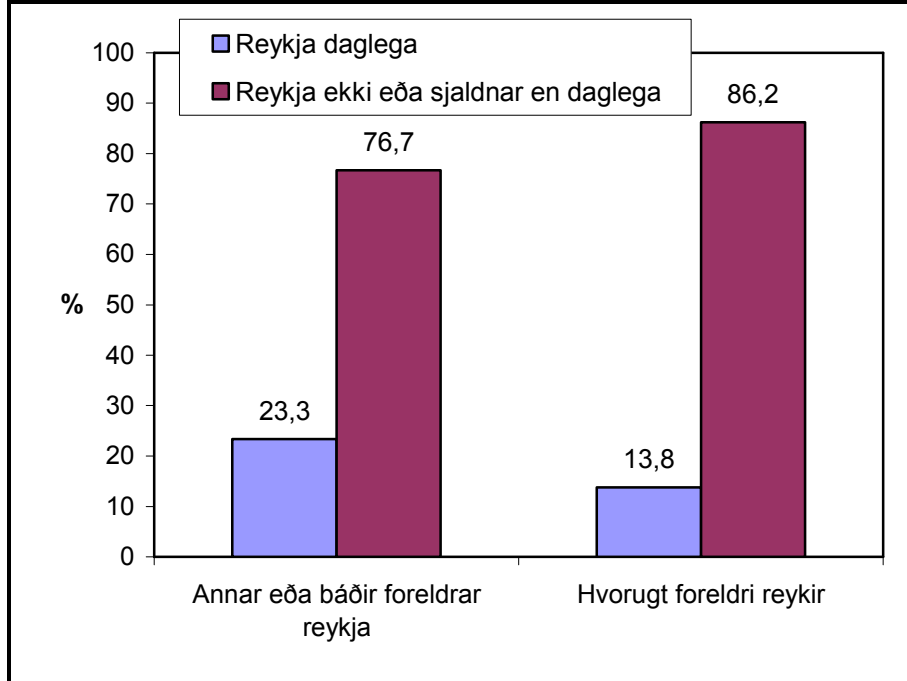
**Mynd 1.** Hlutfall nemenda í 10. bekk í apríl 2004 og 15-16 ára nemenda í framhaldsskólum í október 2004 sem reykja daglega.



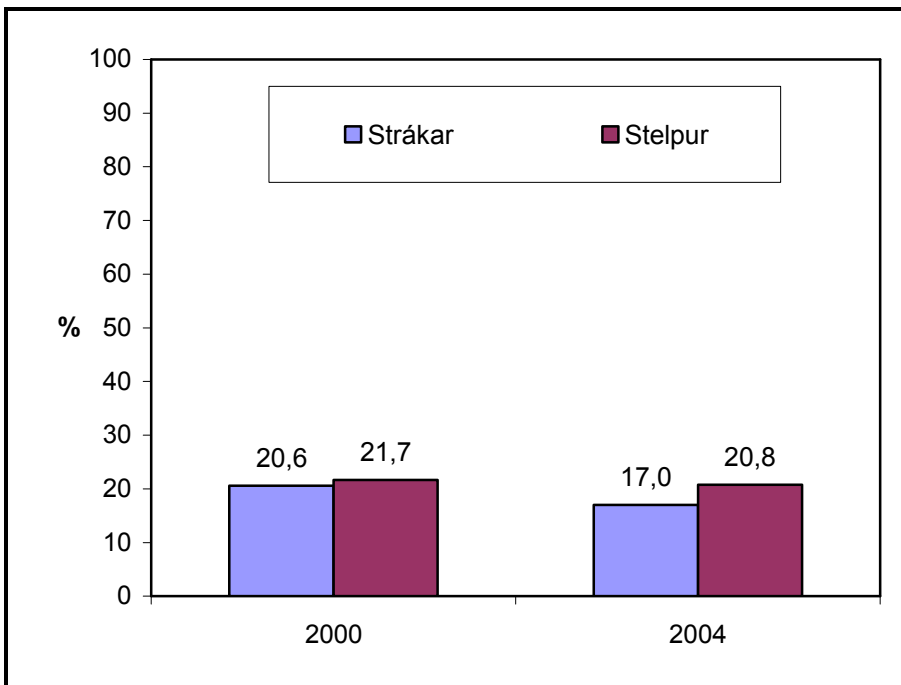
**Mynd 2.** Hlutfall nemenda í 10. bekk í apríl 2004 og 15-16 ára nemenda í framhaldsskólum í október 2004 sem hafa orðið drukknir að minnsta kosti einu sinni á síðastliðnum 30 dögum, og þeirra sem hafa orðið drukknir að minnsta kosti einu sinni um ævina.



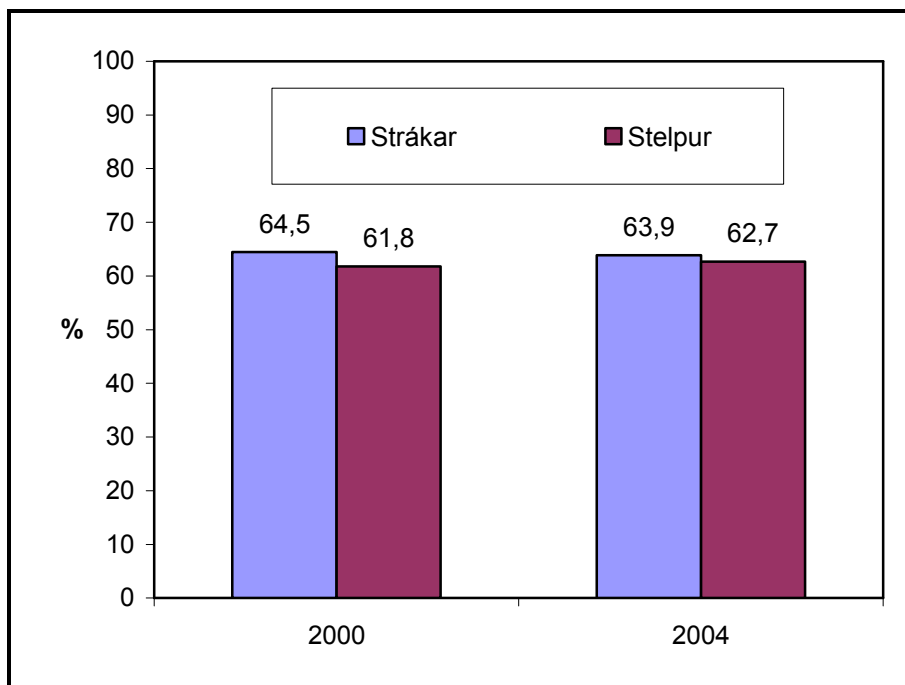
**Mynd 3.** Hlutfall nemenda í 10. bekk í apríl 2004 og 15-16 ára nemenda í framhaldsskólum í október 2004 sem hafa prófað hass.



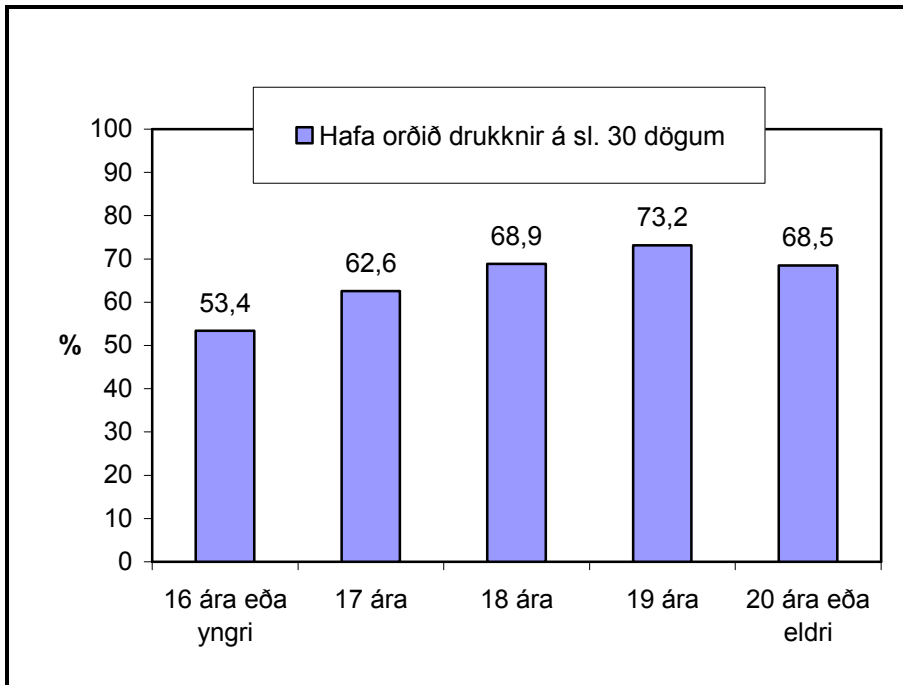
**Mynd 4.** Hlutfall framhaldsskólanema haustið 2004 sem reykja daglega eftir því hvort foreldrar þeirra reyki.



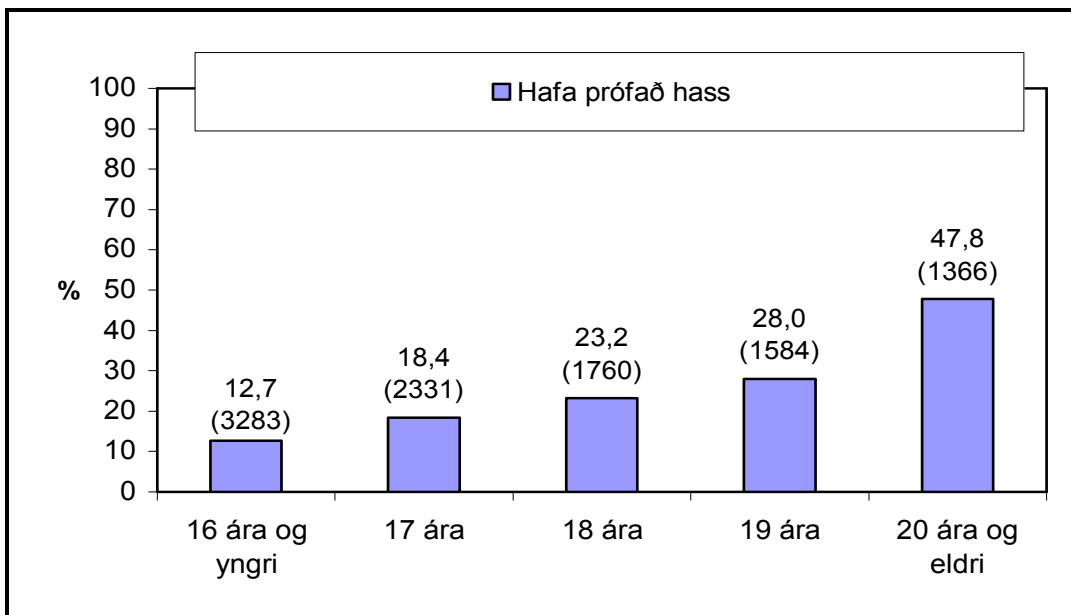
**Mynd 5.** Hlutfall stráka og stelpna í framhaldsskólum árin 2000 og 2004 sem reykja sígarettur daglega.



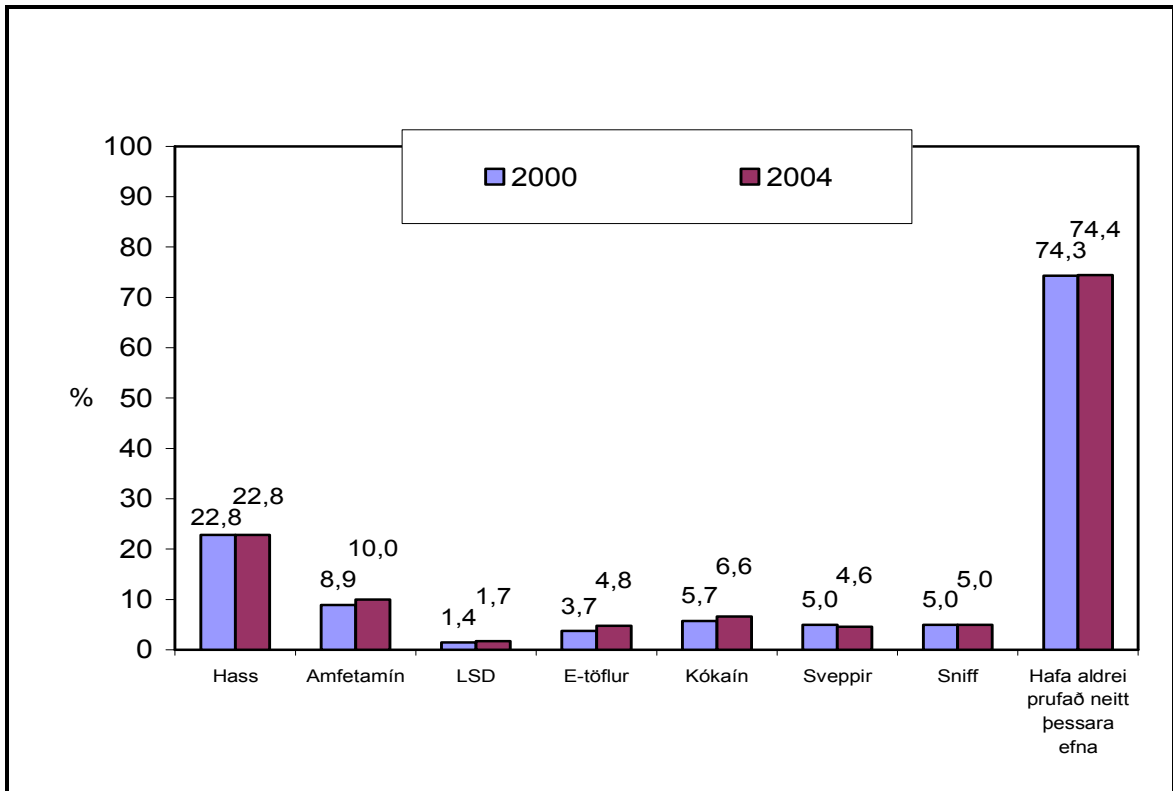
**Mynd 6.** Hlutfall stráka og stelpna í framhaldsskólum árin 2000 og 2004 sem hafa orðið drukkin á síðastliðnum 30 dögum.



**Mynd 7.** Hlutfall framhaldsskólanema árið 2004 sem hafa orðið drukkin á síðastliðnum 30 dögum.



**Mynd 8.** Hlutfall framhaldsskólanema haustið 2004 sem hafa prófað hass einhvern tíma um ævina, skipt eftir aldri.



**Mynd 9.** Samanburður á hlutfalli framhaldsskólanema árin 2000 og 2004 sem hafa prófað tiltekin ólögleg vímuefni að minnsta kosti einu sinni um ævina.